

## 平成 27 年度三豊市人事行政の運営等の状況について

地方公務員法（昭和 25 年法律第 261 号）第 58 条の 2 及び三豊市人事行政の運営等の状況の公表に関する条例（平成 18 年三豊市条例第 43 号）第 6 条の規定に基づき、平成 27 年度の三豊市の人事行政の運営等の状況の概要を公表します。

平成 29 年 2 月

三豊市長 横山忠始

### I 職員の任免及び職員数に関すること

職員の任用は、受験成績、人事評価又はその他の能力の実証に基づいて行われます（地方公務員法第 15 条）。また、この成績主義の原則に基づき、職員の採用は公開平等の競争試験あるいは選考により実施しています。

職員数については、三豊市行政改革大綱「総人件費削減に関する方針」及び「第 1 次・第 2 次定員適正化計画」に引き続き、新たな定員管理の目標指標として、第 3 次定員適性化計画（平成 28 年度から平成 32 年度までの 5 カ年計画）を策定しています。

#### 1 職員の任免

(1) 職員の任免状況（平成 27 年度、単位：人）

区分	任用			退職		
	採用	昇任	降任	定年	勸奨	自己都合 その他
一般行政職	31	105	0	20	9	5
技能労務職	0	2	0	3	1	0
医療職	7	5	0	1	1	6
計	38	112	0	24	11	11

(2) 採用試験の実施状況（平成 27 年度）

種類	区分	内容	職種等
競争試験	上級（大学卒程度）	1 次試験 教養試験 適性検査 2 次試験 口述試験 (集団討論・集団面接) 3 次試験 口述試験 (個人面接)	一般行政事務
	上級（大学卒程度）	1 次試験 教養試験 専門試験 2 次試験 口述試験 (集団討論・集団面接) 3 次試験 口述試験 (個人面接)	保健師

	上級（大学卒程度）	1次試験 教養試験 適性検査 作文試験 2次試験 口述試験 (集団討論) 3次試験 口述試験 (個人面接)	一般行政事務 (UJI ターン定住者)
	上級（大学卒程度）	1次試験 教養試験 適性検査 2次試験 口述試験 (個人面接)	一般行政事務 (身体障がい者対象)
	上級（大学卒程度）	1次試験 教養試験 作文試験 2次試験 口述試験 (個人面接)	薬剤師
	中級（短大卒程度）	1次試験 教養試験 2次試験 口述試験 (集団面接) 3次試験 口述試験 (個人面接)	幼稚園教諭・保育士
	中級（短大卒程度）	1次試験 作文試験 2次試験 口述試験 (個人面接)	看護師
	初級（高校卒程度）	1次試験 教養試験 適性検査 2次試験 口述試験 (集団討論) 3次試験 口述試験 (個人面接)	一般行政事務

(注) 競争試験とは特定の職に就けるため不特定多数の者の競争によって選抜を行う方法をいう。

(3) 採用者数（平成27年度、単位：人）

試験の種類	試験の名称	試験区分	申込者数	採用者数
競争試験	上級（大学卒程度）	一般行政事務	104	8
		保健師	2	2
		一般行政事務 (UJI ターン)	16	2
		一般行政事務 (身体障がい者)	0	0
		薬剤師	2	1
	中級（短大卒程度）	幼稚園教諭・保育士	53	15
		看護師	2	1
	初級（高校卒程度）	一般行政事務	11	2

## 2 職員数

(1) 部門別職員数の状況と主な増減理由（各年4月1日現在、単位：人）

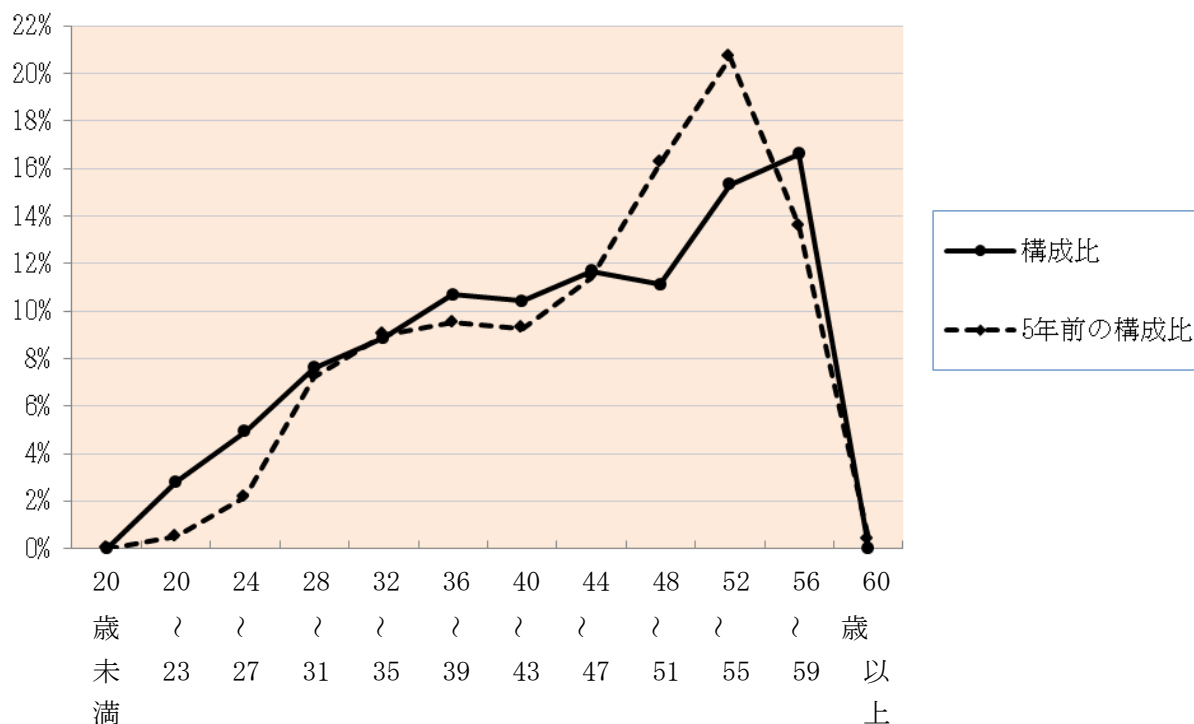
(各年4月1日現在)

部 門		区 分	職 員 数		対前年 増減数	主 な 増 減 理 由
			平成27年	平成26年		
普 通 会 計 部 門	一 般 行 政 部 門	議 会	6	6	0	欠員不補充等
		総 務	115	117	△ 2	
		税 務	29	28	1	
		労 働	0	0	0	
		農林水産	29	28	1	
		商 工	7	6	1	
		土 木	41	44	△ 3	
		民 生	155	154	1	
	衛 生	30	35	△ 5	業務の民間委託による減員	
		計	412	418	△ 6	<参考> 人口1万人当たり職員数 59.51 人 (類似団体の人口1万人当たり職員数 57.59 人)
	教育部門	155	163	△ 8	欠員不補充等	
	消防部門	-	-	-		
	小 計	567	581	△ 14	<参考> 人口1万人当たり職員数 82.45 人 (類似団体の人口1万人当たり職員数 74.85 人)	
公 営 企 業 計 等 部 門	病 院	94	98	△ 4	欠員不補充等	
	水 道	16	14	2		
	下 水 道	2	2	0		
	そ の 他	32	27	5		派遣受入等
	小 計	144	141	3		
合 計		711 [ 919 ]	722 [ 919 ]	△ 11 [ - ]	退職不補充 <参考> 人口1万人当たり職員数 103.40 人	

(注) 1 職員数は一般職に属する職員数である。

2 [ ]内は、条例定数の合計である。

(2) 年齢別職員構成の状況（平成27年4月1日現在）



区分	20歳未満	20歳～23歳	24歳～27歳	28歳～31歳	32歳～35歳	36歳～39歳	40歳～43歳	44歳～47歳	48歳～51歳	52歳～55歳	56歳～59歳	60歳以上	計
職員数	0人	20人	35人	54人	63人	76人	74人	83人	79人	109人	118人	0人	711人

(3) 職員数の推移（単位：人・%）

（単位：人・%）

部門別	22年	23年	24年	25年	26年	27年	過去5年間の増減数・率
一般行政	470	454	437	428	418	412	▲ 58 (▲ 12.3%)
教育	177	177	172	168	163	155	▲ 22 (▲ 12.4%)
消防							
普通会計 計	647	631	609	596	581	567	▲ 80 (▲ 12.4%)
公営企業等 会計	141	139	145	140	141	144	3 2.1
総合計	788	770	754	736	722	711	▲ 77 (▲ 9.8%)

(注) 1 各年における定員管理調査において報告した部門別職員数。

2 合併した団体にあつては、合併前の年については合併前の旧団体の合計職員数。

## Ⅱ 職員の人事評価に関すること

人事評価とは、任用、給与、分限その他の人事管理の基礎とするために、職員がその職務を遂行するに当たり発揮した能力及び挙げた業績を把握した上で行われる勤務成績の評価であり、任命権者は、職員の執務について定期的に人事評価を行い、その結果に応じた措置を講じなければなりません（地方公務員法第6条第1項、第23条の2第1項、第23条の3）。

当市では、「三豊市職員の人事考課に関する規程」を定め、平成19年度から実施しています。

### (1) 人事評価制度の概要

評価の目的		人材育成及び公務能率の向上			
評価方法		年2回、能力・態度評価及び業績評価の方法により評価 (評価対象期間：4～9月、10～3月)			
評価者			第一次評価者	第二次評価者	部門長
		部長・次長	本人	副市長、教育長	—
		課長等	本人	部長	副市長、教育長
		その他職員	本人	課長	部長
対象職員	職種	全ての正規職員			
	職位	全ての正規職員			

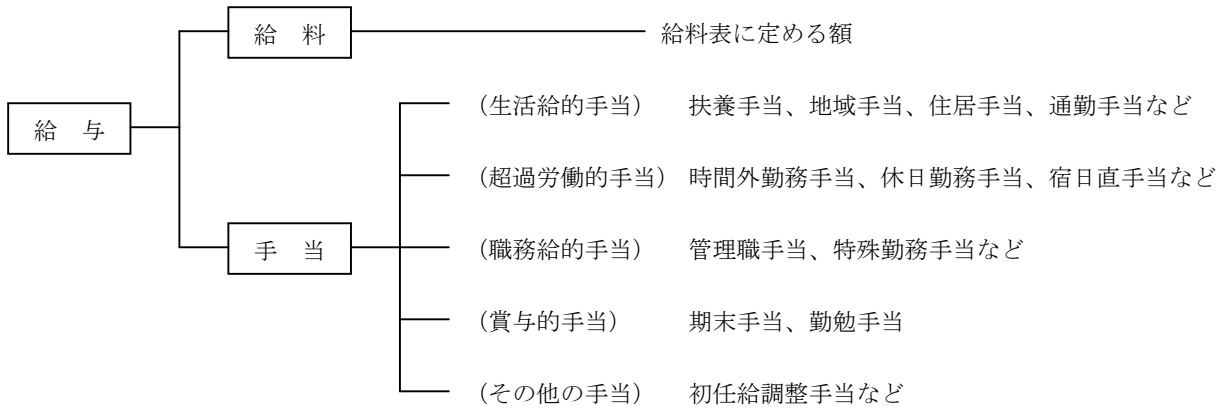
### (2) 人事評価結果の活用

区分		具体的内容
任用管理	昇任・昇格	判断指標の一つとして活用
	配置転換	判断指標の一つとして活用
	降任・免職	判断指標の一つとして活用
	再任用	再任用職員の任用及び任期更新時の選考資料として活用
人材育成		評価者が被評価者へ評価結果をフィードバックすることにより人材育成を図っている。
給与上の処遇	昇給	昇給日（1月1日）前1年間の評価結果を昇給区分（号数）に反映
	勤勉手当	4～9月の評価結果を12月期の、10～3月の評価結果を6月期の勤勉手当成績率に反映

### Ⅲ 職員の給与に関すること

職員（技能労務職員及び企業職員を除く。）の給与は、生計費並びに国及び他の地方公共団体の職員並びに民間事業の従事者の給与その他の事情を考慮して条例で定められており、その内容はその職務と責任に応ずるものでなければなりません（地方公務員法第24条第1項、第2項、第5項）。

（参考）職員の給与体系



#### 1 総括

(1) 人件費の状況（普通会計決算）

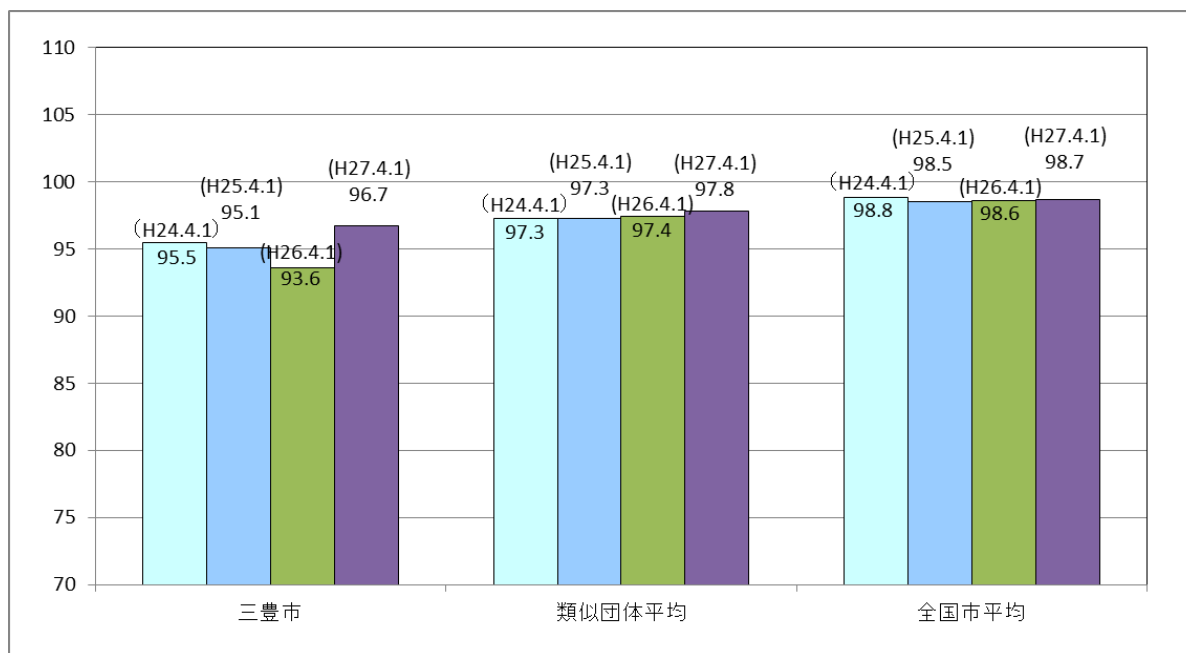
区分	住民基本台帳人口 (平成28年1月1日)	歳出額 A	実質収支	人件費 B	人件費率 B/A	(参考) 平成26年度の人件費率
	人	千円	千円	千円	%	%
平成 27年度	68,084	38,067,817	1,317,213	4,862,149	12.77	16.18

(2) 職員給与費の状況（普通会計決算）

区分	職員数 A	給与費				(参考)一人当たり 給与費 B/A	(参考)類似団体平均 一人当たり給与費
		給料	職員手当	期末・勤勉手当	計 B		
	人	千円	千円	千円	千円	千円	千円
平成 27年度	567	2,137,227	204,417	809,570	3,151,214	5,558	5,847

- (注) 1 職員手当には退職手当を含まない。  
 2 職員数は、平成26年4月1日現在の普通会計の職員数である。  
 3 給与費については、任期付短時間勤務職員（再任用職員（短時間勤務））の給与費が含まれており、職員数には当該職員を含まない。

### (3) ラスパイレス指数の状況



- (注) 1 ラスパイレス指数とは、全地方公共団体の一般行政職の給料月額を同一の基準で比較するため、国の職員数（構成）を用いて、学歴や経験年数の差による影響を補正し、国の行政職俸給表（一）適用職員の俸給月額を100として計算した指数。
- 2 類似団体平均とは、人口規模、産業構造が類似している団体のラスパイレス指数を単純平均したものである。
- 3 平成24年及び平成25年は、国家公務員の時限的な（2年間）給与改定・臨時特例法による給与減額措置がないとした場合の値である。

### (4) 給与制度の総合的見直しの実施状況について

【概要】国の給与制度の総合的見直しにおいては、俸給表の水準の平均2%の引下げ及び地域手当の支給割合の見直し等に取り組むとされている。

#### ①給料表の見直し

[ **実施** 未実施 ]

実施内容（平均引下げ率、実施（実施予定）時期、経過措置の有無等具体的な内容（未実施の場合には、その理由））

（給料表の改定実施時期） 平成27年4月1日

（内容）一般行政職の給料表について、国の見直し内容を踏まえ、平均2%引下げ。激変緩和のため、当分の間の経過措置（現給保障）を実施。

他の給料表については、一般行政職給料表との均衡を踏まえて見直しを実施。

②地域手当の見直し

実施内容（国基準における場合の支給割合及び当該団体の支給割合）

国基準	0%
三豊市	0%

③その他の見直し内容

管理職員特別勤務手当について、国と同様に創設。（平成27年4月1日実施）
--------------------------------------

(5) 特記事項

なし

2 職員の平均給与月額、初任給等の状況

(1) 職員の平均年齢、平均給料月額及び平均給与月額の状況（平成27年4月1日現在）

①一般行政職

区分	平均年齢	平均給料月額	平均給与月額	平均給与月額 (国比較ベース)
三豊市	45.5 歳	338,400 円	374,877 円	359,410 円
香川県	44.3 歳	338,047 円	418,205 円	366,320 円
国	43.5 歳	334,283 円	—	408,996 円
類似団体	42.6 歳	323,284 円	393,393 円	354,248 円

②技能労務職

区分	公務員				
	平均年齢	職員数	平均給料月額	平均給与月額 (A)	平均給与月額 (国比較ベース)
三豊市	51.6 歳	59 人	318,700 円	332,085 円	323,435 円
うち 清掃職員	- 歳	- 人	- 円	- 円	- 円
うち 学校給食員	51.4 歳	25 人	323,600 円	333,256 円	329,400 円
うち 用務員	51.1 歳	7 人	297,000 円	299,714 円	297,000 円
うち 運転手	50.8 歳	4 人	314,900 円	326,750 円	322,650 円
香川県	52.8 歳	34 人	331,583 円	364,238 円	347,215 円
国	50.2 歳	2,994 人	289,141 円	—	328,318 円
類似団体	51.3 歳	29 人	302,946 円	330,024 円	315,527 円



区 分	民 間			参 考
	対応する民間 の類似職種	平均年齢	平均給与月額 (B)	A/B
三 豊 市	—	— 歳	—	—
う ち 清 掃 職 員	廃棄物処理業	44.9 歳	289,500 円	—
う ち 学 校 給 食 員	調理士	40.6 歳	236,600 円	1.41
う ち 用 務 員	用務員	54.6 歳	200,300 円	1.50
う ち 運 転 手	自家用乗用自動車運転者	54.5 歳	216,800 円	1.51

区 分	【参考】年収ベース(試算値)の比較		
	公務員 (C)	民間 (D)	C/D
三 豊 市	—	—	—
う ち 清 掃 職 員	1,483,600 円	3,952,300 円	0.38
う ち 学 校 給 食 員	5,431,472 円	3,166,400 円	1.72
う ち 用 務 員	4,881,168 円	2,774,400 円	1.76
う ち 運 転 手	5,340,500 円	2,848,900 円	1.87

### ③教育職

区 分	平均年齢	平均給料月額	平均給与月額
三豊市	42.3 歳	303,200 円	333,056 円
香川県	44.5 歳	374,220 円	398,046 円
類似団体	39.9 歳	293,220 円	323,095 円

(注) 1 「平均給料月額」とは、平成27年4月1日現在における各職種ごとの職員の基本給の平均である。

2 「平均給与月額」とは、給料月額と毎月支払われる扶養手当、地域手当、住居手当、時間外勤務手当などのすべての諸手当の額を合計したものであり、地方公務員給与実態調査において明らかにされているものである。

また、「平均給与月額(国比較ベース)」は、比較のため、国家公務員と同じベース(＝時間外勤務手当等を除いたもの)で算出している。

(2) 職員の初任給の状況 (平成27年4月1日現在)

区 分		三 豊 市	香 川 県	国
一般行政職	大 学 卒	180,800 円	180,800 円	174,200 円
	高 校 卒	146,500 円	146,500 円	142,100 円
技能労務職	高 校 卒	142,100 円	135,400 円	—
	中 学 卒	128,800 円	127,700 円	—
教 育 職	大 学 卒	180,800 円	201,900 円	—
	高 校 卒	146,500 円	157,100 円	—

(3) 職員の経験年数別・学歴別平均給料月額状況 (平成27年4月1日現在)

区 分		経験年数10年	経験年数20年	経験年数25年	経験年数30年
一般行政職	大 学 卒	252,183 円	349,388 円	371,808 円	381,960 円
	高 校 卒	— 円	— 円	— 円	— 円
技能労務職	高 校 卒	— 円	— 円	— 円	— 円
	中 学 卒	— 円	— 円	— 円	— 円
教 育 職	大 学 卒	— 円	— 円	— 円	— 円
	高 校 卒	— 円	— 円	— 円	— 円

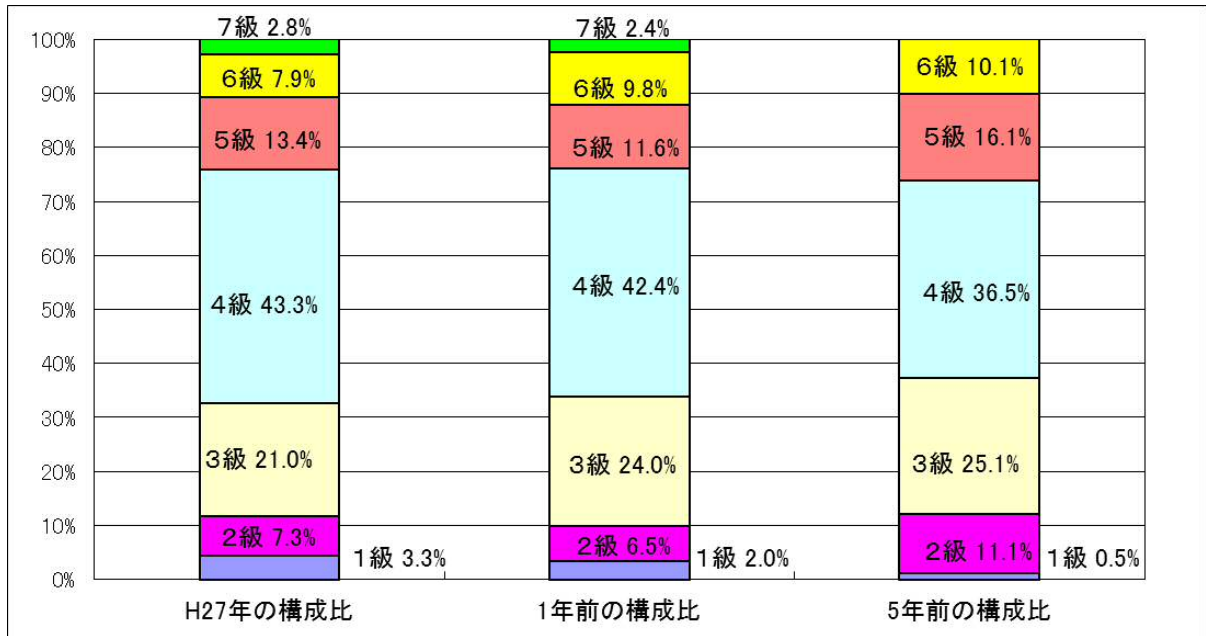
### 3 一般行政職の級別職員数等の状況

(1) 一般行政職の級別職員数及び給料表の状況 (平成27年4月1日現在)

区 分	標準的な職務内容	職員数	構成比	1号給の給料月額	最高号給の給料月額
1 級	主事	14 人	4.3 %	137,600 円	244,900 円
2 級	主任主事	24 人	7.3 %	187,700 円	301,900 円
3 級	副主任	69 人	21.0 %	223,900 円	347,700 円
4 級	課長補佐、主任	142 人	43.3 %	258,300 円	386,200 円
5 級	課長、主幹、課長補佐	44 人	13.4 %	285,000 円	390,700 円
6 級	次長、事務局長、課長	26 人	7.9 %	315,800 円	407,900 円
7 級	部長	9 人	2.8 %	360,100 円	442,600 円

(注) 1 三豊市の給与条例に基づく給料表の級区分による職員数である。

2 標準的な職務内容とは、それぞれの級に該当する代表的な職務である。



(注) 1 平成19年に8級制から6級制に変更している。

(旧給料表の1級及び2級並びに4級及び5級をそれぞれ統合)

2 平成23年4月1日に6級制から7級制に変更している。(7級=部長級)

(2) 昇給への勤務成績の反映状況

昇給日前1年間における職員の勤務成績(年2回の人事評価)に基づき、昇給区分を決定している。  
(平成21年1月1日の昇給から反映している。)

◆平成28年1月昇給(行政職給料表対象)

昇給区分	極めて良好(8号)	0.0 %
	特に良好(6号)	18.1 %
	良好(4号)	76.9 %
	良好でない(4号未満)	0.7 %
	上記以外	4.3 %

※ 55歳超職員は昇給号数が抑制(2分の1)されます。

#### 4 職員の手当の状況

##### (1) 期末手当・勤勉手当

三 豊 市	香 川 県	国
1人当たり平均支給額(27年度) 1,418 千円	1人当たり平均支給額(27年度) 1,682 千円	—
(27年度支給割合) 期末手当 2.60 月分 勤勉手当 1.6 月分 ( 1.45 )月分 ( 0.75 )月分	(27年度支給割合) 期末手当 2.60 月分 勤勉手当 1.6 月分 ( 1.45 )月分 ( 0.75 )月分	(27年度支給割合) 期末手当 2.60 月分 勤勉手当 1.6 月分 ( 1.45 )月分 ( 0.75 )月分
(加算措置の状況) 職制上の段階、職務の級等による加算措置 役職加算 5～15%	(加算措置の状況) 職制上の段階、職務の級等による加算措置 役職加算 5～20% 管理職加算 10～25%	(加算措置の状況) 職制上の段階、職務の級等による加算措置 役職加算 5～20% 管理職加算 10～25%

(注) ( )内は、再任用職員に係る支給割合である。

##### ○勤勉手当への勤務成績の反映状況（一般行政職）

<行政職給料表対象>					
H27.6月期	優秀	29.0%	H27.12月期	優秀	28.9%
	良好	68.3%		良好	67.5%
	良好でない	1.4%		良好でない	2.0%
	上記以外	1.3%		上記以外	1.6%

##### (2) 退職手当（平成27年4月1日現在）

三 豊 市			国		
(支給率)	自己都合	勸奨・定年	(支給率)	自己都合	勸奨・定年
勤続20年	20.445 月分	25.55625 月分	勤続20年	20.445 月分	25.55625 月分
勤続25年	29.145 月分	34.5825 月分	勤続25年	29.145 月分	34.5825 月分
勤続35年	41.325 月分	49.59 月分	勤続35年	41.325 月分	49.59 月分
最高限度額	49.59 月分	49.59 月分	最高限度額	49.59 月分	49.59 月分
その他の加算措置	定年前早期退職特例措置(2～20%加算)		その他の加算措置	定年前早期退職特例措置(2～45%加算)	
(退職時特別昇給	— )		定年前早期退職特例措置(2～45%加算)		
1人当たり平均支給額	20,923 千円				

(注) 退職手当の1人当たり平均支給額は、平成26年度に退職した職員に支給された平均額である。

(3) 地域手当 (平成27年4月1日現在)

支給実績(平成27年度決算)			6,850 千円
支給職員1人当たり平均支給年額(平成27年度決算)			978,507 円
支給対象地域	支給率	支給対象職員数	国の制度(支給率)
医師	16 %	7 人	16 %
地域手当補正後ラスパイレス指数 (ラスパイレス指数)			96.7 (96.7)

(注) 地域手当補正後ラスパイレス指数とは、地域手当を加味した地域における国家公務員と地方公務員の給与水準を比較するため、地域手当の支給率を用いて補正したラスパイレス指数。  
(補正前のラスパイレス指数×(1+当該団体の地域手当支給率) / (1+国の指定基準に基づく地域手当支給率) により算出。)

(4) 特殊勤務手当 (平成27年4月1日現在)

支給実績(平成27年度決算)		38,612 千円		
支給職員1人当たり平均支給年額(平成27年度決算)		402,194 円		
職員全体に占める手当支給職員の割合(平成27年度)		13.6 %		
手当の種類(手当数)		6		
手当の名称	主な支給対象職員	主な支給対象業務	支給実績 (平成27年度決算)	左記職員に対する支給単価
感染症防疫作業手当	一般行政職	感染症患者の収容又は消毒の業務		日額 2,000円
精神衛生業務従事手当	一般行政職	精神障害者の診察の立会い又は入院のための患者護送作業に従事	2 千円	日額 2,000円
行旅死亡人処理作業手当	一般行政職	行旅死亡人の取扱いに従事	70 千円	1体 7,000円
清掃作業手当	技能労務職	ごみの収集及び処理作業に従事		日額 1,000円
福祉業務手当	一般行政職	生活保護業務の現業及び指導監査に従事	360 千円	月額 5,000円
医療業務従事手当	医療・看護職	(医務手当) 医療業務に従事する医師 (危険手当) 医療業務に従事する職員[医師を除く] (夜間看護手当) 永康病院で看護業務に従事する職員で夜間の勤務に従事	38,179 千円	(医務手当) 給料月額110/100以内[35/100~110/100] 院長-110/100、副院長(診療所長)-55/100 医長-35/100 (危険手当) 月額4,000円以内[4,000円、3,000円] (夜間看護手当) 1回4,000円以内 深夜勤務 3,200円 準夜業務 2,800円

(5) 時間外勤務手当

支給実績(平成27年度決算)	89,127 千円
職員1人当たり平均支給年額(平成27年度決算)	127 千円
支給実績(平成26年度決算)	95,517 千円
職員1人当たり平均支給年額(平成26年度決算)	134 千円

(注) 職員1人当たり平均支給額を算出する際の職員数は、「支給実績(平成26年度決算)」と同じ年度の4月1日現在の総職員数(管理職員、教育職員等、制度上時間外勤務手当の支給対象とはならない職員を除く。)であり、短時間勤務職員を含む。

(6) その他の手当(平成27年4月1日現在)

手当名	内容及び支給単価	国の制度との異同	国の制度と異なる内容	支給実績(平成27年度決算)	支給職員1人当たり平均支給年額(平成27年度決算)
扶養手当	配偶者13,000円 第1子6,500円等	同		59,080 千円	215,619 円
住居手当	家賃補助限度額27,000円	同		18,993 千円	275,259 円
通勤手当	2km～5km未満 2,700円 10km未満 5,500円等	同		44,747 千円	71,026 円
管理職手当	管理又は監督の地位にある職員の職のうち、規則で定める職にある職員に支給 ・適用給料表の別、属する職務の級および区分に応じ定める額(定額) 28,300円～97,600円	異		44,501 千円	511,499 円
宿日直手当	宿直又は日直勤務1回につき 4,200円	同		14,221 千円	384,330 円

5 特別職の報酬等の状況（平成27年4月1日現在）

区 分		給 料		月 額		等
給 料	市 長	926,000 円	( ) 円 )	(参考)類似団体における最高/最低額		
				1,037,000 円 /	435,000 円	
	副 市 長	734,000 円		857,000 円 /	571,000 円	
	収 入 役	— 円	( ) 円 )	— 円 /	— 円	
報 酬	議 長	504,000 円	( ) 円 )	543,000 円 /	350,000 円	
	副 議 長	439,000 円		503,000 円 /	300,000 円	
	議 員	407,000 円		457,000 円 /	280,000 円	
期 末 手 当	市 長 副 市 長 収 入 役	(平成27年度支給割合) 3.15		月分		
	議 長 副 議 長 議 員	(平成27年度支給割合) 3.15		月分		
退 職 手 当	市 長	(算定方式)	(1期の手当額)	(支給時期)		
	副 市 長 収 入 役	926,000円×勤続期間の月数×36.5/100 734,000円×勤続期間の月数×22/100 —	1,622万円 775万円 —	退職した日から起算 して1月以内 " —		
	備 考					

- (注) 1 給料及び報酬の ( ) 内は、減額措置を行う前の金額である。  
 2 退職手当の「1期の手当額」は、4月1日現在の給料月額及び支給率に基づき、1期（4年＝48月）勤めた場合における退職手当の見込額である。

6 公営企業職員の状況

(1) 水道事業

① 職員給与費の状況

ア 決算

区 分	総費用 A	純損益又は 実質収支 千円	職員給与費 B 千円	総費用に占める 職員給与費比率 B/A %	(参考) 平成26年度の総費用に 占める職員給与費比率 %
平成 27年度	千円 1,607,340	千円 332,645	千円 116,039	% 7.22	% 6.61

区 分	職員数 A	給 与 費				一人当たり	
		給 料	職員手当	期末・勤勉手当	計 B	給与費	B/A
平成 27年度	人 16	千円 64,146	千円 5,876	千円 25,260	千円 95,282	千円 5,955	

- (注) 1 職員手当には退職給与金を含まない。  
2 職員数は、平成27年3月31日現在の人数である。

イ 特記事項  
なし

② 職員の平均年齢、基本給及び平均月収額の状況（平成27年4月1日現在）

区 分	平 均 年 齢	基 本 給	平 均 月 収 額
三 豊 市	46.8 歳	354,994 円	497,227 円
団 体 平 均	44.9 歳	348,021 円	517,229 円
事 業 者	— 歳	—	— 円

(注) 平均月収額には、期末・勤勉手当等を含む。

③ 職員の手当の状況

ア 期末手当・勤勉手当

三 豊 市		一 般 行 政 職 ・ 団 体 平 均 等	
1人当たり平均支給額(平成27年度) 1,476 千円		1人当たり平均支給額(平成27年度) 一般行政職 1,574 千円 ・ 団 体 1,485 千円	
(平成25年度支給割合) 期末手当 2.6 月分 (1.45) 月分 勤勉手当 1.6 月分 (0.75) 月分		(平成27年度支給割合) 期末手当 2.6 月分 (1.45) 月分 勤勉手当 1.6 月分 (0.75) 月分	
(加算措置の状況) 職制上の段階、職務の級等による加算措置 役職加算 5%~15%		(加算措置の状況) 職制上の段階、職務の級等による加算措置 役職加算 5%~15%	

(注) ( )内は、再任用職員に係る支給割合である。

イ 退職手当（平成27年4月1日現在）

三 豊 市			一 般 行 政 職 ・ 団 体 平 均 等		
(支給率)	自己都合	勸奨・定年	(支給率)	自己都合	勸奨・定年
勤続20年	20.445 月分	25.55625 月分	勤続20年	20.445 月分	25.55625 月分
勤続25年	29.145 月分	34.5825 月分	勤続25年	29.145 月分	34.5825 月分
勤続35年	41.325 月分	49.59 月分	勤続35年	41.325 月分	49.59 月分
最高限度額	49.59 月分	49.59 月分	最高限度額	49.59 月分	49.59 月分
その他の加算措置	定年前早期退職特例措置(2~20%加算)		その他の加算措置	定年前早期退職特例措置(2~20%加算)	
(退職時特別昇給)	—		(退職時特別昇給)	—	
1人当たり平均支給額			1人当たり平均支給額	一般行政職	23,636 千円
			1人当たり平均支給額	団 体	15,287 千円

(注) 退職手当の1人当たり平均支給額は、平成26年度に退職した職員に支給された平均額である。



ウ 地域手当（平成27年4月1日現在）

支給実績(平成27年度決算)			千円	
支給職員1人当たり平均支給額(平成27年度決算)			円	
支給対象地	該当なし	支給率	支給対象職員数	一般行政職の制度(支給率)
		%	人	%
		%	人	%

エ 特殊勤務手当（平成27年4月1日現在）

支給実績(平成27年度決算)			千円	
支給職員1人当たり平均支給年額(平成27年度決算)			円	
職員全体に占める手	該当なし	合(平成27年度)	%	
手当の種類(手当数)				
手当の名称	主な支給対象職員	主な支給対象業務	支給実績 (平成27年度決算)	左記職員に対する支給単価

オ 時間外勤務手当

支給実績(平成27年度決算)	754 千円
職員1人当たり平均支給年額(平成27年度決算)	47 千円
支給実績(平成26年度決算)	1,199 千円
職員1人当たり平均支給年額(平成26年度決算)	80 千円

- (注) 1 時間外勤務手当には、休日勤務手当を含む。  
 2 職員1人当たり平均支給額を算出する際の職員数は、「支給実績(平成26年度決算)」と同じ年度の4月1日現在の総職員数(管理職員、教育職員等、制度上時間外勤務手当の支給対象とはならない職員を除く。)であり、短時間勤務職員を含む。

カ その他の手当（平成27年4月1日現在）

手当名	内容及び支給単価	一般行政職の制度との異同	一般行政職の制度と異なる内容	支給実績(平成27年度決算)	支給職員1人当たり平均支給額(平成27年度決算)
扶養手当	配偶者13,000円 第1子6,500円等	同		1,852 千円	205,778 円
住居手当	家賃補助限度額27,000円	同		864 千円	288,000 円
通勤手当	2km～5km未満 2,700円 10km未満 5,500円等	同		1,206 千円	75,361 円
管理職手当	管理又は監督の地位にある職員の職のうち、規則で定める職にある職員に支給 ・適用給料表の別、属する職務の級および区分に応じ定める額(定額) 28,300円～97,600円	同		1,152 千円	576,000 円
宿日直手当	宿直又は日直勤務1回につき 4,200円	同		4 千円	4,200 円

#### IV 職員の勤務時間その他の勤務条件に関すること

職員（技能労務職員及び企業職員を除く。）の勤務時間その他の勤務条件は、国及び他の地方公共団体の職員との間に権衡を失しないよう考慮して条例で定められています（地方公務員法第24条第5項、第6項）。

##### 1 勤務時間（平成27年4月1日現在）

開始時刻	午前8時30分
終了時刻	午後5時15分
休憩時間	60分 (午後0時～午後1時)
週休日	土曜日、日曜日
1週間の正規の勤務時間	38時間45分

(注) 1 休憩時間は、正規の勤務時間に含まれない。（地方公務員の場合は、労働基準法第34条の規定により労働時間が6時間を超える場合に少なくとも45分の休憩時間を与えなければならないこととなっている。）

##### 2 その他の勤務条件

###### (1) 休暇（平成27年4月1日現在）

休暇の種類	事由	期間	給料	
年次有給休暇	一の年ごとにおける休暇	年20日	有給	
病気休暇	負傷又は疾病のため療養する必要がある場合	公務上の傷病の場合 やむを得ないと認められる必要最小限度の期間	有給	
		私傷病の場合 180日		
特別休暇	公民権の行使	選挙権その他公民としての権利を行使する場合	必要と認められる期間	有給
	証人、参考人等	証人、鑑定人、参考人等として国会等官署へ出頭する場合	必要と認められる期間	有給
	骨髄移植等	骨髄液を提供するため、検査や入院する場合	必要と認められる期間	有給
	ボランティア休暇	職員が自発的に、かつ、報酬を得ないで社会に貢献する活動を行う場合	1の年において5日以内	有給
	結婚休暇	結婚する場合	連続する5日以内	有給
	妊婦健診等	妊娠中又は出産後1年以内の女性職員の健康診査	その都度必要と認められる期間	有給
	妊婦通勤緩和措置	妊娠中の女性職員が通勤に利用する交通機関の混雑の程度が母体又は胎児の健康保持に影響があると認められる場合	勤務時間の始め又は終わりにおいて1日につき1時間を超えない範囲で必要と認められる期間	有給
	妊娠障害(つわり)休暇	妊娠中の女性職員が、勤務することが著しく困難である妊娠障害と認められる場合	当該妊娠期間において7日以内	有給

休暇の種類	事由	期間	給料
産前休暇	8週間以内に出産する予定である場合	出産の日までの申し出た期間	有給
産後休暇	女子職員が出産した場合	出産の日の翌日から8週間を経過する日までの期間	有給
育児時間	生後3年に達しない子を育てる職員が授乳等を行う場合	1日2回それぞれ30分以内	有給
職員の妻の出産補助	職員の妻が出産する場合で入院の付添い等のため勤務しないことが相当であると認められる場合	2日以内	有給
子の養育のための休暇	職員の妻が出産する場合で当該出産に係る子又は小学校就学前の子を養育する場合	出産予定日の8週間前から出産後8週間までの間に5日以内	有給
父母又は子の看護休暇	職員が同居する親族又は別居する配偶者、父母若しくは子の看護のため勤務しないことが相当であると認められるとき	1の年において5日（その者が2人以上の場合は10日）以内	有給
短期介護休暇	負傷、疾病又は老齢により2週間以上にわたり日常生活を営むのに支障がある者の介護を行う場合	1の年において5日（その者が2人以上の場合は10日）以内	有給
忌引き	職員の親族が死亡した場合	親族に応じて1日から10日以内	有給
父母等の祭日	職員が配偶者、父母、子又は配偶者の父母の追悼のための特別な行事のため勤務しないことが相当であると認められる場合	1日以内	有給
夏季休暇	盆等の諸行事、心身の健康の維持及び増進又は家庭生活の充実のため勤務しないことが相当であると認められる場合	7月から9月までの間で3日以内	有給
住居滅失損壊による休暇	災害により職員の現住居が滅失、損壊した場合	7日以内	有給
災害等で出勤困難による休暇	災害又は交通機関の事故等により出勤が著しく困難と認められる場合	必要と認められる期間	有給
危険回避による休暇	災害等により退勤途上における身体の危険を回避する場合	必要と認められる期間	有給
健康管理休暇	女性職員が生理日において勤務することが著しく困難な場合	連続する2日以内	有給
介護休暇	配偶者、父母、子、配偶者の父母その他の者で負傷、疾病又は老齢により、2週間以上にわたり日常生活を営むのに支障があるものの介護をする場合	6月の期間内で必要と認められる期間	無給

## V 職員の休業に関すること

休業制度（平成27年4月1日現在）

種 類	事 由	期 間	給料
育 児 休 業	3 歳に満たない子を養育する職員	子が 3 歳に達する日までのうち職員が希望する期間	無給
部 分 休 業		1 日を通じて 2 時間を超えない範囲内で、職員の託児の態様、通勤の状況等から必要とされる時間	無給

## VI 職員の分限及び懲戒処分に関すること

分限処分とは、公務能率の維持を目的に職員に対してなされる処分であり、制裁的意味合いはありません。任命権者が職員をその意に反して降任し、又は免職することのできるのは、①人事評価又は勤務の状況を示す事実を照らして、勤務実績がよくない場合、②心身の故障のため職務遂行に支障があり、又はこれに堪えない場合、③その他その職に必要な適格性を欠く場合等であり、また、休職にすることができるのは、①心身の故障のため、長期の休養を要する場合、②刑事事件に関し起訴された場合等とされています（地方公務員法第 28 条）。

一方、懲戒処分とは、公務員としてふさわしくない非行がある場合に、職員の一定の義務違反に対する道義的責任を問い、公務における規律と秩序を維持することを目的とする制裁的処分です。任命権者は、職員が、①地方公務員法又はこれに基づく条例若しくは規則等に違反した場合、②職務上の義務に違反し、又は職務を怠った場合、③全体の奉仕者たるにふさわしくない非行のあった場合のいずれか 1 つに該当するときは、懲戒処分として免職、停職、減給又は戒告の処分をすることができるとされています（同法第 29 条）。

### 1 分限処分の状況（平成27年度）

内容	人数	事案の概要
休職	5 人	心身の故障のため

（注） 休職処分者数は、当該年度前に処分を受け、当該年度に引き続き休職状態にある者を含む。

### 2 懲戒処分の状況（平成27年度）

該当なし

（参考）

懲戒処分の公表基準の概要（平成27年4月1日現在）

公 表 対 象	①地方公務員法に基づく免職、停職、減給、戒告の懲戒処分 ②地方公務員法に基づく休職の分限処分（刑事事件に関し起訴された場合に限る。） ③上記①に関連した事案に係る書面訓告等の措置 ④上記③以外の書面訓告等の措置で、社会に及ぼす影響が著しい事案
---------	--

公表内容	原則として、被処分者の所属部局、職階、年齢、性別、事件の概要、処分内容、処分時期とする。 尚、収賄事件、詐欺又は横領事件など非行内容が重大であり、警察等で所属や氏名等が公にされている場合など、社会に及ぼす影響が著しい事案の場合、飲酒運転を行った場合（ただし、悪質性が極めて低いと認められるなど特別な事情がある場合を除く。）には、所属、氏名も公表する。
公表の例外	被害者が事件を公表しないよう求めるとき、又は公表により被害者が特定される可能性が大きい場合など、被害者の人権に十分配慮する必要がある場合は、公表しない。
公表時期	懲戒処分等を行った後、速やかに公表する。
公表方法	資料提供により行う。

(注) 公表対象、公表内容について、事案の社会的影響、被処分者の職責等を勘案して別途の取扱いをすべき場合がある。

## VII 職員の服務に関すること

すべての職員は、全体の奉仕者として公共の利益のために勤務し、職務の遂行に当たっては、全力を挙げてこれに専念しなければなりません（地方公務員法第30条）。

この服務の根本原則を具体的に実現するため、職員には、法令等及び上司の職務上の命令に従う義務、信用失墜行為の禁止、職務上知り得た秘密を守る義務、職務に専念する義務、政治的行為の制限、争議行為等の禁止、営利企業等の従事制限などさまざまな制約が課されています（同法第32条～38条）。

営利企業等従事許可の状況（平成27年度）

内容	件数
商業、工業又は金融業その他営利を目的とする私企業を営むことを目的とする会社その他の団体の役員等の地位を兼ねることの許可	0件
自ら営利企業を営むことの許可	0件
報酬を得て事業又は事務に従事することの許可	196件

## VIII 職員の研修に関すること

職員には、公務能率の発揮及び増進のために、研修を受ける機会が与えられなければならない。地方公共団体は、研修の目標、研修に関する計画の指針となるべき事項その他研修に関する基本的な方針を定めることとされています（地方公務員法第39条）。

### 1 職員の研修（平成27年度）

#### 1. 一般研修

##### (1) 人材育成推進事業

研修名	実施日	回数	受講対象	受講人数
新任考課者対象 人事考課者研修	4月14日、15日	2回	新任課長級職員	26名
目標管理研修	4月15日、16日	2回	目標管理制度対象者（部長、次長、課長）	55名
接遇力向上研修	9月14日、15日	2回	合併後採用職員（医療職、幼保を除く）	57名
財政基礎研修	8月26日、27日	3回	保育士、幼稚園教諭、技能労務職員（正規：必須、臨時：希望者）、出先の臨時職員	145名
安全運転研修	① 8月26日、27日	3回	保育士、幼稚園教諭、技能労務職員（正規：必須、臨時：希望者）、出先の臨時職員	145名
	② 11月30日、 12月1日	3回	①の対象者以外の職員（正規：必須、臨時：希望者）	306名
市長特別研修	10月16日	1回	課長級職員	37名
	2月17日	1回	各課の職員数に応じて割当	44名
	3月3日	1回	各課の職員数に応じて割当	42名

(2) 三豊市職員人権研修

研修名	担当部局 (関係部局)	実施日	回数	受講対象	受講人数
職員人権研修 (一般行政職)	人事課	7月22日、23日	2回	課長補佐級以上(医療職・幼保除く)	98名
		8月6日、21日	2回	主任主事、主事、技能労務職、臨時職員(医療職・幼保除く。臨職はフルタイム勤務者)	216名
		10月7日、8日	3回	①課長補佐以上、園長、所長 ②主任級(医療職・幼保除く) ③副主任以下(医療職・幼保除く)	284名
三豊市人権・同和問題講演会	人権課	8月18日	1回	各所属 1/3 程度	163名 (行政・幼保)
部落解放第33回香川県講演会		12月22日	1回	各課 1~2名	78名
会員研修	人権教育課	7月	1回	部長等、保育所長、幼稚園長	20名
各保育所・幼稚園職員人権講演・研修会		随時	保育所・幼稚園各1回以上	保育所・幼稚園職員	420名

(3) その他の一般研修

研修名	担当部局 (関係部局)	実施日	回数	受講対象	受講人数
簡単ストレッチ研修	人事課	7月30日	1回	各所属 1~2名	49名
AED 操作法と心肺蘇生法		8月11日 1月27日	2回	各所属 1~2名 (8月：幼稚園・保育所・学校給食センター等、1月：一般行政職員)	37名 29名

メンタルヘルス 研修		10月9日	2回	各所属1~2名 (一般職員向けと管理職員向け に2回実施)	37名
		10月28日			48名
行政不服審査法 研修	総務課	2月15日、26日	4回	行政職員全員	271名
法制執務等研修		2月8日~9日	2回	法規主任及び若年層職員	64名
アーカイブス研 修	文書館	6月11日	1回	文書管理者・取扱者	69名
認知症サポータ ー養成講座	介護保険課	9月9日、28日	2回	各課2名程度及び希望者	49名
統合型GIS操作 研修	田園都市 推進課	2月2日~5日	11回	一般行政事務従事者・希望者	440名

#### (4) 階層別研修

##### ①市町研修センター分

研修名	実施日	受講対象	受講人数
初任者研修	前期 4月6日~17日	新規採用者	13名
	後期 10月15日~16日		12名
	幼保 8月24日~25日	新規採用者(保育士、幼稚園教諭)	17名
3年目研修	9月3日または9月4日	初任者研修受講後3年目の職員	14名
一般職員研修	全体 7月28日~29日	主任主事級	6名
	指定① 8月27日		
	指定② 8月28日		
係長級(主査等)研修	全体 6月3日	副主任級	9名
	指定 能力開発研修を選択		
係長級(監督者)研修	研修Ⅰ① 5月20日	主任級	25名
	研修Ⅰ② 5月27日		
	研修Ⅱ① 7月8日~9日		
	研修Ⅱ② 7月15日~16日		
課長補佐級研修	5月12日~13日	課長補佐級	20名
課長級研修	5月25日~26日、8月4日	課長級	13名

##### ②市単独分

研修名	実施日	受講対象	受講人数
新規採用職員研修	4月1日~3日、21日、23~ 28日、6月3日、9月15日	新規採用者(一般行政)	13名
	4月1日	新規採用者(保育士、幼稚園教 諭、医療職)	24名

新規採用職員実務研修 (例規・文書・財務等)	4月22日	新規採用者(一般行政)	13名
新任課長研修	4月17日、18日	新任課長	15名
新任課長補佐研修	5月20日	新任課長補佐	15名

## 2. 特別研修

### (1) 市町研修センターにおける研修

研修区分	受講講座数	受講人数
能力開発研修(主査級選択研修含む)	16講座	23名
専門研修	2講座	4名

### (2) アカデミー研修所における研修

研修区分	受講講座数	受講人数
市町村職員中央研修所	7講座	7名
全国市町村国際文化研修所	12講座	12名

### (3) その他の特別研修

研修名	実施日	受講対象	受講人数
香川県市長会 八市職員防災研修	10月1日～2日	新規採用職員、若手職員	4名

### (4) MBA取得支援

受講者なし

## 3. 派遣研修

### (1) 公的機関への派遣

#### ・香川県

- 西讃土地改良事務所 1名
- 政策部文化振興課 1名(人事交流)
- 県税事務所 2名(3ヶ月)

### 4. eラーニング研修

- ・情報セキュリティ研修 12人

※実績による研修受講者総数：延べ 3,504名



## 区 職員の福祉及び利益の保護に関すること

### 1 福利厚生制度

地方公共団体は、職員の保健、元気回復その他厚生に関する事項について計画を樹立し、実施しなければなりません（地方公務員法第42条）。

また、共済制度は、職員又はその被扶養者の事故（病気、負傷、出産、死亡、災害等）に関して、適切な給付を行うための相互救済を目的とする制度であり（同法第43条第1項）、具体的には地方公務員等共済組合法によって香川縣市町村職員共済組合が制度を運用、実施しています。

この他、職員は（一財）香川縣市町村職員互助会、に加入しています。

福利厚生の状況（平成27年4月1日現在）

区分	内容
職員の保健等に関すること	<ul style="list-style-type: none"> <li>◎安全衛生管理体制の整備</li> <li>◎職員健康診断の実施               <ul style="list-style-type: none"> <li>○定期健康診断</li> <li>○給食調理員健康診断</li> <li>○人間ドック</li> <li>○ストレスチェック及び面接指導の実施</li> </ul> </li> </ul>
香川縣市町村職員共済組合	<ul style="list-style-type: none"> <li>◎短期給付：公務外の病気やケガの治療、出産、死亡、休業、災害時の給付               <ul style="list-style-type: none"> <li>○保健給付：療養給付、出産費、埋葬料、高額医療費など</li> <li>○休業給付：傷病手当金、出産手当金、育児休業手当金など</li> <li>○災害給付：災害見舞金、忌慰金、家族忌慰金</li> </ul> </li> <li>◎長期給付：老後、障害者、遺族の経済生活を支援するための給付               <ul style="list-style-type: none"> <li>○老齢厚生年金・退職年金</li> <li>○障害厚生年金・障害手当金                   <ul style="list-style-type: none"> <li>組合員が在職中に病気やケガで障害の状態になったときに支給</li> </ul> </li> <li>○遺族厚生年金                   <ul style="list-style-type: none"> <li>組合員又は組合員であった者が死亡したときに遺族に支給</li> </ul> </li> </ul> </li> <li>◎福祉事業：保健、宿泊、貯金、貸付などの各事業               <ul style="list-style-type: none"> <li>○保健事業：短期人間ドック、特定健康診査、保健指導、指定宿泊施設利用助成など</li> <li>○宿泊事業：共済組合直営施設（ホテル マリンパレスさぬき）の利用助成</li> <li>○貯金事業：普通貯金の受入れ</li> <li>○貸付事業：普通貸付、住宅貸付、災害貸付、特別貸付（医療・入学・修学・結婚・葬祭）</li> </ul> </li> </ul>
香川縣市町村職員互助会	<ul style="list-style-type: none"> <li>◎給付事業：短期人間ドック助成、入学祝金、結婚祝金、育児休業補助金など</li> <li>◎厚生事業：各種団体保険事業の実施</li> </ul>

### 2 公務災害補償

地方公共団体は、職員が公務上又は通勤途上で負傷、疾病、死亡等の災害を受けた場合は、その者又はその者の遺族若しくは被扶養者に対し、損害を補償する義務を負います（地方公

務員法第 45 条第 1 項)。具体的には地方公務員災害補償法に基づき、専門的機関として設置された地方公務員災害補償基金によって補償事務が行われています。

公務災害等の認定状況（平成 27 年度）

公務災害	通勤災害	計
21 件	0 件	21 件

**X 公平委員会の業務に関すること**

職員は、公平委員会に対して、給与、勤務時間その他の勤務条件に関し、適当な措置が執られるよう要求することや（地方公務員法第 46 条）、懲戒その他意に反する不利益な処分を受けたと思うときは審査請求をすることができます（同法第 49 条の 2 第 1 項）。

公平委員会とは、長から独立した合議制の専門的人事行政機関として置かれるもので、これらの要求や処分が適当であるかを審査し、必要な場合は勧告や指示をすることができます。

(1) 勤務条件に関する措置の要求の状況

要求の内容	26 年度末 継続件数	27 年度内 要求件数	27 年度内 処理件数	27 年度末 継続件数
給 与	0 件	0 件	0 件	0 件
旅 費	0 件	0 件	0 件	0 件
勤務時間	0 件	0 件	0 件	0 件
休 暇	0 件	0 件	0 件	0 件
そ の 他	0 件	0 件	0 件	0 件
計	0 件	0 件	0 件	0 件

(2) 不利益処分に関する審査請求の状況

申立の内容	26 年度末 継続件数	27 年度内 申立件数	27 年度内 処理件数	27 年度末 継続件数
分 限 処 分	降 給	0 件	0 件	0 件
	降 任	0 件	0 件	0 件
	休 職	0 件	0 件	0 件
	免 職	0 件	0 件	0 件
懲 戒 処 分	戒 告	0 件	0 件	0 件
	減 給	0 件	0 件	0 件
	停 職	0 件	0 件	0 件
	免 職	0 件	0 件	0 件
そ の 他	0 件	0 件	0 件	0 件
計	0 件	0 件	0 件	0 件

(注) 平成 27 年度までは不服申し立ての件数を記載。

## **XI 再任用の状況**

退職職員の再任用の状況

平成 26 年度定年退職者 30 名のうち、平成 27 年度再任用者 8 名