

三豊市の給与・定員管理等について

1 総括

(1) 人件費の状況（普通会計決算）

| 区分 | 住民基本台帳人口 (平成17年度末) | 歳出額 A | 実質収支 | 人件費 B | 人件費率 B/A | (参考) 16年度の人件費率 |
|------------|-----------------------|------------------|---------------|-----------------|-------------|-------------------|
| 平成 17年度 | 人 73,136 | 千円 33,796,773 | 千円 990,171 | 千円 7,309,695 | % 21.62 | % - |

(2) 職員給与費の状況（普通会計決算）

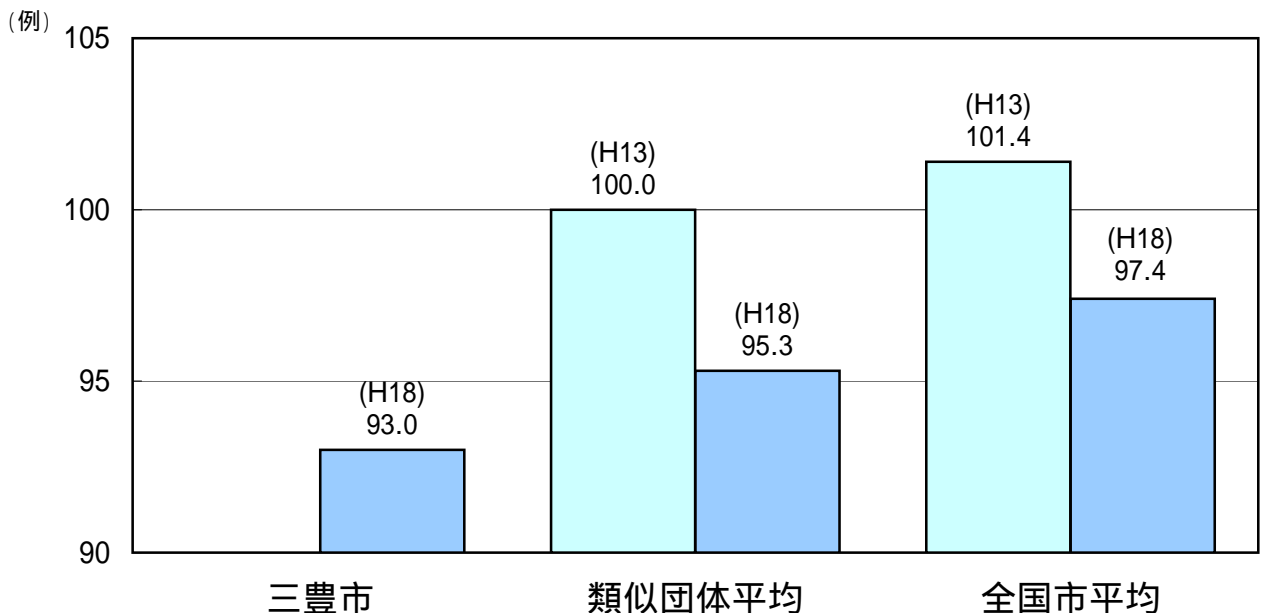
| 区分 | 職員数 A | 給与費 | | | | 一人当たり 給与費 B/A | (参考)類似団体平均 一人当たり給与費 千円 |
|------------|----------|-----------------|---------------|-----------------|-----------------|------------------|------------------------------|
| | | 給料 千円 | 職員手当 千円 | 期末・勤勉手当 千円 | 計 B 千円 | | |
| 平成 17年度 | 人 795 | 千円 3,250,187 | 千円 329,941 | 千円 1,302,695 | 千円 4,882,823 | 千円 6,142 | 千円 6,244 |

- (注) 1 職員手当には退職手当を含まない。
2 職員数は、旧高瀬町、旧山本町、旧三野町、旧豊中町、旧詫間町、旧仁尾町及び旧財田町の平成17年4月1日現在の人数の合計である。

(3) 特記事項

平成18年1月1日、高瀬町・山本町・三野町・豊中町・詫間町・仁尾町・財田町が新設合併し、「三豊市」になりました。このため、平成17年度以前の数値等については一部省略、他時点の数値に置き換えています。また、定員適正化計画は策定中であるので省略します。

(4) ラスパイレス指数の状況（各年4月1日現在）



- (注) 1 ラスパイレス指数とは、国家公務員の給与水準を100とした場合の地方公務員の給与水準を示す指数である。
2 類似団体平均とは、人口規模、産業構造が類似している団体のラスパイレス指数を単純平均したものである。
3 平成18年1月1日に合併したため、5年前（平成13年）のデータは存在しない。

(5) 給与改定の状況

| 区分 | 人事委員会の勧告 | | | | 給与改定率 |
|------|-----------|------------|-----------|-------------|-------|
| | 民間給与 A | 公務員給与 B | 較差 A-B | 勧告 (改定率) | |
| 17年度 | 円 | 円 | 円 (%) | % | % |
| | - | - | (%) | - | - |

| (参考) 国の改定率 |
|---------------|
| % |
| - |

(注) 「民間給与」、「公務員給与」は、人事委員会勧告において公民の4月分の給与額をラスパイレース比較した平均給与月額である。

| 区分 | 人事委員会の勧告 | | | | 年間支給月数 |
|------|------------------|-------------------|-----------|--------------|--------|
| | 民間の支給 割合 A | 公務員の 支給月数 B | 較差 A-B | 勧告 (改定月数) | |
| 17年度 | 月 | 月 | 月 | 月 | 月 |
| | - | - | - | - | - |

| (参考) 国の年間 支給月数 |
|----------------------|
| 月 |
| - |

(注) 「民間の支給割合」は民間事業所で支払われた賞与等の特別給の年間支給割合、「公務員の支給月数」は期末手当及び勤勉手当の年間支給月数である。

2 職員の平均給与月額、初任給等の状況

(1) 職員の平均年齢、平均給料月額及び平均給与月額の状況(18年4月1日現在)

一般行政職

| 区分 | 平均年齢 | 平均給料月額 | 平均給与月額 | 平均給与月額 (国ベース) |
|------|--------|-----------|-----------|------------------|
| 三豊市 | 45.6 歳 | 352,700 円 | 391,407 円 | 377,214 円 |
| 香川県 | 43.2 歳 | 349,231 円 | 400,849 円 | 369,969 円 |
| 国 | 40.4 歳 | 328,477 円 | | 381,212 円 |
| 類似団体 | 43.3 歳 | 340,222 円 | 395,575 円 | 370,478 円 |

技能労務職

| 区分 | 平均年齢 | 平均給料月額 | 平均給与月額 | 平均給与月額 (国ベース) |
|----------|--------|-----------|-----------|------------------|
| 三豊市 | 48.5 歳 | 297,500 円 | 314,176 円 | 302,422 円 |
| うち 学校給食員 | 48.7 歳 | 303,600 円 | 310,385 円 | 307,845 円 |
| うち 用務員 | 50.3 歳 | 285,300 円 | 288,295 円 | 285,300 円 |
| うち 清掃職員 | 49.0 歳 | 310,800 円 | 342,942 円 | 322,214 円 |
| 香川県 | 47.8 歳 | 348,505 円 | 393,565 円 | 364,903 円 |
| 国 | 48.4 歳 | 286,500 円 | | 318,595 円 |
| 類似団体 | 47.8 歳 | 293,637 円 | 317,662 円 | 307,375 円 |
| 民間事業者平均 | 53.4 歳 | | 372,479 円 | |

教育職

| 区 分 | 平均年齢 | 平均給料月額 | 平均給与月額 |
|------|--------|-----------|-----------|
| 三豊市 | 43.5 歳 | 334,000 円 | 351,647 円 |
| 香川県 | 44.7 歳 | 392,749 円 | 435,592 円 |
| 類似団体 | 43.1 歳 | 334,306 円 | 354,588 円 |

(注) 1 「平均給料月額」とは、平成18年4月1日現在における各職種ごとの職員の基本給の平均である。

2 「平均給与月額」とは、給料月額と毎月支払われる扶養手当、地域手当、住居手当、時間外勤務手当などのすべての諸手当の額を合計したものであり、地方公務員給与実態調査において明らかにされているものである。

また、「平均給与月額(国ベース)」は、国家公務員の平均給与月額には時間外勤務手当、特殊勤務手当等の手当が含まれていないことから、比較のため国家公務員と同じベースで再計算したものである。

(2) 職員の初任給の状況(18年4月1日現在)

| 区 分 | | 三豊市 | 香川県 | 国 |
|-------|-----|-----------|-----------|-----------|
| 一般行政職 | 大学卒 | 170,200 円 | 165,094 円 | 170,200 円 |
| | 高校卒 | 138,400 円 | 134,248 円 | 138,400 円 |
| 技能労務職 | 高校卒 | 138,400 円 | 138,904 円 | - |
| | 中学卒 | 125,200 円 | 123,869 円 | - |
| 教育職 | 大学卒 | 170,200 円 | 184,785 円 | - |
| | 高校卒 | 円 | 142,590 円 | - |

(注) 1 香川県は、給料減額措置をとっている。

2 国の一般行政職の初任給は、種採用者のものである。

(3) 職員の経験年数別・学歴別平均給料月額の状況(18年4月1日現在)

| 区 分 | | 経験年数10年以上15年未満 | 経験年数15年以上20年未満 | 経験年数20年以上25年未満 |
|-------|-----|----------------|----------------|----------------|
| 一般行政職 | 大学卒 | 271,300 円 | 318,000 円 | 367,300 円 |
| | 高校卒 | 222,300 円 | 265,800 円 | 320,800 円 |
| 技能労務職 | 高校卒 | 249,100 円 | 272,500 円 | 290,500 円 |
| | 中学卒 | 175,700 円 | 240,900 円 | 241,900 円 |
| 教育職 | 大学卒 | - 円 | - 円 | - 円 |
| | 高校卒 | - 円 | - 円 | - 円 |

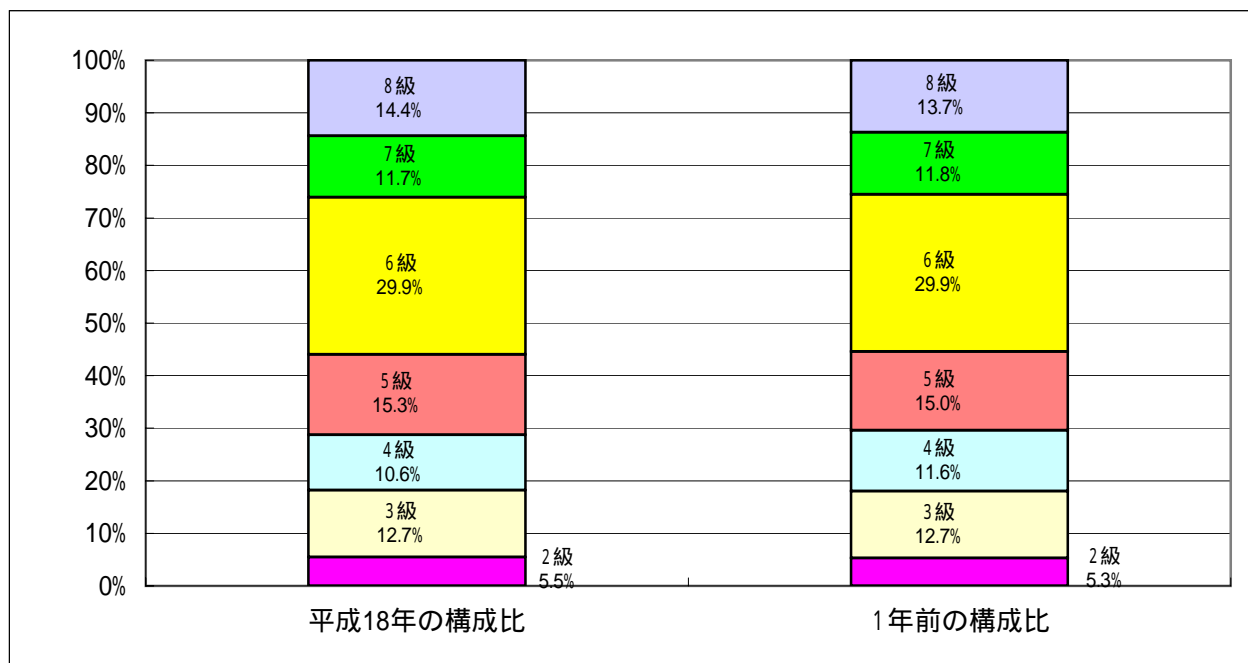
3 一般行政職の級別職員数等の状況

(1) 一般行政職の級別職員数の状況（18年4月1日現在）

| 区分 | 標準的な職務内容 | 職員数 | 構成比 |
|-----|---------------|------|-------|
| 2 級 | 主事 | 26人 | 5.5% |
| 3 級 | 主任主事 | 60人 | 12.7% |
| 4 級 | 係長、主査 | 50人 | 10.6% |
| 5 級 | 副主幹、係長、主査 | 72人 | 15.3% |
| 6 級 | 課長補佐、副主幹 | 141人 | 29.9% |
| 7 級 | 課長、主幹、課長補佐 | 55人 | 11.6% |
| 8 級 | 部長、次長、事務局長、課長 | 68人 | 14.4% |

(注) 1 三豊市の給与条例に基づく給料表の級区分による職員数である。

2 標準的な職務内容とは、それぞれの級に該当する代表的な職務である。



(注) 1 旧給料表1級～8級を適用。新給料表導入未実施である。

2 平成18年1月1日に合併したため、5年前（平成13年）のデータは存在しない。

(2) 昇給期間短縮の状況

| 区 分 | | 全 職 種 |
|------|----------------------------|-------|
| 17年度 | 職 員 数 | 人 |
| | A | - |
| | 普通昇給期間(12~24月)を短縮して昇給した職員数 | 人 |
| | B | |
| | 比 率 | % |
| | B / A | |
| 16年度 | 職 員 数 | 人 |
| | A | - |
| | 普通昇給期間(12~24月)を短縮して昇給した職員数 | 人 |
| | B | |
| | 比 率 | % |
| | B / A | |

4 職員の手当の状況

(1) 期末手当・勤勉手当

| 三 豊 市 | 香 川 県 | 国 |
|--|--|--|
| 1人当たり平均支給額(17年度) 1,629 千円 | 1人当たり平均支給額(17年度) 1,859 千円 | |
| (17年度支給割合) 期末手当 3.0 月分 (1.6)月分 勤勉手当 1.45 月分 (0.75)月分 | (17年度支給割合) 期末手当 3.0 月分 (1.6)月分 勤勉手当 1.4 月分 (0.7)月分 | (17年度支給割合) 期末手当 3.0 月分 (1.6)月分 勤勉手当 1.45 月分 (0.75)月分 |
| (加算措置の状況) 職制上の段階、職務の級等による加算措置 役職加算 5~15% | (加算措置の状況) 職制上の段階、職務の級等による加算措置 役職加算 5~20% 管理監督加算 10~25% | (加算措置の状況) 職制上の段階、職務の級等による加算措置 役職加算 5~20% 管理監督加算 10~25% |

(注) ()内は、再任用職員に係る支給割合である。

(2) 退職手当(18年4月1日現在)

| 三 豊 市 | | | 国 | | |
|------------|----------------------|-----------|----------|----------------------|----------|
| (支給率) | 自己都合 | 勸奨・定年 | (支給率) | 自己都合 | 勸奨・定年 |
| 勤続20年 | 21.00 月分 | 27.30 月分 | 勤続20年 | 23.50 月分 | 30.55 月分 |
| 勤続25年 | 33.75 月分 | 42.12 月分 | 勤続25年 | 33.50 月分 | 41.34 月分 |
| 勤続35年 | 47.50 月分 | 59.28 月分 | 勤続35年 | 47.50 月分 | 59.28 月分 |
| 最高限度額 | 59.28 月分 | 59.28 月分 | 最高限度額 | 59.28 月分 | 59.28 月分 |
| その他の加算措置 | 定年前早期退職特例措置(2~20%加算) | | その他の加算措置 | 定年前早期退職特例措置(2~20%加算) | |
| (退職時特別昇給 | 規則1号 | 運用なし) | | | |
| 1人当たり平均支給額 | 229 千円 | 24,205 千円 | | | |

(注) 退職手当の1人当たり平均支給額は、17年度に退職した職員に支給された平均額である。

(3) 調整手当

(1 8 年 4 月 1 日 現 在)

| | | | |
|-------------------------|------|---------|-----------|
| 支給実績(平成18年4月分) | | 77 千円 | |
| 支給職員1人当たり平均支給年額(17年度決算) | | - 円 | |
| 支給対象地域 | 支給率 | 支給対象職員数 | 国の制度(支給率) |
| 医 師 | 12 % | 1 人 | 11 % |

(2 2 年 度 の 制 度 完 成 時)

| | | |
|--------|------|-----------|
| 支給対象地域 | 支給率 | 国の制度(支給率) |
| 医 師 | 15 % | 15 % |

(注) 国の制度では、平成22年度での完成を目指して、平成18年度から支給率を段階的に引き上げることとしている。

(4) 特殊勤務手当(1 8 年 4 月 1 日 現 在)

| 支給実績(平成18年4月分) | | 439 千円 | |
|-----------------------------|----------|---|--|
| 支給職員1人当たり平均支給額(平成18年4月分) | | 19,949 円 | |
| 職員全体に占める手当支給職員の割合(平成18年4月分) | | 2.8 % | |
| 手当の種類(手当数) | | 10 | |
| 手当の名称 | 主な支給対象職員 | 主な支給対象業務 | 左記職員に対する支給単価 |
| 感染症防疫作業手当 | 一般行政職 | 感染症患者の収容又は消毒の業務 | 日額 2,000円 |
| 精神衛生業務従事手当 | 一般行政職 | 精神障害者の診察の立会い又は入院のための患者護送作業に従事 | 日額 2,000円 |
| 行旅死亡人処理作業手当 | 一般行政職 | 行旅死亡人の取扱いに従事 | 1体 7,000円 |
| 清掃作業手当 | 技能労務職 | ごみの収集及び処理作業に従事 | 日額 1,000円 |
| し尿処理業務手当 | 一般行政職 | し尿処理業務に従事 | 日額 500円 |
| 野犬捕獲等作業手当 | 一般行政職 | 犬・猫等の死体処理作業に従事 | 1体 1,000円 |
| 火葬業務手当 | 技能労務職 | 火葬業務に従事 | 1体 7,000円 |
| 福祉業務手当 | 一般行政職 | 生活保護業務の現業及び指導監査に従事 | 月額 5,000円 |
| 医療業務従事手当 | 医療・看護職 | (職務手当) 医療業務 永康病院に勤務する医師 (研究手当) 医療業務 永康病院に勤務する医師 (危険手当) 永康病院に勤務する[医師を除く] (夜間看護手当) 永康病院で看護業務に従事する職員で夜間の勤務に従事 (往診手当) 財田診療所の医師で往診に従事 | (職務手当) 給料月額110/100以内 [110/100 ~ 50/100] (研究手当) 給料月額50/100以内 [50/100 ~ 25/100] (危険手当) 月額4,000円以内[4,000円、3,000円] (夜間看護手当) 1回4,000円以内 深夜勤務 3,200円 準夜業務 2,800円 (往診手当) 往診料の50% |
| B&G海洋センター監視業務手当 | 一般行政職 | B&G海洋センターの監視業務 | 午前9時から午後5時まで 1時間 1,500円 午後5時から午後10時まで 1時間 1,700円 |

(5) 時間外勤務手当

| | |
|--------------------------|----------|
| 支給実績 (平成18年4月分) | 8,017 千円 |
| 職員1人当たり平均支給年額 (平成17年度決算) | - 千円 |
| 支給実績 (平成16年度決算) | - 千円 |
| 職員1人当たり平均支給年額 (平成16年度決算) | - 千円 |

(6) その他の手当 (18年4月1日現在)

| 手当名 | 内容及び支給単価 | 国の制度との異同 | 国の制度と異なる内容 | 支給実績 (18年4月分) | 支給職員1人当たり平均支給額 (18年4月分) |
|-------|--|----------|------------|---------------|-------------------------|
| 扶養手当 | 配偶者13,000円 第1子6,000円等 | 同 | | 5,948 千円 | 18,079 円 |
| 住居手当 | 家賃補助限度額27,000円 新築等の住宅2,500円(5年間) | 同 | | 1,013 千円 | 14,678 円 |
| 通勤手当 | 2km~5km未満 2,000円 10km未満 4,100円等 | 同 | | 2,693 千円 | 4,365 円 |
| 管理職手当 | 部長 15% 次長 12% 課長 10% 補佐 7% 主幹 8% | 異 | | 6,708 千円 | 36,658 円 |
| 宿日直手当 | 宿直又は日直勤務1回につき 4,200円 | 同 | | 1,159 千円 | 6,476 円 |

5 特別職の報酬等の状況 (18年4月1日現在)

| 区分 | 給料 | 月額 | | 等 |
|------|--------------------|--------------------------------------|--------------------|-------------------------|
| | | 額 | | |
| 給料 | 市区町村長 | 926,000 円 | (参考)類似団体における最高/最低額 | 1,089,000 円 / 636,300 円 |
| | 助役 | 734,000 円 | | 895,000 円 / 542,000 円 |
| | 収入役 | - 円 | | 円 / 円 |
| 報酬 | 議長 | 504,000 円 | | 551,000 円 / 269,000 円 |
| | 副議長 | 439,000 円 | | 507,000 円 / 228,000 円 |
| | 議員 | 407,000 円 | | 475,000 円 / 213,000 円 |
| 期末手当 | 市区町村長 助役 収入役 | (平成18年度支給割合) 3.3 | 月分 | |
| | 議長 副議長 | (平成18年度支給割合) 3.3 | 月分 | |
| 退職手当 | 市区町村長 | (算定方式) 926,000円 × 勤続期間の月数 × 36.5/100 | (1期の手当額) 1,622万円 | (支給時期) 退職した日から起算して1月以内 |
| | 助役 | 734,000円 × 勤続期間の月数 × 22/100 | 775万円 | " |
| | 収入役 | - | - | - |
| | 備考 | | | |

- (注) 1 給料及び報酬の()内は、減額措置を行う前の金額である。
 2 退職手当の「1期の手当額」は、4月1日現在の給料月額及び支給率に基づき、1期(4年=48月)勤めた場合における退職手当の見込額である。

6 職員数の状況

(1) 部門別職員数の状況と主な増減理由

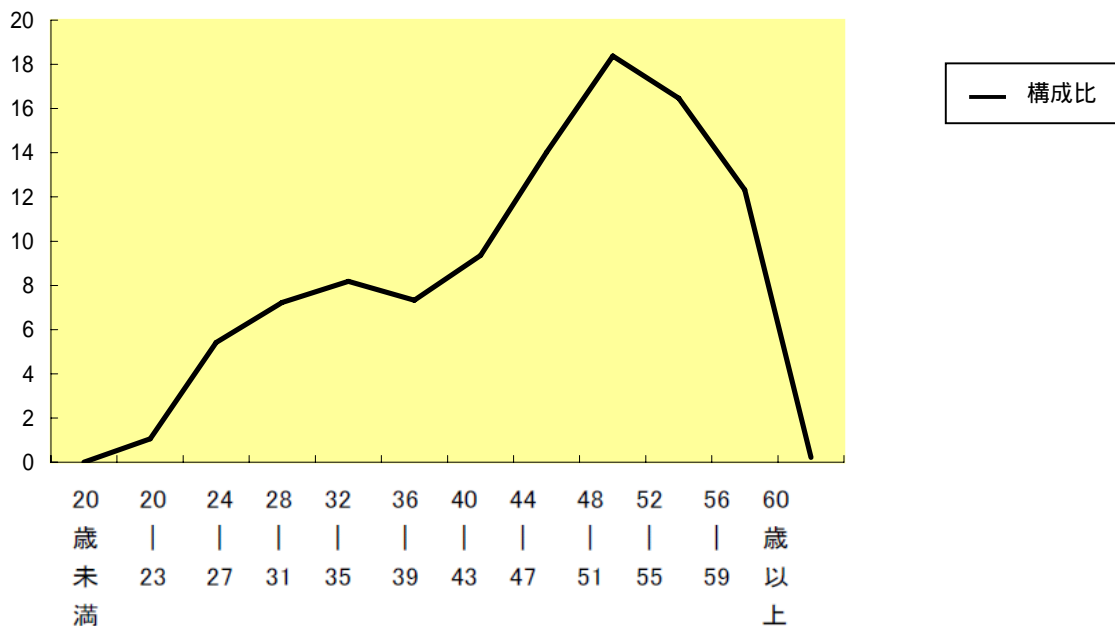
(各年4月1日現在)

| 区 分 部 門 | | 職 員 数 | | 対前年 増減数 | 主 な 増 減 理 由 | |
|------------|--------|----------------|------------------|---------------|--|----|
| | | 平成18年 | 平成17年 | | | |
| 普通会計部門 | 一般行政部門 | 議 会 | 7 | 16 | 9 | 合併 |
| | | 総 務 | 172 | 154 | 18 | " |
| | | 税 務 | 31 | 38 | 7 | " |
| | | 労 働 | 0 | 1 | 1 | " |
| | | 農林水産 | 60 | 58 | 2 | " |
| | | 商 工 | 12 | 5 | 7 | " |
| | | 土 木 | 48 | 44 | 4 | " |
| | | 民 生 | 162 | 179 | 17 | " |
| | | 衛 生 | 59 | 73 | 14 | " |
| | 計 | 551 | 568 | 17 | <参考> 人口1,000人当たり職員数 7.53 人 (類似団体の人口1,000人当たり職員数 7.02 人) | |
| | 教育部門 | 235 | 243 | 8 | | |
| | 消防部門 | - | - | - | | |
| | 小 計 | 786 | 811 | 25 | <参考> 人口1,000人当たり職員数 10.73 人 (類似団体の人口1,000人当たり職員数 9.49 人) | |
| 公営企業等部門 | 病 院 | 97 | 102 | 5 | 合併 | |
| | 水 道 | 21 | 27 | 6 | " | |
| | 下 水 | 4 | 6 | 2 | " | |
| | そ の 他 | 33 | 36 | 3 | " | |
| | 小 計 | 155 | 171 | 16 | | |
| 合 計 | | 941 [978] | 982 [1,150] | 41 [172] | <参考> 人口1,000人当たり職員数 12.85 人 | |

(注) 1 職員数は一般職に属する職員数である。
2 []内は、条例定数の合計である。

(2) 年齢別職員構成の状況(18年4月1日現在)

(例) %



(注) 平成18年1月1日に合併したため、5年前(平成13年)のデータは存在しない。

| | | | | | | | | | | | | | |
|-----|-----------|------------|------------|------------|------------|------------|------------|------------|------------|------------|------------|-----------|----------|
| 区 分 | 20歳 未満 | 20歳 23歳 | 24歳 27歳 | 28歳 31歳 | 32歳 35歳 | 36歳 39歳 | 40歳 43歳 | 44歳 47歳 | 48歳 51歳 | 52歳 55歳 | 56歳 59歳 | 60歳 以上 | 計 |
| 職員数 | 人 | 人 10 | 人 51 | 人 68 | 人 77 | 人 69 | 人 88 | 人 132 | 人 173 | 人 155 | 人 116 | 人 2 | 人 941 |

7 公営企業職員の状況

(1) 三豊市水道事業

職員給与費の状況

ア 決算

| 区 分 | 総費用 A | 純損益又は実 質収支 | 職員給与費 B | 総費用に占める 職員給与費比率 B / A | (参考) 16年度の総費用に占 める職員給与費比率 |
|------|-----------------|---------------|---------------|-----------------------------|---------------------------------|
| 17年度 | 千円 2,732,258 | 千円 346,009 | 千円 210,728 | % 7.7 | % - |

| 区 分 | 職員数 A | 給 与 費 | | | | 一人当たり 給与費 B/A |
|------|----------|---------------|--------------|--------------|---------------|------------------|
| | | 給 料 | 職員手当 | 期末・勤勉手当 | 計 B | |
| 17年度 | 人 21 | 千円 113,173 | 千円 15,143 | 千円 48,685 | 千円 177,001 | 千円 8,429 |

| (参考)類似団体平均 一人当たり給与費 |
|------------------------|
| 千円 6,971 |

- (注) 1 職員手当には退職給与金を含まない。
2 職員数は、18年3月31日現在の人数である。

イ 特記事項

平成18年1月1日、高瀬町・山本町・三野町・豊中町・詫間町・仁尾町・財田町が新設合併し、「三豊市」になりました。このため、平成17年度以前の数値等については一部省略、他時点の数値に置き換えています。また、定員適正化計画は策定中であるので省略します。

職員の基本給、平均月収額及び平均年齢の状況(18年4月1日現在)

| 区 分 | 平均年齢 | 基本給 | 平均月収額 |
|---------|--------|-----------|-----------|
| 三 豊 市 | 48.0 歳 | 381,361 円 | 561,612 円 |
| 団 体 平 均 | 44.8 歳 | 376,947 円 | 577,214 円 |
| 事 業 者 | 歳 | | 円 |

(注) 平均月収額には、期末・勤勉手当等を含む。

職員の手当の状況

ア 期末手当・勤勉手当

| 三 豊 市 | | 団 体 平 均 | |
|---------------------|------------|---------------------|------------|
| 1人当たり平均支給額(17年度) | | 1人当たり平均支給額(17年度) | |
| 1,854 千円 | | 1,788 千円 | |
| (17年度支給割合) | | (17年度支給割合) | |
| 期末手当 | 勤勉手当 | 期末手当 | 勤勉手当 |
| 3.0 月分 | 1.45 月分 | 3.0 月分 | 1.45 月分 |
| (1.6)月分 | (0.75)月分 | (1.6)月分 | (0.75)月分 |
| (加算措置の状況) | | (加算措置の状況) | |
| 職制上の段階、職務の級等による加算措置 | | 職制上の段階、職務の級等による加算措置 | |

(注) ()内は、再任用職員に係る支給割合である。

イ 退職手当(18年4月1日現在)

| 三 豊 市 | | | 三 豊 市 (一般行政職) | | |
|------------|----------------------|-----------|---------------|----------------------|-----------|
| (支給率) | 自己都合 | 勤奨・定年 | (支給率) | 自己都合 | 勤奨・定年 |
| 勤続20年 | 21.00 月分 | 27.30 月分 | 勤続20年 | 21.00 月分 | 27.30 月分 |
| 勤続25年 | 33.75 月分 | 42.12 月分 | 勤続25年 | 33.75 月分 | 42.12 月分 |
| 勤続35年 | 47.50 月分 | 59.28 月分 | 勤続35年 | 47.50 月分 | 59.28 月分 |
| 最高限度額 | 59.28 月分 | 59.28 月分 | 最高限度額 | 59.28 月分 | 59.28 月分 |
| その他の加算措置 | 定年前早期退職特例措置(2~20%加算) | | その他の加算措置 | 定年前早期退職特例措置(2~20%加算) | |
| (退職時特別昇給 | 規則1号 | 運用なし) | (退職時特別昇給 | 規則1号 | 運用なし) |
| 1人当たり平均支給額 | - 千円 | 27,023 千円 | 1人当たり平均支給額 | 229 千円 | 24,205 千円 |

(注) 退職手当の1人当たり平均支給額は、17年度に退職した職員に支給された平均額である。

ウ 地域手当

(18年4月1日現在) 該当なし

| 支給実績(平成18年4月分) | | | 千円 |
|--------------------------|-----|---------|---------------|
| 支給職員1人当たり平均支給額(平成18年4月分) | | | 円 |
| 支給対象地域 | 支給率 | 支給対象職員数 | 一般行政職の制度(支給率) |
| | % | 人 | % |
| | % | 人 | % |
| | % | 人 | % |
| | % | 人 | % |
| | % | 人 | % |
| | % | 人 | % |

(22年度の制度完成時)

| 支給対象地域 | 支給率 | 一般行政職の制度(支給率) |
|--------|-----|---------------|
| | % | % |
| | % | % |
| | % | % |
| | % | % |
| | % | % |

(注) 国の制度では、平成22年度での完成を目指して、平成18年度から支給率を段階的に引き上げることとしている。

エ 特殊勤務手当（18年4月1日現在） 該当なし

| | | | |
|-------------------------|----------|----------|--------------|
| 支給実績(17年度決算) | | 千円 | |
| 支給職員1人当たり平均支給年額(17年度決算) | | 円 | |
| 職員全体に占める手当支給職員の割合(17年度) | | % | |
| 手当の種類(手当数) | | | |
| 手当の名称 | 主な支給対象職員 | 主な支給対象業務 | 左記職員に対する支給単価 |
| | | | |
| | | | |

オ 時間外勤務手当

| | |
|-----------------------|--------|
| 支給実績(平成18年4月分) | 153 千円 |
| 職員1人当たり平均支給年額(17年度決算) | - 千円 |
| 支給実績(16年度決算) | - 千円 |
| 職員1人当たり平均支給年額(16年度決算) | - 千円 |

(注) 時間外勤務手当には、休日勤務手当を含む。

カ その他の手当（18年4月1日現在）

| 手当名 | 内容及び支給単価 | 一般行政職 の制度との 異同 | 一般行政職 の制度と異 なる内容 | 支給実績 (18年4月分) | 支給職員1人当たり 平均支給額 (18年4月分) |
|-------|---|----------------------|------------------------|------------------|--------------------------------|
| 扶養手当 | 配偶者13,000円 第1子6,000円等 | 同 | | 237 千円 | 21,500 円 |
| 住居手当 | 家賃補助限度額27,000円 新築等の住宅2,500円(5年 間) | 同 | | 57 千円 | 14,100 円 |
| 通勤手当 | 2km~5km未満 2,000円 10km未満 4,100円等 | 同 | | 114 千円 | 5,400 円 |
| 管理職手当 | 部長 15% 次長 12% 課長 10% 補佐 7% 主幹 8% | 同 | | 211 千円 | 42,100 円 |
| 宿日直手当 | 宿直又は日直勤務1回につき 4,200円 | 同 | | 168 千円 | 9,300 円 |