



市民力

コーヒーで  
世界とつなぐ

"豊かさ"をみんなで育む 市民力都市・三豊

広報 **みとよ**  
(No.113) 2015

5

栄誉をたたえて  
内田 有理 様  
インターナショナル・クイーン・オブ・コーヒー2015  
で世界一となった功績をたたえ表彰します  
これからも三豊市民に夢と感動を与えてください  
平成27年3月24日  
三豊市長 横山忠始



# 私たちが 三豊をPRします!

三豊市の魅力をPRしてもらう  
「みとよ観光大使」3人が決定しました。  
4月からの2年間、市内外で開催される  
各種キャンペーンなどに積極的に参加して  
三豊のPRを行い、市のイメージアップや  
誘客に努めます。

## 眞鍋ななこさん／2回目

今までの経験や感じたことを生  
かしつつ、新しいことにどんど  
ん挑戦していきます!

## 福岡舞さん／初

たくさんの方が三豊市に来てく  
れるよう、そして好きになっ  
てもらえるよう頑張ります!

## 太田真希さん／初

大好きな三豊の良さをしっかり  
アピールできるよう、頑張り  
ます!

▶問い合わせ 市観光協会 ☎ 56-5880



## ま〜がれっと通信<sub>2</sub>

☀三豊市を マーガレットでいっぱいしよう☀

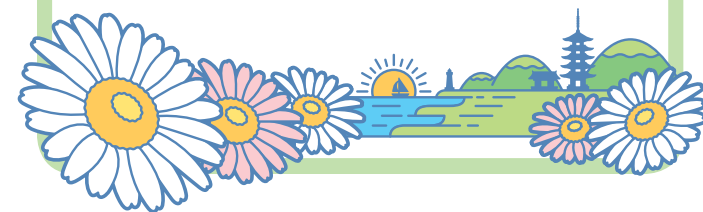
真っ白なじゅうたんのように咲き誇るマーガ  
レットと青い海。花と海、島が織りなす絶景  
が楽しめるフラワーパーク浦島で、花摘みイ  
ベントを開催します。

日 時 5月10日(日)午前10時～午後2時

場 所 フラワーパーク浦島

参加料 花摘みは一人500円  
鑑賞は無料です

マーガレットの苗のプレゼントがあるほか、手  
作りのパンやケーキ、ご当地グッズの販売もあ  
ります。皆様のご来場をお待ちしています。



三豊市の人口 ※平成27年4月1日現在 ( )内は前月比  
世帯数 23,284 世帯(+1) 総人口 65,713 人(-133) 男 31,239 人(-91) 女 34,474 人(-42) ※香川県人口移動調査による

広報 みとよ 5月号  
平成27年

目次  
contents

- 3 みとよ観光大使が決定
- 4 特集 三豊を支える防災力
- 10 eM's Information みとよ暮らしのおしらせ①  
新教育長任命 / メール配信サービス / 人権擁護委員の日 /  
住宅リフォーム補助金 / 定住促進 /  
原付・二輪車などの軽自動車税の増税延期 / 介護保険料の改正 /  
特定健康診査 / 後期高齢者医療被保険者の皆さんへ
- 14 みとよHOT ほっとNEWS(ホットニュース)
- 16 eM's Information みとよ暮らしのおしらせ②  
国民年金 / 災害時要援護者登録制度 / 合併処理浄化槽補助金 /  
鳥獣被害防止対策補助金 / 終戦70周年平和祈念講演会 /  
英会話講師の募集 / 戦没者などのご遺族へ /  
市営墓地の使用者募集 / ひとり親家庭給付金 / 児童扶養手当 /  
ウィズの会
- 22 5月のお知らせ  
募集 / 相談 / 講座・教室 / イベント /  
納税のお知らせ / マリンウェーブ情報 / 国際交流協会
- 25 保健・相談
- 26 ここ笑み通信 ～子育てするなら三豊が一番!～  
公園リポート / 病児・病後児保育室 /  
eM's Smile ふおとぎやらい / 乳幼児健診 など
- 28 みとよ写真帳 / 編集後記

表紙

## 今月の市民力



内田さんは「人との  
出会いやきっかけがあ  
って、素晴らしい賞を  
受賞することができま  
した。海外で評価をい  
ただき、三豊市民、日  
本人として誇りに思  
います。コンビニア  
コーの素晴らしいさを日  
本の人たちに精いつば  
い伝えていき、日本と  
世界をつなぐ架け橋  
になれば」と受賞  
の喜びと抱負を語  
ってくれました。

南米コロンビアで  
開かれたミスコンテ  
スト「ミス・インタ  
ーナショナル・クイ  
ーン・オブ・コー  
ヒー2015」で  
山本町出身の内田  
有理さんが日本人  
初のグランプリに  
輝きました。  
現在は大阪市内  
のホテルに勤務し  
ながら、モデル  
活動を行っている内  
田さん。これまでに「ミス・ユニバース・ジャパン」  
や「ミス・ワールド・ジャパン」のファイナリス  
トに選ばれた経験を持ちます。  
3月には市役所を表敬訪問。横山市長から表彰  
状が手渡されました。





# 市民

# 力

## 特集 三豊を支える 防災

### 防災・減災の基本 「自助・共助・公助」

近年、地震や集中豪雨、

台風などにより各地で甚大な被害が起こっています。

地球温暖化に伴う異常気象、

南海トラフを震源とする大規模地震の発生予想を踏まえ、

危機管理体制の強化が求められています。

災害は、いつどこで発生

するか分かりません。地震や津波、台風、集中豪雨などの自然災害は、私たち人間の力では食い止めることができません。

しかし、災害による被害は、事前の防災・減災対策によって減らすことができます。

ます。行政による防災の取り組み「公助」はもちろんですが、自分の身は自分で



▲平成28年1月稼働に向け、建設中の危機管理センター

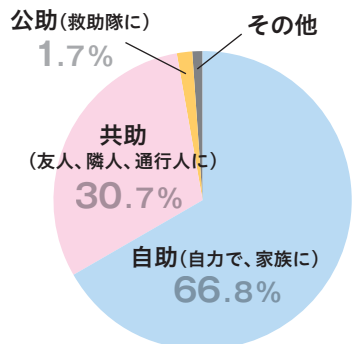
守る「自助」、近隣が互いに助け合って地域を守る「共助」こそが、災害による被害を少なくするための大きな力となります。

### 危機管理課を新設 災害に強いまちへ

市では、4月に危機管理課を市役所2階に新設。地域防災計画に基づく災害予防・応急対策・復旧計画の整備や防災意識の啓発、防災士の養成、自主防災組織の結成推進、消防団の組織強化に取り組めます。

また、災害発生時の速やかな初動体制を確保し、情報収集や指揮系統の一元化により被害の最小化を図るため、現在、市役所東隣に危機管理センターを建設しています。

図1 阪神淡路大震災で生き埋めになった人たちが、誰によって救出されたか？



出典：日本火災学会  
「兵庫県南部地震における火災に関する調査報告書」

### 自分を守り 隣人を救う

図1は、阪神淡路大震災時に生き埋めや閉じ込められた人の救助を誰が行ったかを表したものです。「自助」による救助は約67%、「共助」が約31%、消防や自衛隊などによる「公助」はわずか1・7%でした。いかに自助が重要か、いかに近隣の共助が頼りになるかが分かります。

市内では、いざという時に地域で災害に備えるとともに、発生時には被害を最小限に抑えるため、さまざまなところで共助の輪が広がっています。

1,077人  
団員数



地域を拠点に  
防災活動の要を担う  
最強の  
市民ボランティア集団

は、日頃それぞれに仕事をしながら、災害時の消防・防災活動や平常時の訓練などに取り組んでいます。

県内で2番目の団員数を誇る市消防団は「自らの地域は自らで守る」という精神で、地域防災力の中核を担っています。第一線で活動する皆さん

震度7  
最高津波水位 3.3 m  
避難者数 18,400 人

南海トラフを震源とする最大クラスの地震が発生した場合、甚大な被害が出ると予想されています。市内では、大切な生命と生まれ育ったこの地を守ろうと、市民力による「自助」「共助」の取り組みが行われており、大きな防災力となっています。今月は、災害に強いまちづくりを目指して取り組む人たちを紹介します。





## 高まる危機意識

仁尾町の曾保地区では平成26年9月、地区内6自治会からなる自主防災組織を結成しました。  
会長の吉田剛久さんは



防災訓練には住民約230人が参加。子どもたちも楽しく防災の大切さを学びました



## 自主防災の組織率 約6割

自主防災組織は「自分たちの地域は自分たちで守る」という精神、連帯感のもと、自主的に結成する組織で、被害を予防・軽減するための活動を行っています。現在、市内には自治会単位で320団体、校区単位や連合型で16団体結成されています。

# 自主防災組織

生活環境を  
共有する住民同士が  
相互に協力し合う  
防災チーム

「大規模地震の発生が予想されていることや、全国各地で台風や豪雨などの災害が発生していることを受け、地域住民の危機意識は高まっています。若い人たちが消防団員が積極的に組織

化の必要性を訴えてくれ、皆さんの理解を得ることができました」と結成までの道のりを話してくれました。

## 互いの連帯感を効果的に生かす

自治会単位の組織が多い中、曾保地区では校区単位での結成を目指しました。

「曾保地区は山に囲まれ、災害が発生した場合、孤立しやすいんです。また、消防団や小学校、幼稚園といった組織の横の連携も図られ、円滑に対応できるという点から、校区単位で作ることになりました。毎日の生活でお互いを知っていれば連帯感がわいてきます。それを組織活動に効果的に生かすことで、大きな力となりますからね」

## 楽しく学んで災害に備える

「曾保地区は、農業や漁業に携わっている人が多いんです。家庭に発電機や



▶曾保地区自主防災組織連合会の吉田剛久会長(中央)、事務局の吉田誉範さん(左) 組橋盟弘さん(右)

伝えることも大切なことだと思います」

## 家族総出の防災訓練に

「今後は、耐震化を呼びかけるチラシを各家庭に配ったり、災害時に援護が必要な人の把握に努めたりしたいと思います。」

地震や風水害などさまざまな災害に対応できる訓練内容を検討し、家族総出で参加してくれるような内容の濃い訓練も実施していきたいです」と、力強く今後の抱負を語ってくれました。

# 消防団のこと、教えて!

## Q 消防署との違いって何?

A 消防署の職員は消防業務に専念する常勤の公務員です。消防団員は各自の仕事を持ちながら災害時などに活動する非常勤特別職の公務員です。

## Q 消防団ってどんなことするの?

A 消火活動のほか、災害時の救助、警戒巡視、避難誘導などにあたります。また、平常時は、地震や風水害など多様化する災害に備えた訓練や防火啓発活動を行っています。

## Q 訓練はいつしてるの?

A 仕事が休みの日や仕事が終わった後に集まって訓練などを行っています。活動回数はさまざまですが、無理のない範囲で実施しています。



ています。  
『消防団イコール消火活動』というイメージを持っている人が多いと思いますが、地震や台風、豪雨などの災害時にも駆けつけます。また、平常時には休日や夜間に集まり、訓練をしています。  
いざという時にいかに迅速に行動できるかが重要です。だからこそ全員が日頃の訓練に励んでいるんです」と力強く語ります。

## 強い郷土愛のもと 一致団結

「消防団は『地域密着力』『即時対応力』『動員力』を



三豊市消防団 団長 藤川 淳一さん

## 女性消防団員を募集中!

### ■募集資格

市内に在住または勤務する18歳以上の健康な人

### ■活動内容

- ・基礎訓練、研修などの受講
  - ・防火防災啓発活動(市民および企業への啓発活動)
  - ・保育所、幼稚園、小学校、老人会などでの防火研修会
  - ・各地区で開催される防災訓練への参加
  - ・大規模災害時の被災者への対応(避難所運営、応急救護活動)
- ※火災時の消火活動は行いません。

### ■応募方法

危機管理課および各支所にある応募用紙に必要事項を記入のうえ、危機管理課まで提出してください。  
女性ならではの視点を生かし、地域のために活動してみませんか。意欲のある人をお待ちしています!



▲地域の安全安心を守る消防団員



平成27年2月、防災士同士のネットワークづくりと知識・技術の向上を目的に、三豊市防災士会が設立されました。

防災士は、防災の基本的な知識と技術を身につけて、災害時には行政機関やボランティアと連携し、住民の避難や救助、避難所の運営を行います。また、来たる災害に備え、防災知識の普及や啓発、避難訓練の企画・実施など、地域で想定される災害をイメージし、さまざまな防災活動を行うことが期待されています。

市では、防災士資格取得のための助成制度を設け、

「防災・減災の意識は、非常に高まってきていると感じます」こう語るのは、市防災士会の初代会長に就任した大平國博さん。

現在116人の防災士が加入し、自らの専門的知識



三豊市防災士会  
会長 大平 國博さん

## 地域に根差した 防災リーダーを育成

平成25年度から防災士の養成に取り組んでいます。2年目終了時点で91人が市の制度を利用して資格を取得。地域防災力の強化を図っています。

を最大限に生かして、地域の防災力向上につなげようと、さまざまな活動を計画しています。

「まず取り組むことは、防災知識や技術の向上と防災士同士のネットワークの強化です。そして、次のステップとして、それぞれの地域の実情に応じた自主防災組織の結成促進や活動の活性化を支援していくことです。

一人で資格を取得するのは勇気がいるかもしれませんが、知り合いと一緒に受けるなど、男女を問わず、たくさんの方に防災士の資格を取ってもらい、みんなで「災害に強いまち・三豊」を築いていきたいですね」

災害時に被害を最小限に抑え、私たち自身の生命と地域を守るためには、日頃の備えや地域の皆さんの助け合いが大切です。一人ひとりができる範囲で行動に移していくことが、自分や愛する人を守るにつながります。



## 防災力の強化を図る 地域社会の防災リーダー

## 防災士養成講座 開催

対 象 市内に在住または勤務する 20 歳以上の人  
日 時 8月1日（土）午前9時～午後6時30分  
2日（日）午前9時～午後5時30分

会 場 高瀬町農村環境改善センター

内 容 防災に関する知識を学習するほか、避難所の開設と運営など実践的な演習も行います。講座の最後に資格取得試験を実施します。

定 員 50 人（先着順）

参加料 10,000 円（教材費など）

申し込み方法 危機管理課または各支所にある申込書に参加費を添えて、危機管理課まで提出してください。

申し込み期間 5月1日（金）～6月30日（火）



## 輝く女性防災士☆

### 女性だからこそできること

建設業を営む夫と一緒に資格を取りました。

避難所ではトイレや授乳など、プライバシー面での配慮が必要になります。また、日頃の備えには女性のきめ細かな配慮や知恵が必要不可欠と感じています。女性だからこそできることを考え、どんどん発信していきたいです。

女性のネットワークの強化も図っていきたいので、若い女性も含め、多くの皆さんに取得してもらいたいですね。



白川 育代さん

ここでチェック!

# 家庭での防災対策できていますか？

新設の危機管理課で防災指導員を務める  
圖子幸男さんが突撃調査!



キッチンには電子レンジなど家電製品がたくさん並んでいますよね。地震で落ちてきたら大変です! 滑り止めシートなどを下に引くといいですよ。



ガラガラ

強い地震が起きると食器棚から食器が飛び出します! 扉開放防止器具を取り付けるほか、ガラスには飛散防止フィルムを貼ることをお勧めします。



火災の元!!  
タコ足配線や、コードを束ねて使用するのはやめましょう。

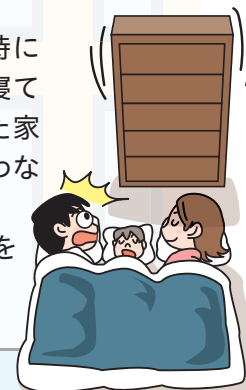


落下の危険大!  
高い所に物を置くのはやめましょう。



無防備になる寝室は、毎日、長時間過ごすところ。チェックは万全に!

寝ている時は無防備なので、特に注意が必要です。家具などが寝ている人に直撃しないか、倒れた家具が出入り口をふさいでしまわないかも確認しましょう。靴やスリッパ、ライト、笛などを枕元に置くのも忘れずに。



家族が家で過ごす時間は長いので、災害発生時に家にいる可能性はとても高いといえます。キッチンやリビングなどには、使いやすさや便利さを求めて、いろいろな物を置いてしまいがち。しかし、そこに危険は潜んでいます。大切な家族を守るために、自分でできる簡単な防災点検をしてみましょう。



募集

## 住宅リフォーム補助金の事前受け付けをします

▶申し込み・問い合わせ 産業政策課 ☎73-3013

木工事	部屋の増減築、間仕切りの変更、床材・内壁材の変更など
屋根工事	屋根材葺き替え、雨漏り修理、屋根瓦の補修など
サッシ工事	玄関建具取り替え、断熱サッシ工事、シャッター取り付けなど
建具工事	各種建具取り替え（ドアノブ・鍵・戸車・レール取り替え）など
内装工事	床・天井・壁のクロス貼り替えなど
外装工事	外壁の改修・張り替え・塗り替え、コーキング補修など
塗装工事	屋根塗り替え、外部鉄部塗り替えなど
左官タイル工事	室内壁塗り替え、内外タイル貼り替え補修など
給排水衛生設備工事	給湯設備、浴室、洗面、トイレ、キッチン改修工事など
エクステリア工事	住宅と一体化しているテラス、ペランダの設置、改修など
省エネ設備工事	住宅に組みこまれる省エネ設備の設置工事（家庭用蓄電池、高効率給湯器、雨水貯蓄設備など）

市内の業者が行う、費用が30万円以上のリフォーム工事で、交付決定後に開始し平成28年2月末日までに完了するもの（表参照）

### 対象となる工事

対象となる人が現に住んでいる住宅

### 対象となる住宅

市内に住所を有する人

### 対象となる人

市民の皆さんの生活環境の向上と地域経済の活性化を図るため、住宅リフォームに対する補助金を交付します。

### 一般住宅リフォーム・地域経済活性化事業補助金

※市内業者とは、市内に本店を置く建築業などを営む法人、または住所を有する個人です。

※対象者や対象者と同一世帯の者による工事は、対象になりません。

### 補助金額

工事に要した費用の20%（上限20万円）

### 事前受付申し込み期間

5月8日（金）～15日（金）午前9時～午後5時

### 注意事項

※土日は除きます。

●申請時にすでに開始している工事は対象になりません。  
●補助金は対象世帯、対象住宅に対して1回限りです。

お知らせ

## 携帯電話へメール配信

みとよのほんまもん	市からの各種情報	QRコード（メールアドレス）
 (mitoyo1012@kk.88island.jp)	 (mitoyo697001@once.88island.jp)	次のカテゴリから選んで登録できます 災害対策・健康・福祉・子育て・介護・年金・ごみ環境・税・市営住宅・観光・イベント・スポーツ行事・講演生涯学習・職員募集・市議会・農業委員会・選挙・各学校から・その他情報 ☎ 73・3001 秘書課
特産品などが当たるメルマガジンです 月1回程度、情報をお送りします ☎ 73・3013 産業政策課	配信内容	

市では災害や防犯、暮らしのお知らせなどの情報をメール配信しています。次の2つの配信サービスがありますので、ぜひご利用ください。

**登録方法**  
空メールを送信すると登録用のメールが返信されます。必要な情報を入力し、本登録をしてください。

お知らせ

## 新教育長に 小野 英樹氏



小野 英樹氏（60歳）

4月に施行された改正地方教育行政法により、教育委員長と教育長の職が一本化されました。市でも、4月1日付

けで小野氏が教育長に任命され、新たなスタートを切りしました。  
今後は、改正法に基づき、首長と教育委員会の協議・調整の場である「総合教育会議」の設置と教育、学術および文化の振興に関する総合的な施策の大綱を策定し、より充実した教育行政の推進を目指します。

募集

## 定住促進事業をご利用ください

▶申し込み・問い合わせ 田園都市推進課 ☎73-3011

- 市税を滞納していない人
- 市内で新築または購入し、建物の権利に関する登記日から3カ月以内の住宅
- 市内の業者が建築した住宅、または市内の業者を通して購入した住宅
- 交付後5年以上継続して対象となる住宅に居住する人
- 交付申請日に40歳未満の人

### 対象となる人

若者の定住と地域経済の活性化を図るため、40歳未満の若者世帯の住宅取得に対する補助金を交付します。

### 若者定住促進・地域経済活性化事業補助金

空き家バンクを通じて売買、賃貸契約を結んだ空き家に対してリフォームを行った場合も、補助金を交付しています。

### 空き家バンクリフォーム・地域経済活性化事業補助金

●居住することを目的とした玄関、居室、便所、台所を備えた住宅

### 補助金額

取得に要した費用	補助金額
1,500万円以上	100万円
1,500万円未満	取得金額の20分の1

※補助金の申請には、他にも要件があります。詳しくは事前にお問い合わせください。

### 指定宿舎に登録しませんか

市への移住を希望する人や市内で合宿する学生をサポートするため、市の指定宿舎に宿泊した人が利用できる制度を設けています。

希望者をサポートしていただける※旅館業者を募集しています。ぜひ、ご協力ください。

※旅館業とは、旅館業法に規定されたホテル営業、旅館営業、簡易宿泊所営業などをいいます。

お知らせ

## 6月1日は 人権擁護委員の日

▶問い合わせ 人権課 ☎73-3008

町名	委員名	相談日	場所
豊中	秋山 茂利 十川 剛 馬淵 澄子	6月10日（水）	豊中庁舎
三野	加賀宇由基 建林伊都子 佐藤 咲子	6月17日（水）	三野町社会福祉センター
仁尾	木下 実 大矢根節子		仁尾庁舎
高瀬	石井 昭夫 入江 健一 小野 益一	6月1日（月）	高瀬町農村環境改善センター
詫間	板倉 順子 藤村 隆	6月1日（月）	詫間福祉センター
山本	大野 邦子 藤川 和子 近藤 貞則	6月1日（月）	山本町農村環境改善センター
財田	重信 厚 川崎 廣美	6月1日（月）	財田庁舎

※相談時間は、いずれも午前10時～午後3時です。

法務省と全国人権擁護委員連合会では、人権擁護委員法が施行された6月1日を「人権擁護委員の日」と定め、人権思想の普及や高揚に努めています。

法務大臣から委嘱された人権擁護委員は全国の市町村に約1万4千人。地域に密着した活動を行っています。

市では4月1日付けで、次の皆さんが委嘱されました。

柚本 計悟さん 詫間・再任  
建林伊都子さん 三野・再任  
近藤 繁子さん 高瀬・新任

活動の一環として、次の日程で人権相談を実施します。

（敬称略・順不同）

健康

## 6月から特定健康診査が始まります

▶問い合わせ 健康課 ☎73-3014

特定健康診査は、メタボリックシンドロームを中心とした生活習慣病を予防・改善するための健診です。生活習慣病は、毎日の生活習慣により、良くも悪くもなる病気ですが、放置すると症状が出ないまま重症化し、いきなり心臓病や脳卒中の発作が起こったり、重度の糖尿病合併症を起こすなど、不自由な生活を余儀なくされることもあります。

対象者には5月末に受診券を送付します。この機会に、ぜひ健康診査を受けましょう。

**対象者**  
 市国民健康保険加入者で、平成28年3月31日現在で40～74歳の人、または希望する若年者（20～39歳）

**検査内容**  
 身体計測、血圧測定、尿検査、血液検査、診察など

**自己負担金**  
 集団検診 700円  
 医療機関検診 1,000円

※今年度40、45、50、55歳になる人は無料（国保人間ドックは除く）

**場所**  
 集団検診会場または三豊・観音寺市指定医療機関

※若年者は集団検診のみです。若年者で検診を希望する人は、健康課までお問い合わせください。

くらし

## 原付、二輪車および小型特殊自動車の増税が延期されました

▶問い合わせ 税務課 ☎73-3006

種 類	平成27年度の税額	平成28年度以降の税額
原動機付自転車（50cc以下）	1,000円	2,000円
原動機付自転車（90cc以下）	1,200円	2,000円
原動機付自転車（125cc以下）	1,600円	2,400円
二輪の軽自動車（250ccまで）	2,400円	3,600円
小型特殊自動車（農耕用）	1,600円	2,400円
小型特殊自動車（その他）	4,700円	5,900円
ミニカー	2,500円	3,700円

平成26年度の軽自動車税の税制改正により、平成27年度課税から増税を実施する予定だった原動機付自転車、二輪の軽自動車および小型特殊自動車は、平成27年度の税制改正により、増税開始が1年延期されました。



くらし

## 後期高齢者医療被保険者の皆さんへ

▶問い合わせ 健康課 ☎73-3014  
 税務課 ☎73-3006

**保険料**  
 保険料は、資格取得日を含む月から月割りで計算します。加入当初の保険料は、税務課から送付する納付書で納めてください。

なお、国民健康保険料が年金から天引きされていたり、口座振替になっていた人も、後期高齢者医療制度に加入した当初は、納付書での支払いが変わりますので、ご注意ください。

事 由	資格取得日
75歳になる人	75歳の誕生日
転入した人	転入により住所を定めた日
生活保護が停止・廃止になった人	停止・廃止になった日
障がい認定を受けた人（※）	後期高齢者医療広域連合の認定を受けた日

※65～74歳の人で、一定の障がいがある人。障がい認定を受けるには申請が必要です。

75歳になる人は、誕生日までに、県後期高齢者医療広域連合から特定記録郵便で被保険者証が送られてきます。誕生日から使用してください。

年度途中に後期高齢者医療制度に加入する人へのお知らせ

くらし

## 4月から介護保険料を改正しました

▶問い合わせ 介護保険課 ☎73-3017  
 税務課 ☎73-3006

介護保険の第1号被保険者（65歳以上の人）の保険料は、サービス基盤の整備状況やサービス利用の見込みに応じて各市区町村ごとに基準額を決めており、3年ごとに見直しています。

平成27～29年度の介護保険事業費の見込み額は約213億円。その2分の1は国、県、市が負担し、残りの2分の1を被保険者が負担する保険料でまかっています。保険料のうち、第1号被保険者が負担するのは全体の22%です。

これまでは、基金などを取り崩して活用することにより、保険料の負担上昇を抑制し、健全な財政運営に努めてきましたが、高齢化に伴う介護給付費の増加により、保険料を下記のとおり改正しました。

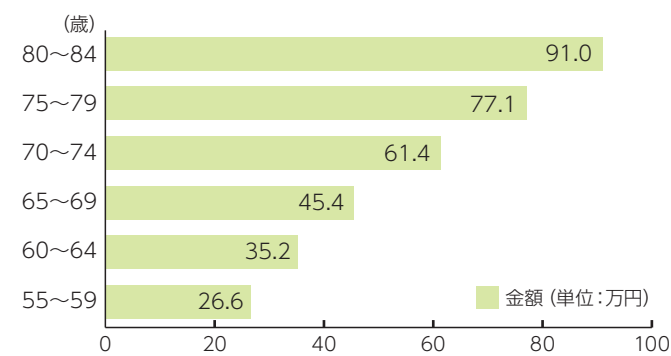
皆さんが納める保険料は、介護保険制度を運営するための大切な財源です。保険料の納付にご理解とご協力をお願いします。

平成27～29年度の三豊市の介護保険料基準額は、年額64,800円です。（前年度の基準額は58,200円）



年齢が高くなってくると、体調管理も難しくなってきます。生活習慣の改善や健康づくりに取り組んで、健康長寿を保ちましょう。

年齢階級別1人当たり医療費（医療保険制度分）



厚生労働省「医療保険に関する基礎資料～平成23年度の医療費等の状況～」より抜粋  
 データは厚生労働省「医療給付実態調査報告」より

1人当たりの医療費は、65～69歳が45.4万円であるのに対し、70～74歳は61.4万円（1.35倍）、75～79歳は77.1万円（1.69倍）。後期高齢者になると、医療費は60歳代の頃より30万円以上も多くなっています。

“うどん”のようにながくたつしやに健康長寿

平成27～29年度の所得段階別介護保険料

段階	対 象 者	基準額に対する割合	保険料年額（単位：円）
第1段階	世帯全員が 市民税非課税	●高齢福祉年金受給者または生活保護受給者 ●合計所得金額と課税年金収入額の合計が80万円以下の人	0.5 (0.45) 32,400 (29,100)
第2段階		合計所得金額と課税年金収入額の合計が80万円超120万円以下の人	0.75 48,600
第3段階	被保険者本人は市民税非課税だが、同一世帯に市民税課税者がいる	合計所得金額と課税年金収入額の合計が120万円超の人	0.75 48,600
第4段階		合計所得金額と課税年金収入額の合計が80万円以下の人	0.9 58,300
第5段階		合計所得金額と課税年金収入額の合計が80万円超の人	1.0 64,800 (基準額)
第6段階	被保険者本人が 市民税課税	合計所得金額が120万円未満の人	1.2 77,700
第7段階		合計所得金額が120万円以上190万円未満の人	1.3 84,200
第8段階		合計所得金額が190万円以上290万円未満の人	1.5 97,200
第9段階		合計所得金額が290万円以上の人	1.7 110,100

※第1段階の（ ）書きは、公費投入軽減強化後の見込みです。平成29年4月には、第1～3段階の人について、軽減強化が3区分の段階に分かれて実施される予定です。



戸川ダム  
公園



▲水辺の桜に心が和みます

朝日山  
森林公園



▲肌寒い日でしたが、訪れた人は満開の桜を堪能しました

# 新緑の まぶしい季節へ

4月15日、豊中町の不動の滝カントリーパークに50匹ものこいのぼりがあがりました。こいのぼりをあげたのは桑山小学校の児童の皆さん。

鮮やかな新緑と青く広がる空の下、気持ちよさそうに泳ぐこいのぼりに、みんな大喜びでした。

明神川  
砂防公園  
(詫間町)



▲たくさんのこいのぼりが風になびいていました

◀うわ～、あがったね！すごいすごい！

▼毎年、見事な桜並木が楽しめます



山本町  
河川敷公園

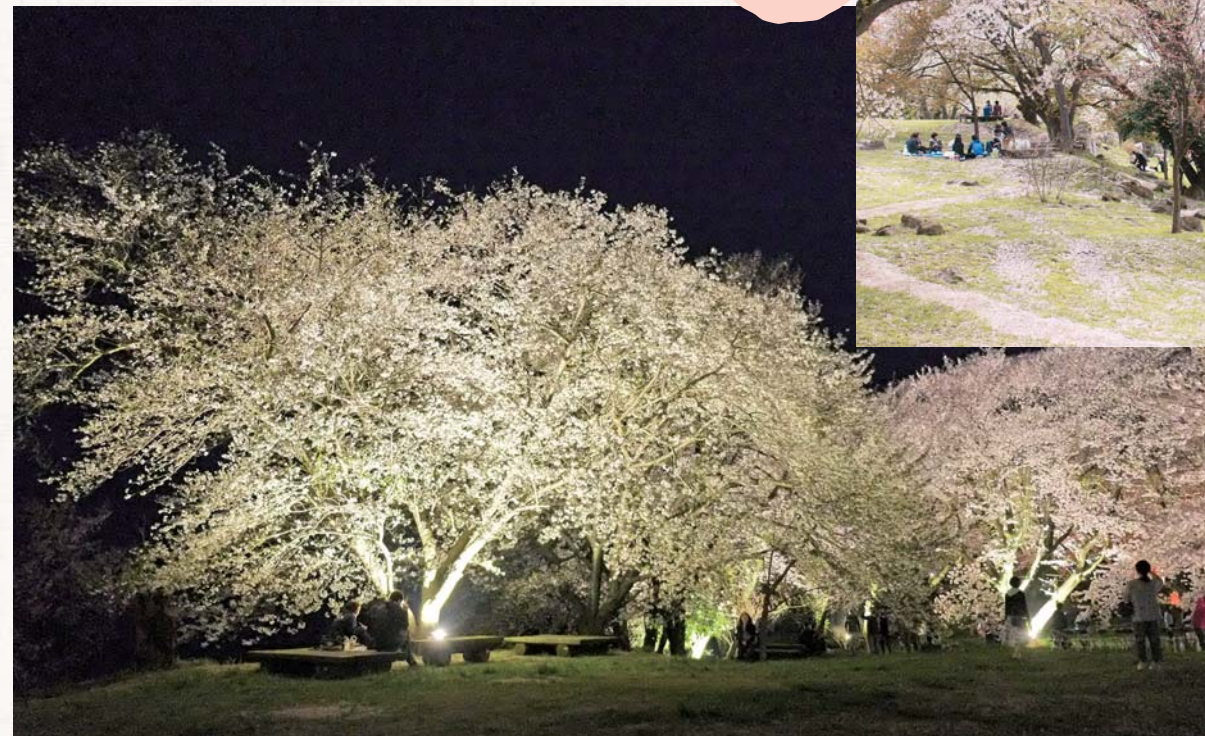


▶浦島太郎や  
乙姫と一緒に。  
うれしいな♪

紫雲出山



▲桜の下で食べる  
お弁当はおいしい♡



◀今年は初のライトアップ！  
幻想的な桜も👍

## 桜咲く 美しい季節から

今年も3月下旬から4月上旬にかけて、市内各地でたくさんの人の目を楽しませてくれた、市の木「桜」。  
4月4日、5日には財田町の戸川ダム公園で謎之丞まつりが、同じく5日には高瀬町の朝日山森林公園で桜まつりが、12日には詫間町の紫雲出山で桜まつりが開催されました。



## 知っていますか？災害時要援護者登録制度

▶問い合わせ 福祉課 ☎73-3015

- 災害時要援護者登録の対象者**
- 在宅で生活する、次のような人が対象です。
- ①介護保険の要介護認定者およびこれに準ずる人
  - ②心身障がい者の人
  - ③65歳以上の一人暮らし高齢者およびこれに準ずる世帯の人

市では、災害が発生したときに避難所へ避難することが困難で、家族などの支援が十分に受けられず、地域の皆さんの支援を必要とする人（災害時要援護者）に、災害情報の提供や避難の手助けが素早く、安全に行われるようにするため、災害時要援護者登録制度を設けています。

災害発生直後は交通・通信網や行政機能が混乱し、人手不足が予想されます。災害時要援護者の避難支援は、地域支援者（隣近所に住んでいて、支援していただける人）や自主防災組織、自治会など、地域の皆さんによる助け合いが基本となります。

災害時要援護者登録制度って何ですか？



**申請方法**

制度への登録を希望する人は、地域支援者を自分で見つけて、福祉課または各支所に登録申請書を提出してください。地域支援者を見つけることが困難な場合は、自治会長や民生委員、児童委員にご相談ください。

市は、登録申請書をもとに登録台帳を作成します。そして、その台帳を災害時要援護者が居住する地区の自治会長や民生委員、児童委員に提供し、地域の皆さんに平常時の見守りや災害時の避難誘導など、支援を行っていただけるよう要請します。

登録を希望する人は、個人情報や地域の皆さんに提供されることに同意のうえ、申請をしてください。



## 国民年金のお知らせ

▶問い合わせ 市民課 ☎73-3005  
 善通寺年金事務所 ☎0877-62-1662

学生と若年者は納付が猶予されます



学生納付特例制度

20歳以上の人は、学生であっても国民年金に加入しなければなりません。しかし、学生は一般的に所得が少ないため、本人所得が一定額以下の場合、国民年金保険料の納付が猶予されます。対象となるのは学校教育法に規定する大学（大学院）、短期大学、高等学校、高等専門学校、専修学校および各種学校（修業年限1年以上である課程）、一部の海外大学の日本分校に在学する人です。夜間・定時制課程や通信制課程の人も含めます。市民課、各支所、または年金事務所の手続きをしてください。

手続きに必要なもの

- 年金手帳または納付書（基礎年金番号を確認できるもの）
- 認め印
- 学生証（コピー可）または在学証明書（コピー不可）
- 前年所得がある人は、雇用保険受給資格者証・離職票など

承認期間は4月から翌年3月までです。今年度も在学予定である場合は、新たに申請をしてください。

若年者納付猶予制度

学生でない30歳未満の人で、本人、配偶者の所得が一定額以下の場合、国民年金保険料の納付が猶予されます。※これらの納付猶予申請を行わず、保険料が未納の場合、障がい年金などが受けられなくなる場合があります。

追納制度

承認された期間は年金受給資格期間には算入されますが、年金額には反映されません。就職などで収入が得られるようになった場合は、将来受け取る年金を増額するため、10年以内であれば、保険料を納めることができます。

社会保険労務士による無料年金相談

- 日時 5月13日（水）  
午前10時～午後3時
- 場所 三豊市役所西館
- 持っていくもの  
年金手帳、年金証書などのほか、相談者本人であることが確認できるもの。代理人の場合は、委任状および代理人本人であることを確認できるものが必要です。
- 問い合わせ  
街角の年金相談センター  
高松（オフィス）  
☎087・811・6020

### 今年も大漁豊作！

矢を放ち1年の大漁豊作や地域の安全を祈願する、国の重要無形民俗文化財指定の伝統行事「生里ももて祭」が行われました。海水で体を清めたかみしも姿の射手が、約10メートル先の的を見事に射止めると、会場は大きな歓声と拍手に包まれ、ご祝儀の御花が投げ入れられていました。



3/22 三宝荒神宮



3/29 宗吉瓦窯跡史跡公園

### 幽玄の世界にうっとり

第6回宗吉史跡まつりが開催されました。昼間は市内の陶芸クラブによる焼き物の展示即売や素焼き土器の絵付け体験など、たくさんの人でにぎわいました。また、夕方にはメインイベントの宗吉史跡能「巴」が上演され、観客は幽玄の世界に引き込まれていました。

### バングラデシュでの活動を報告

JICAボランティアに参加していた綾里佳さん（三野町）が2年の任期を終え帰国し、市長に活動を報告しました。バングラデシュで感染症対策に尽力した綾さんは「文化や考え方が違っても、なぜ違うのかを想像し、人を尊敬する心を学びました」と派遣生活を振り返っていました。



3/19 三豊市役所

### みとよHOTほっとNEWS



4/1 三豊市役所

### 見守ります！子どもたちの安全

高瀬町の石井正博さん（中央）と三野町の市村光利さん（左）が、市の交通指導員に任命されました。交通量の多い朝の通勤時間帯に、石井さんは比地小学校の、市村さんは下高瀬小学校の子どもたちが安全に登校できるよう、見守ってくれます。



くらし

## 鳥獣被害防止対策に補助金が交付されます

▶問い合わせ 農業振興課 ☎73-3040

近年、イノシシやサルなどの野生鳥獣による農業被害が深刻化・広域化しています。そこで、侵入防止柵の整備など、地域の関係者が一体となって行う被害防止の取り組みに対し、国から「鳥獣被害防止総合対策交付金」が交付されます。

**対象**  
代表者および組織・運営について規約の定めがあり、事業実施および会計手続を適正に行う体制を有している農業組織など。

**事業内容**  
●受益戸数が3戸以上で、鳥獣による農作物の被害が発生している農地や集落を守るために、広域的な侵入防止柵とICTを用いた捕獲を一体的に整備すること  
※ICTとは、パソコンやセンサーを用いた監視カメラなどの機器のことをいいます。  
●被害状況から費用対効果を算出し、投資効果が認められるもの  
●施工後は自己資金で維持管理を行うこと

**補助金額**  
侵入防止柵を自己資金で整備する際に必要な資材費の全額。ただし、国からの予算配分により、自己負担が生じる場合があります。

くらし

## 合併処理浄化槽に補助金が交付されます

▶問い合わせ 水処理課 ☎72-5667

市では、生活排水による河川や海域などの水質汚濁を防止するため、合併処理浄化槽の設置および維持管理に対する補助制度を実施しています。

**合併処理浄化槽 設置整備事業補助金**

**対象地域**  
市内全域  
※高瀬・三野・詫間・仁尾町の集落排水処理事業実施区域は除きます。

**補助対象**  
●専用住宅および併用住宅に合併処理浄化槽を設置する場合  
●単独処理浄化槽から合併処理浄化槽に転換する場合

**補助金の限度額**

通常の合併処理浄化槽			高度処理型浄化槽			区分
10～50人槽	7人槽	5人槽	10～50人槽	7人槽	5人槽	
65万円	55万円	45万円	75万円	65万円	55万円	専用住宅
55万円	45万円	35万円	65万円	55万円	45万円	併用住宅

専用住宅の単独処理浄化槽を合併処理浄化槽に転換する場合、撤去費用として20万円を上限に専用住宅補助金と合わせて交付します。撤去費用が20万円に満たない場合は、実際に支払った費用を交付します（千円未満切り捨て）。

**合併処理浄化槽 維持管理費補助金**

**対象者**  
市内に設置されている専用住宅の合併処理浄化槽（20人槽以下）に対して、同一年度に保守点検、清掃、法定検査を行った人

**補助金額** 3万円

**対象期間**  
●平成26年4月1日～平成27年3月31日に実施した人  
●平成28年3月31日申請締め切りです。  
●平成27年4月1日～平成28年3月31日に実施した人

**必要書類**  
●補助金交付申請書（水処理課、環境衛生課、各支所に置いてあります）  
●保守点検、清掃および法定検査の領収書の写し  
●公益法人香川県浄化槽協会による法定検査の検査結果書の写し（「不正」でないもの）  
●申請者の振込先口座がわかるもの  
●認め印

**提出先**  
水処理課、環境衛生課、各支所



柵、センサーカメラ、  
わなの3点セットで  
整備してください

**注意事項**  
●事業は国の会計検査の対象となります。  
●交付金は平成27年度に申請し、28年度に施工するようになります。  
●工事は国の交付決定があつてから着手し、平成28年12月31日までに完了するものとします。完了後は検査を受けなくてはなりません。  
●施工前、施工中、施工後の現場写真および作業日誌などを提出しなくてはなりません。

**申し込み期限**  
9月30日（水）

## 第9回 市長杯小学校対抗ソフトバレーボール大会結果

### 5・6年生経験者の部A

**優勝** 詫間排球部！！  
**準優勝** 松崎ファイターズ

### 5・6年生経験者の部B

**優勝** 財田B  
**準優勝** N（二ノ宮）.Girls

### 5・6年生経験者の部C

**優勝** 勝間ドリームガールズ  
**準優勝** 詫間ファイターズ

### 5・6年生初心者の部A

**優勝** 勝間AKB  
**準優勝** 上高瀬キューピーマヨネーズ

### 5・6年生初心者の部B

**優勝** 曾保ミラクル  
**準優勝** 仁尾6女5

### 3・4年生経験者の部A

**優勝** 辻A  
**準優勝** 松崎A

### 3・4年生経験者の部B

**優勝** 財田D  
**準優勝** 辻B

### 3・4年生初心者の部

**優勝** 勝間フラワーガールズ  
**準優勝** 比地スマイルkids

### 1・2年生の部

**優勝** 財田E  
**準優勝** 松崎B



## 社員が生き生きと働き続けられる会社へ

障がい者を健常者と同様の基準で評価したり、子育て世代の短時間労働制度を導入するなど、職場環境の整備に積極的に取り組む姿勢が評価され、第4回四国でいちばん大切にしたい会社大賞の中小企業基盤整備機構四国本部長賞に、詫間町の有限会社協同回収が選ばれました。



3/12 三豊市役所

## 三豊市ものづくり大賞表彰式



3/24 三豊市役所

## より付加価値の高いものへ

平成26年度の三豊市ものづくり大賞に、仁尾産商株式会社の「オリーブ車海老」が選ばれました。県産オリーブをエサに混ぜることで、うま味と甘味成分が豊富になっています。塩田健一社長は「研究を重ね、より付加価値の高い生産、販売をしていきたい」と、抱負を語ってくれました。





## 子育て支援課からのお知らせ

▶申し込み・問い合わせ 子育て支援課 ☎73-3016

①高等職業訓練促進給付金	月額	100,000円
	(市民税非課税世帯)	
②高等職業訓練修了支援給付金	月額	70,500円
	(市民税課税世帯)	
支給額	50,000円	
	(市民税非課税世帯)	
支給額	25,000円	
	(市民税課税世帯)	

**ひとり親家庭の  
お母さんお父さんへ**

ひとり親家庭の経済的な自立を支援するため、次の就業支援制度があります。

**自立支援教育訓練給付金**

ひとり親家庭の母や父が、技術を身につけるための教育訓練施設などへ支払った経費の20%（4千円以上10万円上限）が支給されます。

**高等職業訓練促進給付金**

ひとり親家庭の母や父が、2年以上の養成機関において、修業期間中（上限2年）、高等職業訓練促進給付金（左表①）が支給されます。

また、修業期間修了時に高等職業訓練修了支援給付金（左表②）が支給されます。

催し

## 終戦70周年平和祈念講演会 『太平洋戦争と三豊』・資料展示会を開催します

▶問い合わせ  
生涯学習課 ☎62-1113

**日時** 5月16日（土）  
開演 午後1時30分  
※資料展示は午後0時30分

**場所** 市民交流センター  
海上自衛隊鹿屋航空基地史料館協力会会長  
平田辰雄氏  
(元鹿屋航空基地隊司令) ほか。



平田辰雄 氏

終戦70周年を迎えるにあたり、詫間海軍航空隊から特攻隊が最後に飛び立った5月に、平和祈念講演会と資料展示会を開催します。

戦時中、詫間海軍航空隊で整備されていた『一式大艇』や『特攻隊』をキーワードに「平和の大切さ」「命の尊さ」についての講演のほか、会場内に戦時中の物品などを展示します。

次の世代へ平和を引き継ぐためにも、ぜひ家族そろってご来場ください。



▲二式大艇

お知らせ

## 戦没者などのご遺族へ

▶問い合わせ 福祉課 ☎73-3015

戦没者などの死亡当時のご遺族で、4月1日において、公務扶助料などを受ける人がいない場合、所定の先順位のご遺族一人に対し特別弔慰金が支給されます。

**支給内容** 特別弔慰金（額面25万円、5年償還の記名国債）

**請求期限** 平成30年4月2日まで

募集

## 英会話講師を募集します

▶申し込み・問い合わせ 生涯学習課 ☎62-1113

今後ますます国際化が進み、英語（英会話）の習得が重要になってきます。

市では、幼い頃から、気軽に英語が話せるプログラムを構築するため、土曜日や平日の英会話講座の講師を募集しています。英会話ができる人ならどなたでも応募できます。

詳しくは、生涯学習課へお問い合わせください。



▲合同発表会の様子

募集

## 市営墓地の使用者を募集します

▶申し込み・問い合わせ 環境衛生課 ☎73-3007

**募集区画数** 151区画（3㎡～7.78㎡）  
**永代使用料** 402,000円、722,260円

**資格要件** 次のいずれかに該当する人  
①三豊市に本籍がある人  
②三豊市に引き続き1年以上住んでいる人

※申請書は、環境衛生課または各支所にあります。



※個人の土地（宅地・農地の一画など）に墓所を設けることはできません

市では、詫間中央霊園（詫間町）の使用者を募集します。希望される方は、次の募集要項をご確認のうえ、市環境衛生課、または各支所までお問い合わせください。

**【募集要項】**

**場所** 詫間町詫間7053番地4

※対象資格など制限がありますので、詳しくは市の母子・父子自立支援員にご相談ください。

## 児童扶養手当制度について

児童扶養手当は、離婚・死亡などにより父または母がいない児童や、父または母が重度の障がいの状態にある児童を育てている父もしくは母または養育者に対して、その児童が18歳になった年度末（障がいがある場合は20歳未満）まで支給されます。

### 支給対象

- ・父母が離婚した後、どちらか一方とのみ生計を同じくしている児童
- ・父または母が死亡した児童
- ・父または母が重度の障がいの状態にある児童
- ・父または母の生死が明らかでない児童
- ・父または母に1年以上遺棄されている児童
- ・父または母が引き続き1年以上拘禁されている児童
- ・母が婚姻によらないで懐胎した児童
- ・父または母の申し立てにより保護命令を受けた児童

### 手当が支給されない場合

- ・児童が里親に委託されたり、児童福祉施設などに入所しているとき

## ウィズの会

（発達障がい児（者）の保護者のつどい）

**日時** 5月14日（木）午前10時～正午  
**場所** 西讃保健福祉事務所  
**内容** 情報交換など  
**講師** 香川短期大学子ども学科講師  
臨床発達心理士 常田美穂先生  
**対象** 発達面で気になる子どもをもつ保護者など

※事前申し込みが必要です。  
申し込み・問い合わせ  
西讃保健福祉事務所 ☎25・2052



## 募集

### ガーデニングボランティア募集

植え替えのノウハウ、土づくり、植栽のデザインなどを学び、三豊の玄関口にあるウェルカムガーデンで一緒に花を育ててみませんか。



時 5月9日(土) 午前10時～正午  
場 三豊島坂インターチェンジ前  
講 GARDENS 代表 宮本里美氏  
数 20人  
持 小さいスコップ、軍手  
受 5月7日(木) 午後5時まで  
申問 産業政策課 ☎73-3013

## 相談

### 精神保健相談日

【思春期相談】(要予約)  
時 5月11日(月) 午後2時～  
【心の健康相談】(要予約)  
時 5月27日(水) 午後1時45分～  
場 西讃保健福祉事務所  
申問 西讃保健福祉事務所 ☎25-2052

### さぬき若者サポートステーションの出張相談

時 5月8日(金) 詫間福祉センター

11日(月) 山本町保健センター  
27日(水) 豊中町保健センター  
午前10時～午後4時

対 15歳からおおむね39歳までの人またはその家族  
内 就職支援相談、キャリアカウンセリング  
問 さぬき若者サポートステーション ☎0877-58-1080

### かがわーくフェア 企業説明会 & 就職面接会

時 5月20日(水) 午後1時～4時  
場 サンメッセ香川  
対 平成28年3月大学等卒業予定者、中途採用希望者  
問 県労働政策課 ☎087-832-3369

## 講座・教室

### 三豊総合病院5月の健康教室

【食べて治して、ハッピーライフ】健康教室  
時 5月8日(金) 午後2時～3時  
調理実習  
時 5月22日(金) 午前10時～正午  
【腎臓病教室】  
時 5月21日(木) 午後3時30分～5時  
【夜間糖尿病教室】  
時 5月14日(木) 午後6時～7時  
※各教室とも事前に予約が必要  
※調理実習、試食会は600円必要

申問 健康管理センター ☎52-2726

### 生涯学習講座 「気功と太極拳教室」

時 5～11月の第4土曜日 午後7時～8時30分 ※8月は除く  
場 山本町農村環境改善センター  
数 60人程度  
持 ヨガマットまたはバスタオル、飲み物  
講 近井昭博氏  
申問 山本町公民館 ☎63-1041

### 楽しいオカリナ教室

時 5月～平成28年3月の毎週第2・4火曜日 午前10時～11時30分  
場 高瀬町公民館  
料 15,000円(オカリナ、楽譜、譜面台料含む)  
講 小山京子氏  
申問 高瀬町公民館 ☎72-5339

### 社会保険制度実務講習

時 6月12日(金)、19日(金)、26日(金) 午後1時10分～5時10分  
場 高等技術学校丸亀校  
内 基礎的な知識をもとに厚生、雇用、労災保険制度などの事例を解析し、実務手続き、徴収、給付に関する実務知識を習得  
講 社会保険労務士



## マリンウェーブ情報

マリンウェーブ ☎56-5111

### ONE COIN LOBBY CONCERT Again singer YOKO + 瀬部妙子トリオ

時 5月4日(月・祝) 14時開演  
料 一般500円 学生100円  
チケットは当日ロビーにて  
出演 ボーカル YOKO  
ピアノ 瀬部妙子  
ベース 富山利三  
ドラム 朝倉 聖



YOKO

### 久保田早紀コンサート

時 5月23日(土) 19時開演  
料 【全席指定席】 2,600円



### 映画「ぼくたちの家族」

時 5月24日(日)  
①10時 ②13時  
③16時 ④19時  
料 一般  
前売1,300円  
当日1,500円 他



### ふれあいトリオコンサート 吉田恭子と仲間たち

時 6月13日(土) 14時開演  
料 【全席自由席】  
一般2,000円 高校生以下800円  
出演 ヴァイオリン 吉田恭子  
チェロ 渡部玄一  
ピアノ 白石光隆

## 第4回 三豊発!!さぬき軽トラ市



安くて新鮮な農産物など三豊の魅力が軽トラに満載!作り手の顔が見える「さぬき軽トラ市」にぜひお越しください。  
※出展者募集中 5月15日(金)まで

時 5月31日(日) 午前9時～午後1時  
場 高瀬町農村環境改善センター前  
問 さぬき軽トラ市実行委員会 ☎72-6810

数 15人  
対 在職者(社会保険事務初心者)  
料 3,296円(テキスト代含む)  
受 5月28日(木)まで  
申問 高等技術学校丸亀校 ☎0877-22-2633

### 四国学院大学専門学校講座

①公開講座  
【ワンポイント介護】  
時 5月23日(土) 午前10時～正午  
【ここが変わった!介護保険制度】  
時 6月13日(土) 午前10時～正午  
②介護技術講習会  
時 第1回 6月20日(土)、27(土)、7月4日(土)、11日(土)  
第2回 8月24日(月)、25日(火)、27日(木)、28日(金)  
第3回 9月14日(月)、15日(火)、28日(月)、29日(火)  
対 3年以上の介護実務経験者  
料 63,000円(テキスト代含む)  
場 四国学院大学専門学校  
申問 四国学院大学専門学校 ☎0120-72-5192

### 緑のカーテン育成講習会

時 5月31日(日) 午後1時30分～  
場 高瀬町農村環境改善センター  
数 30人

受 5月29日(金) 午前中まで  
申問 県環境政策課 ☎087-832-3209

### 市総合体育館 5月健康大学(要予約)

【健康相談・運動処方】  
各種トレーニング機器を使った効果的な運動を専門のインストラクターがサポートします。  
時 5月12日(火)、29日(金) 午後7時～8時30分  
料 200円  
申問 市総合体育館 ☎72-1500

## イベント

### 親子アニメ上映会

時 5月9日(土) 午前11時～11時35分  
場 仁尾町文化会館  
内 「うっかりペネロペ」の上映  
数 250人  
問 仁尾町図書館 ☎56-9565

## その他

### 5月は赤十字社員増強運動月間

日本赤十字社では、災害などで被害を受けた人の救援活動や救急法の講習、血液事業の推進、奉仕団・

青少年赤十字活動など、さまざまな事業を行っています。

これらの財源は、日本赤十字社の社員に加入して納めていただく「社資」によって支えられています。ぜひ、ご協力ください。

目標額 1世帯500円

自治会長や婦人会長がお願いにうかがいます。福祉課、市内の農協各支店でも受け付けます。

問 福祉課 ☎73-3015

### じょうぶな子どもをつくる基本食 幕内秀夫氏講演会 in 香川

時 6月14日(日) 午後2時10分～4時15分  
場 綾歌総合文化会館(アイレックス)  
料 前売り800円、当日1,000円  
中学生以下(同伴者) 無料  
申問 学校給食と子どもの健康を考える会香川支部 ☎070-5680-3447

### 関節リウマチ講演会

時 5月14日(木) 午後2時40分～4時40分  
場 丸亀市保健福祉センター  
講 宇多津クリニック 倉田典之先生  
問 RAほのぼの会 ☎0877-22-2582

100 予讃線津島ノ宮駅開業100周年記念イベント  
「みとよシーサイドコンサート in 津島ノ宮」  
時 5月10日(日) 午前9時40分～午後4時10分  
場 津島ノ宮駅および津嶋神社境内  
内 三豊ふるさと大使の馬淵英俣可さんが1日駅長に就任。橋の通行のほか、スグitez、中村耕一コンサート、桂こけし寄席など。  
問 J R 四国 ☎087-825-1618

詫間交番が  
新築移転しました  
新住所  
詫間町詫間 680 番地 4  
☎83-2062





こころの相談 福祉課 ☎73-3015

日 程	時 間	場 所
1日(金)	10:00～11:30	山本町保健センター
25日(月)	13:30～15:00	高瀬町農村環境改善センター

脳きらり教室 地域包括支援センター ☎73-3017  
認知症予防と病気への理解を深めるための教室

日 程	時 間	場 所
7日(木)	13:30～15:00	三野町保健センター
12日(火)		高瀬町農村環境改善センター
13日(水)		マリンウェーブ
15日(金)		財田町国保高齢者保健福祉支援センター
19日(火)		市民交流センター
22日(金)		山本町保健センター
26日(火)		仁尾町文化会館

休日当番医 ※休日当番医は、都合により変更になることがあります  
※🔪＝歯科の診療時間は午前9時から正午まで

日 程	医療機関名	市町名	電話番号
3日(日)	今川内科医院	豊中町	62-2052
	久保外科整形外科医院	観音寺市	25-5515
	🔪久保歯科クリニック	観音寺市	52-2009
4日(月)	山地外科医院	三野町	72-2577
	今滝医院	観音寺市	27-6218
5日(火)	嶋田内科医院	三野町	73-5178
	クニタクリニック	観音寺市	25-1577
6日(水)	橋本病院	山本町	63-3311
	中央クリニック	観音寺市	25-0755
10日(日)	池田外科医院	豊中町	62-3151
	みとよ内科にれクリニック	観音寺市	25-1117
	🔪大西ただし歯科クリニック	観音寺市	57-5095
	上枝循環器内科クリニック	豊中町	23-7010
17日(日)	辻整形外科医院	観音寺市	57-1100
	🔪小川歯科医院	観音寺市	54-5118
	小野医院	詫間町	83-8181
24日(日)	渡辺ハートクリニック内科	観音寺市	23-2022
	🔪まきの歯科医院	観音寺市	23-2848
	みずた内科	詫間町	83-7218
31日(日)	石川医院	観音寺市	54-5511
	🔪森川歯科医院	山本町	63-2968

相 談 名	日 程	時 間	場 所	問 い 合 わ せ
行政相談	7日(木)	13:00～15:00	高瀬町農村環境改善センター 三野町社会福祉センター	総務課 ☎73-3000 または各支所
	11日(月)	10:00～12:00 13:00～15:00	財田庁舎 山本庁舎	
	13日(水)	10:00～15:00	豊中庁舎 仁尾庁舎	
	19日(火)	13:00～16:00	詫間福祉センター	
人権相談	7日(木)	10:00～15:00	高瀬町農村環境改善センター	人権課 ☎73-3008 または各支所
	13日(水)		詫間福祉センター 豊中庁舎	
	20日(水)		仁尾庁舎	
職業相談	18日(月)	10:00～11:30	上高野文化センター	☎62-2377
農事相談	7日(木)	13:30～16:00	高瀬町農村環境改善センター ※対象地域は高瀬町、山本町、財田町	農業委員会 ☎73-3046
就農相談	18日(月) 29日(金)	13:00～16:00 (要予約)	西讃農業改良普及センター ※対象は、新規就農予定者・就農5年以内の農業者 ※毎月第3火曜日 農業制度資金相談会開催中	担い手育成総合支援 協議会事務局 ☎62-3075
知的財産 技術相談	12日(火)	9:30～15:00 (要予約)	高瀬町農村環境改善センター 登録商標や企業・技術紹介の相談	産業政策課 ☎73-3013

健康相談 健康課 ☎73-3014

高血圧・糖尿病など生活習慣病の予防、禁煙などの相談

日 程	時 間	場 所
7日(木)	9:30～11:00	詫間福祉センター
8日(金)		豊中町保健センター
13日(水)		山本町保健センター
18日(月)		三野町保健センター
19日(火)		仁尾庁舎
21日(木)		財田町国保高齢者保健福祉支援センター
27日(水)		高瀬町公民館

高齢者あんしん相談 地域包括支援センター ☎73-3017  
認知症や介護に関すること、成年後見制度や高齢者虐待などの相談

日 程	時 間	場 所
8日(金)	10:00～11:00	三野町保健センター
11日(月)		仁尾庁舎
12日(火)		財田町国保高齢者保健福祉支援センター
14日(木)		三豊市役所
20日(水)		豊中庁舎
21日(木)		山本町保健センター
27日(水)		詫間福祉センター

遊ビリテーション 地域包括支援センター ☎73-3017  
誰でも参加できる転倒予防のための体操教室

日 程	時 間	場 所
7日(木)	10:00～11:30 13:30～15:00	山本町保健センター 財田町国保高齢者保健福祉支援センター
11日(月)	10:00～11:30	市民交流センター
12日(火)	10:00～11:30	仁尾町文化会館
15日(金)	10:00～11:30	三野町保健センター
18日(月)	13:30～15:00	高瀬町農村環境改善センター
20日(水)	10:00～11:30	マリンウェーブ
	13:30～15:00	荘内自然休養村センター
26日(火)	10:00～11:30	二ノ宮地区農業構造改善センター

精神デイケア 福祉課 ☎73-3015

日 程	時 間	場 所
7日(木)	10:00～11:30	高瀬町公民館 (さくらの会)
21日(木)		
6月4日(木)		

視覚障がい者のための  
パソコンボランティア  
養成講習会



外出が困難な視覚障がい者の家庭を訪問して、個別にサポートしていただける人を養成します。

時 6月15日(月)、18日(木)、19日(金)  
午後1時～4時  
(19日のみ午前10時～午後4時)

場 県視覚障害者福祉センターおよび  
e-とびあ・かがわ

対 県内在住者、パソコンの初歩的な知識のある人

数 10人

受 6月1日(月) まで

申 問 県視覚障害者福祉センター  
☎087-812-5563

市内発掘速報展  
～平成26年度調査成果～

時 5月2日(土)～31日(日)  
午前9時～午後5時  
月曜休館(4日は開館、7日は休館)

三豊の魅力さがし写真コンテスト  
(秋・冬の部) 審査結果発表！

【最優秀賞】 佐伯 登(愛媛県四国中央市)

【優秀賞】

小野早苗・矢野秀明(三豊市)  
横山雪子・藪本久美子(観音寺市)

【佳作】

中野豊廣・神原昇 2点・米谷香代子・  
矢野秀明(三豊市)  
西村光洋・山本敏章(高松市) 平井毅志(丸亀市)  
吉田登志子・三木雅也(観音寺市) 敬称略・順不同

※入賞作品はマリンウェーブに展示しています。

問 市観光協会 ☎56-5880



最優秀「秋色の水公園」

税務課からのお知らせ

今月は、軽自動車税の納付月です。

口座振替日および納期限 6月1日(月)

☆軽自動車税を納付書で納めた人は、領収書に車検時に必要な納税証明書がついています。大切に保管してください。  
☆口座振替で納めた人へは、6月中旬に納税証明書(ハガキ)を送付します。

☆納期限内に納めましょう。  
■督促手数料■ 地方税法では、納期限までに納付がなかった場合は、「納期限後20日以内に督促状を発しなければならぬ」ことになっています。市では、このことを受けて督促状を送し、条例により督促手数料を徴収することと定めています。

☆市税などの納付は、便利な口座振替をご利用ください。

▶問い合わせ 税務課 ☎73-3006



平成27年度  
中学生海外派遣研修

参加者  
募集

海外の友好都市などに派遣する中学生を募集します。現地でホームステイをして、すてきな夏の思い出を作りましょう。



時 8月

数 韓国・アメリカ各10名  
研修経費の約40%を補助します。

外国人と行く  
粟島探検ツアー

参加者  
募集

粟島の魅力を満喫しませんか？  
バーベキューなどを通して楽しく交流しましょう。



時 5月16日(土)

午前9時30分須田港集合

料 一 般 3,000円

会員・外国人 2,000円

数 150人(先着順・要予約)

受 5月14日(木) まで

▶申し込み・問い合わせ  
三豊市国際交流協会 ☎56-5121

心温まる贈りもの (3月受付分)

このたび、次の皆さまより善意のご寄付をいただきました。厚くお礼申し上げます。(敬称略・順不同)

社会福祉協議会へ

白井 宏和 高瀬町  
近藤 宏樹 財田町

曾保小学校へ

吉田 元信 仁尾町





子育て情報満載!!  
ホームページにも  
アクセスしてください!!  
<http://www.kokoemi.jp/>  
QRコード ケータイ・スマホは  
こちらからアクセス!



## ★5月のお知らせ★



### 乳幼児健診

対象	日程	受付時間	場所
4カ月児健診 (平成27年1月生まれ)	19日(火) 26日(火)	13:30 ~ 13:50	三野町 保健センター
1歳6カ月児健診 (平成25年10月生まれ)	13日(水) 28日(木)		
3歳児健診 (平成23年10月生まれ)	14日(木) 21日(木)		



### 10カ月児相談

対象	日程	受付時間 (開始時間)	場所
平成26年7月生まれ	19日(火) 26日(火)	13:00~ 13:10 (13:15)	三野町 保健センター

◎乳幼児健診・相談は子どもの成長・発達を知る節目の時期に実施しています。  
ぜひこの機会に受けましょう。



### パパママ教室

対象	日程・時間	場所
16週以降の妊婦と家族 (希望者は11日~22日までに 電話でお申し込みください)	24日(日) 9:30~11:45	三野町 保健センター



### 児童相談

対象	日程・時間	場所
18歳未満の子どもと その保護者 (希望者は25日までに電話 でお申し込みください)	26日(火) 13:30~16:00	市役所3階

◎県の専門員が相談に応じます。◎保護者のみの相談も可能です。

▶申し込み・問い合わせ 子育て支援課 ☎73-3016

観音寺市・三豊市病児・病後児保育事業

## 病児・病後児保育室 「わたっ子保育園」



病児・病後児保育室って  
どんなところなの?

病中、または回復期にある子  
どもを、保育・看護する保育室です。



子どもが病気になった時、  
保育所や学校に行けない…  
でも保護者の人も仕事を休めない…  
そんなときに利用できる施設です。

対 象 生後6カ月~小学校3年生  
定 員 1日3人程度  
時 間 8:30~17:30(土・日・祝日除く)

▶問い合わせ  
病児・病後児保育室「わたっ子保育園」 ☎52-6620  
子育て支援課 ☎73-3016



看護師・保育士が看護・保育

\*詳細は三豊総合病院ホームページをご覧ください

# ここ笑み通信

子ども・子育て・笑顔のみとよ

子育てするなら  
三豊が一番!

市内にあるおすすめの公園をご紹介します。

心地よい水の流れる音でお出迎え♪

「不動の滝カントリーパーク」。

市外からもたくさんの家族連れが遊びに来ていましたよ。



## 公園リポート

### 春の不動の滝カントリーパーク 編

#### Q この公園のいいところは?

- ・広い芝生広場で伸び伸び遊ばせることができる。
- ・遊具がたくさんある。ローラーすべり台が人気!
- ・どこで何をしているのか一目で見渡せるので安心!
- ・トイレが綺麗。
- ・自然が多く、特に桜の時期は最高!



#### Q 気になったところは?

- ・駐車場からは広場までは階段なので、ベビーカーだと  
折りたたむ必要がある。
- ・トイレが遊具から少し離れている。



### 公園メモ

■駐車場(60台) ■トイレ完備 ■会議室  
■パットゴルフ 9:00~17:00 ※受付16:30まで  
問 豊中コミュニティセンター ☎62-5205(月曜定休)

Googleマップで  
地図を表示



## M's Smile ふおとぎやらい

①おなまえ ②生年月日 ③両親の名前(町名) ④メッセージ

### 7月生まれの愛どる募集

市内在住で、満1歳の誕生日を迎える愛どるを募集しています。  
7月生まれで掲載を希望する人は5月11日(月)~29日(金)  
の期間に市ホームページから申請書をダウンロードし、必要  
事項を記載の上、写真(データ可)を添えて、秘書課まで持参  
してください。

▶申し込み・問い合わせ 秘書課 ☎73-3001

※このコーナーの個人情報を営業目的等に利用することを禁じます。



ながい こうすけ  
①永井 孝将ちゃん  
②2014年5月10日  
③隆弘・園子(三野町)  
④孝将の笑顔はみんな  
の癒しだよ♡  
強く優しい男の子  
になってね!



みずぐち いさぶろう  
①水口偉三郎ちゃん  
②2014年5月13日  
③博順・亜由美(詫間町)  
④いさぶろう、おめで  
とう!!いつも沢山の  
笑顔と幸せをありが  
とう!!



とくなが しほ  
①徳永 菜歩ちゃん  
②2014年5月14日  
③貴也・有希(豊中町)  
④すくすく元気に大き  
くなってね!  
お兄ちゃんと仲良く  
遊ぼうね!





このコーナーは、文書館に保存している古い写真を皆さんに紹介します。



懐かしの1枚

本山駅  
昭和50(1975)年頃 豊中町

大正2(1913)年に讃岐鉄道の多度津・観音寺間が開通する。本山駅は開通当初から開業している。当初は貨物の輸送も行われていた。

「想い出のページ」

「あら、これは懐かしいなあ」  
本山駅のすぐ近くに住む武内喜久枝さん(86)は、満面の笑顔で話してくれました。

「今は無人駅やけど、昔は何人も駅員さんがいました。戦時中は男の人が兵隊さんに行ったから、女性の駅員さんが6、7人おったなあ。駅長さんの奥さんと私のおばあちゃんが仲良しでね。女性の駅員さんは帰りが遅くなると危ないので、うちの2階に泊まったりしていましたよ。」

駅のあたりは昔、大雨が降ると、よく洪水になってね。駅前の子どもたちは桑山小学校に通っていましたが、雨が降ると通れなくなるので、早めに下校していました。駅も水につかって列車も止まるので、駅員さんは用事がなくてね。『自分の乗ってきた自転車に水に流されたら大変』といって、駅の横の小屋の天井に、自転車をあげていましたよ。昭和35年に、うちのすぐ隣に水路がついて、それからあまりつからなくなりました。車のない時代は通勤や通学の人も多く、売店もあって、にぎやかで立派な駅でした。貨物列

車も多くてね。駅の横に貨物倉庫があって、今も昔の貨物列車の引き込み線が残っています。駅が当時の子どもたちの絶好の遊び場にもなっていて、みんな楽しそうに走り回っていましたよ。ほら、写真に煙突が写っているでしょう。駅の中に石炭ストープがあっただんです。冬はそのぬくもりの中で遊んでいました。駅員さんも、子どもたちのことを本当に大事にしてくれていましたね」

編集 後記



満開の桜の下でのお花見。皆さん楽しみましたか？今年雨の日が多く、できていないという人も多いのではないのでしょうか。私もその一人…。これからは市の花マリーガレットが咲き誇るシーズンです。2ページでお知らせしたフラワーパーク浦島での花摘みイベントは、毎年多くの人でにぎわいます。マリーガレットの苗の配布もありますので、ぜひ足を運んで三豊を「花の楽園」にしませんか。