

**平成24年度住宅用太陽光発電システム設置費補助の受け付けが4月5日から始まります**

太陽エネルギー（クリーンエネルギー）の利用促進をし、地球温暖化防止および市民の環境意識の高揚を図るため、太陽光発電システムの設置費の一部を補助します。

**受付開始日** 4月5日（木）

※受け付け前に設置工事に着手している人は補助を受けられません。

**補助対象**（次の条件をすべて満たす人）

- ・市内に住所を有し、自ら居住または居住しようとする市内の住宅にシステムを設置する人
- ・市税を滞納していない人
- ・この事業による補助金の交付を受けたことがない人
- ・一定の品質・性能が確保され、メーカー等により10年以上の出力保証がされているもの

**補助金額**

1kw当たり5万円で、太陽電池モジュールの出力4kwの20万円が上限です。  
 ※出力1kw未満は、小数点以下2位未満の端数は切り捨てます。

**申請期間および場所**

●申請期間  
 4月5日（木）～平成25年3月1日（金）

**税務課からのお知らせ**

▼問い合わせ 税務課 ☎73・3006

**後期高齢者医療保険料の仮徴収が始まります**

**保険料の納付方法**

**仮徴収（年金天引き）対象の人**

年金から後期高齢者医療保険料を天引きしている人は4月から仮徴収が始まります。天引き額は2月天引き分と同額です。  
 ただし、4月・6月・8月から新たに天引きが始まる人（2月に天引きがされていない人）は、平成22年中の所得をもとに仮計算された保険料の6分の1相当の額が天引きされます。  
 平成24年度の保険料が確定すれば、10月以降の天引き分で調整されます。

※保険料を年金天引きしている人で、口座振替による納付を希望する人は、金融機関で手続きした後、税務課または各支所へ、申請書を提出してください。

※平成24年度の普通徴収・特別徴収の通知書は7月中旬に送付します。

**【65歳以上の被保険者の皆さんへ】  
 介護保険料の仮徴収が始まります**

65歳以上で年金から介護保険料を天引き（特別徴収）している人は、4月から仮徴収が始まります。仮徴収で年金から天引きされる保険料は、平成24年度市民税の課税状況が確定するまでは、暫定

●申請時間  
 午前8時30分～午後5時15分  
 （土・日・祝日は除く）

●申請場所  
 環境衛生課

※郵送やFAXでは受け付けていません。

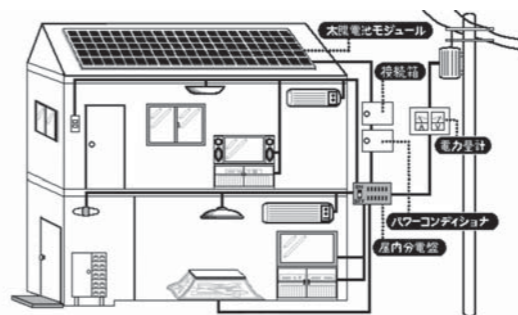
●申請時注意事項

4月5日（木）の午前8時より受付場所を開場します。

※申請受け付けは、予算額（3,500万円）に達した時点で終了します。

**その他**

- ・予約申請時には、設置工事着工前の現況を確認できる写真と設置工事請負契約書等のコピーが必要です。
- ・募集要領および予約申請書は環境衛生課および各支所にあります。また市ホームページからもダウンロードできます。



・補助事業を受けた人は、設置後2年間はデータを報告していただきます。

▼問い合わせ 環境衛生課 ☎73・3007

的に納めてもらう保険税額で、通常4月・6月・8月の保険料は、2月の保険料と同額です。

※保険料の天引き額をできるだけ均一にするために、6月と8月分の保険料を増額（減額）させていた場合があります。

※平成24年度の普通徴収・特別徴収の通知書は7月上旬に送付します。

**【65歳以上の被保険者の皆さんへ】  
 国民健康保険税の仮徴収が始まります**

仮徴収で年金から天引き（特別徴収）される保険税額は、平成24年度の合計所得が確定するまでは、暫定的に納めてもらう保険税額で、通常4月・6月・8月の保険税額は、2月の保険税額と同額です。

※平成24年度の普通徴収・特別徴収の通知書は7月上旬に送付します。

**高齢者のタクシー料金の一部を助成しています**

**対象**

4月1日現在、80歳以上で市内に引き続き1年以上住所を有している人

**助成額**

1年間8,000円分(500円×16枚)の利用券を交付

**交付方法**

対象者には3月下旬に申請書を送付しています。申請場所や手続きの仕方は同封の書類をご覧ください。

**利用事業者**

市内のタクシー業者（海上タクシーを含む）で利用できます。

▶問い合わせ 福祉課 ☎73-3015



**みとよHOT  
 ほっとNEWS**



**2/16 世代を超えたふれあい遊び**

上瀬幼稚園児が地元の元気会の皆さんと交流をしました。子どもたちが水戸黄門の曲に合わせて肩たたきをすると元気会の皆さんはニコニコ顔で嬉しそう。世代を超えた温かいふれあい遊びができました。

**2/10・17 地域で役立ててほしいと願って**

関東・三豊市ふるさと会会員の豊嶋晃弘さん(高瀬町出身)より「ふるさとに貢献したい」とマスク45万枚を頂きました。コープかわエコ基金からは「市民に生ゴミの減量化を」と寄付金を頂き、ダンボールコンポスト用の箱1,000枚を購入しました。



**2/25 第6回小学校対抗ソフトバレーボール大会**

第6回市長杯小学生対抗ソフトバレーボール大会が三豊市総合体育館で開催されました。熱戦が繰り広げられ、好プレーが続出。先生や保護者も応援に熱が入り、大いに盛り上がりました。



**みとよHOT  
 ほっとNEWS**



**2/25~27 お母さんをしっかりサポート**

子育てホームヘルパーの講習会が三野町保健センターで行われました。訪問した時にしっかりとサポートができ、お母さんに安心してもらえるようにと、もく浴や抱き方、授乳などの実習を行いました。

## 国民年金のお知らせ

▼問い合わせ 市民課 ☎73・3005  
 善通寺年金事務所 ☎0877(62)1660

### 勤務先を退職した人は国民年金の手続きをお忘れなく!

日本国内に住所のある20歳以上60歳未満の人は、厚生年金保険や共済組合などの被用者年金に加入している人を除き、国民年金に加入しなければなりません。ただし厚生年金保険や共済組合などに加入している人は、自動的に国民年金第2号被保険者となっています。

会社に勤めている時はほとんどの人が、厚生年金保険に加入していますが、会社を退職すると国民年金第1号被保険者になります。また、扶養している配偶者も国民年金の加入種別が第3号被保険者から第1号被保険者になります。第1号被保険者は届け出が必要ですので、年金手帳、印鑑、退職日がわかる証明書を持って、市民課または各支所で手続きをしてください。

### 平成24年度の国民年金保険料は月額14,980円

国民年金の保険料は毎年度改定され、平成24年度の保険料は「月額14,980円」で、前年度より40円減額となります。保険料の納付方法は、日本年金機構から4月上旬に送られてくる「納付書」で納める方法と、口座振替で納める方法があります。

また保険料は、1年または6カ月など、定められた月数分を前納すると割引になります。

### 国保人間ドックの申込書は4月18日(水)までに提出してください

「三豊市国保人間ドック受診申込書」を平成24年の国民健康保険被保険者証と一緒に送付しています。受診を希望する人は、申込書に必要事項を記入し、提出してください。

対象 三豊市国民健康保険加入者で

①昭和13年4月1日、

昭和48年3月31日生まれの人

②被保険者証の資格取得年月日が平成24年4月1日以前の人

申し込み期限 4月18日(水)※期限厳守

申し込み 健康課または各支所

問い合わせ 健康課 ☎73・3014

### 永康病院「高齢者ドック」のご案内

対象 家

75歳以上(昭和13年3月31日以前の生まれ)

※75歳未満で後期高齢者の認定を受けた人も対象

申し込み期間

随時受け付けていますが、できるだけ4月末までにお申し込みください。

※日程のご希望に添えない場合があります。

実施期間 6月から

費用 9,500円

基本検査

健康診査(身体計測、血液、尿など)がん検診(胃、肺、大腸)

※同料金で胃カメラを選択できます。

追加検査(別料金)

頭部MRI、腹部超音波検査、喀痰検査、骨粗し  
 よう症検査、肝炎検査、前立腺がん検査

▼申し込み、問い合わせ 永康病院 ☎83・3001

### 退職(失業)により保険料の納付が困難な場合は特例免除制度があります

前年度または当年度に会社を離職し、失業していることが雇用保険受給資格者証により確認できる場合は、特例的に本人の所得の有無に関わらず、保険料免除が認められます。(ただし、配偶者や世帯主に所得があるときは保険料免除が認められない場合もあります)

免除を希望する人は、雇用保険受給資格者証等の写しと印鑑を持って、市民課または各支所で手続きをしてください。

### 全国社会保険労務士会連合会の無料年金相談を開設します

日時 4月11日(水)  
 午前10時～午後3時

場所 三豊市役所

相談員 社会保険労務士

持参物 年金手帳、年金証書、  
 振込通知書などのほか相談者本人であることが確認できるもの

その他 申請等の手続きもできます



※代理人が相談に来られる場合は、委任状および依頼を受けた本人であることが確認できる書類が必要です。

▼問い合わせ

街角の年金相談センター高松オフィス  
 ☎087(811)6020

※電話による年金相談は受け付けていません。

### 健康知っ得情報 みんな元気に

#### 10年先、20年先の健康が見えますか? ①



国民健康・栄養調査(平成22年度)では、香川県の野菜摂取量は、女性が229gでワースト1位、男性が266gでワースト2位でした(野菜の1日の摂取量の目標は350g)。全国平均を年代別に見ると、20歳代の野菜の摂取量が233.2gと特に少ないことが分かりました。野菜の摂取量は、糖尿病や高血圧、がんなどの生活習慣病の発症と関係があります。10、20年先の健康を見据えて自分の生活を見直しましょう。

▼問い合わせ 健康課 ☎73・3014



#### 高齢者の閉じこもりを予防しましょう

皆さんは昼間、どこで過ごしているでしょうか?

自宅で過ごしている時間が一番多いなら、少しでも部屋から出る機会を増やしてみましょう。例えば、台所で料理をしてみる。庭でなにか作業をしてみる。さらに外に出られそうなら、買い物に出かける、散歩する、地域の活動に参加してみるなど、少しずつ生活の幅を広げてください。

生活空間を広げていくことで、役割を見つけたり、意欲が増したりと、生活全般が活性化し、要介護状態となることを防ぐことができます。閉じこもり気味の人は、勇気を出して「はじめの一步」を踏み出しましょう。

▼問い合わせ 地域包括支援センター(介護保険課内) ☎73・3017

### 健康長寿応援

### みとよHOT ぽっとNEWS



#### 3/2 楽しいひなまつり

市内の多くの幼稚園や保育所で、ひなまつりが行われました。各幼稚園や保育所では、段飾りや子どもたちが作ったひな人形を飾り、ひなまつりを祝いました。地域の人を招いてお茶会をした園もありました。

#### 3/6 香港大会で太極拳チーム優勝

太極拳三野町教室の皆さんが、香港で行われた武術大会での優勝を市長に報告しました。太極拳はゆっくりとした動きなので年齢に関係なく長く続けられ、体だけでなく精神の鍛錬にもなるスポーツだそうです。



#### 2/15 メガソーラー発電所の立地が決定

香川県と連携して進めてきたメガソーラー発電所を市内民有地に立地することを発表しました。四国では初めての立地となります。



### みとよHOT ぽっとNEWS



#### 2/8 顔が緩みっぱなしの祖父母参観

豊中保育所で祖父母参観が行われました。祖父母が先生となって、いっしょに過ごしてもらおうとおこなっているもので、祖父母は顔が緩みっぱなし、子どもたちはいつになく甘えん坊になっていました。