



平時請多加運用防災地圖，為危急時刻做好準備！

第 1 步 請確認自己的地區

防災地圖中會以不同顏色分別標示地震發生時 (P9~P48) 與風水災 (颱風、豪雨) 發生時 (P49~P88) 的預期災害。請事先確認好您住家周圍的潛在危險吧！

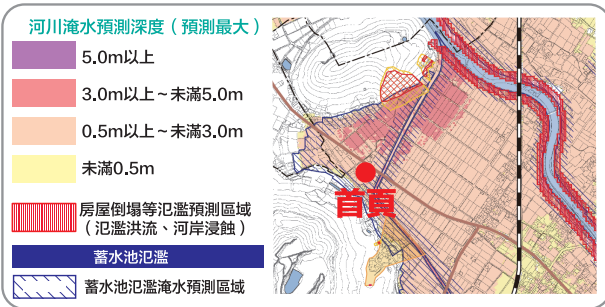
風水災時的地圖使用方法

可以參考「自家災害危險性」與「颱風、豪雨時發布的警戒等級」作為避難準備與避難時機的判斷根據。

颱風、豪雨發生時，相信有許多人都會透過電視等確認氣象資訊，但大量來自於氣象廳等發布的資訊，以及市政府發布的防災資訊，反而導致每戶家庭難以判斷應該參考哪些特報或警報來作為避難標準 (例如難以分辨哪些資訊對自己而言相當於避難勸告)，因此來不及在第一時間避難。請依照以下的簡單步驟，實際演練一次解決對策吧！

1 根據自家預測淹水深度來判斷的正確避難方法為何？

- 從風水災篇 (颱風、豪雨) 的49頁到88頁當中，找出從自家前往避難場所的避難路線，並且確認河川氾濫時的淹水深度與土石流災害危險性 (特別警戒區域、警戒區域)。
- 翻開93頁的「豪雨時的避難準備與避難時機，請以氣象資訊為準」
 - 圈選出「等級1」中，危害地圖上可確認到的所有災害危險性編號。
 - 圈選出等級2~等級5中，與等級1相符的危險性編號，並使用較粗的麥克筆等圈選出左側對應的「應留意氣象資訊」。右表列舉的範例，是從住家出發的避難路線上，存在②與⑤的危險性時。



豪雨時的避難準備與避難時機，請以氣象資訊為準

警戒等級	應留意的氣象資訊 (警戒等級對應的資訊)	個人避難時間軸	
		居民等應採取的行動	避難心理準備、避難行動基準
5	大雨特別警報 (土石流災害) 大雨特別警報 (海水災害) 氾濫發生資訊	保命所需的最佳行動	避難地點 (氾濫) 4 山壁崩落、土石流、山崩 蓄水池潰堤 居住在河川氾濫之虞地區的居民，應遠離河川、造往高樓層。 土石流災害避難時，如有時間可以避難，請立刻進行避難。但是如果來不及避難，土石流已經包圍四周並開始淹水時，請當機立斷，逃至有機會獲救的房屋上層，或是逃向山體、斷崖的反方向，採取「保命所需」的最佳行動。
4	土石流災害警戒資訊 暴潮特別警報 暴潮警報 氾濫危險資訊 危險度分布 (非常危險，淺紫色)	留意三豐市發布的避難勸告、避難指示 (緊急)。即使未發布避難勸告，仍應藉由危險度分布與河川水位資訊等，自行判斷是否進行避難。	4 山壁崩落、土石流、山崩 3 暴潮 2 洪水 以上危險地點的居民 (可利用危害地圖確認) 請隨時注意災害危險度的分布狀況、河川水位與沿途淹水狀況，若難進行發布避難勸告或避難指示 (緊急) 的階段，則依據「避難時機」，盡早開始移動至災害危險性較少的場所避難。
3	大雨警報 (土石流災害) 洪水警報 暴潮特報 氾濫警戒資訊 危險度分布 (警戒，紅色) (上述資訊相關範圍以紅底顯示)	留意三豐市發布的避難準備、年長者等開始避難的指示。藉由危險度分布與河川水位資訊等，年長者等在支援者等的協助下，判斷是否採取避難行動。	4 山壁崩落、土石流、山崩 5 蓄水池潰堤 1 內水 (淹水實例) 2 洪水 (山區中部等，包含4 山壁崩落、土石流、山崩的危險區域。*) 3 暴潮 2 洪水 以上危險地點 (可利用危害地圖確認) 的年長者等居民，請依據「避難時機」，在事先協調好的支援者協助下，留意河川水位與沿途淹水狀況，並開始進行避難。
2	氾濫注意資訊 大雨特報 洪水特報 暴潮特報 危險度分布 (注意，黃色)	透過電視、廣播等確認危險度分布 ↓ 做好隨時避難的心理準備 ↓ 藉由危害地圖等確認避難地點與避難路線	1 內水 (淹水實例) 2 洪水 1 內水 (淹水實例) 4 山壁崩落、土石流、山崩 1 內水 (淹水實例) 2 洪水 3 暴潮 以上危險地點 (可利用危害地圖確認) 的居民等，請依據「避難時機」，確認好安全的避難地點與避難路線。
1	早期注意資訊 (警報級的可能性)	透過電視、廣播等取得氣象資訊 ↓ 確認本表的「個人避難時間軸」與「三豐市民避難行動」	對照洪水與土石流災害的危害地圖，確認從住家出發的避難路線上，是否有以下1~5所示的相關危險性，請圈選出所有符合的項目。同樣在警戒等級2~5中，圈選出所有與等級相同的危險性編號，並以麥克筆等將左側的氣象資訊也圈選起來。 1 內水 (淹水實例) 2 洪水 3 暴潮 4 山壁崩落、土石流、山崩 5 蓄水池潰堤

2 來不及避難而躲到自家 (木造) 2樓時，是否會有危險 (避難時機是什麼時候)？

當三豐市發布「警戒等級」後，如有相符的危險性時，請根據「避難時機」與「警戒區域的避難呼籲」對照自家的避難時機，並透過地圖確認自家是否位在「各種危險地點對象區域」內，開始採取適當的避難行動。

參閱 P93



防災地圖中會以不同顏色分別標示地震發生時 (P9~P48) 與風水災 (颱風、豪雨) 發生時 (P49~P88) 的預期災害。請事先確認好您住家周圍的潛在危險吧！

地震、海嘯時的地圖使用方法

當發生震源為南海海溝的巨大強震時，如以下「地震災害發生順序」所示，很可能引發一連串複合災害。三豐市可能會發生震度6弱~震度7級的搖晃，且波及範圍甚廣，抗震性較低的房屋等恐有倒塌之虞。之後，在可能會發生海嘯來襲的大部分區域內，預期可能會因通往安全場所的避難道路發生土壤液化，而導致避難困難。請依照下圖所示，切莫慌張，先確保人身安全後，再移動前往安全場所。



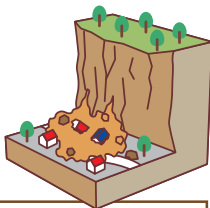
地震災害發生順序

① 房屋倒塌



地震搖晃時

② 山壁崩落



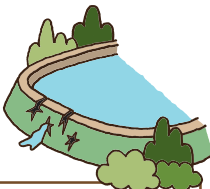
地震剛停止時

③ 發生土壤液化



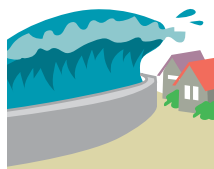
地震發生約10分鐘後

④ 蓄水池潰堤



地震發生約30分鐘後

⑤ 海嘯來襲



地震發生約30分鐘~240分鐘後

切莫慌張，先確保人身安全

移動前往安全地點

■ 震度6弱~震度7級的地區有哪些？

地震好發區地圖 (P89)

根據至今為止的地震災害紀錄顯示，震度6強以上的地震將對房屋建築及人身安全造成巨大災情。因此最重要的便是事先掌握當三豐市發生大地震時，哪些區域會在強震範圍內。

■ 地震剛發生後的自保行動為何？

地震 (P7-8)

根據至今為止的地震災害紀錄顯示，震度6強以上的地震將對房屋建築及人身安全造成巨大災情。因此最重要的便是事先掌握當三豐市發生大地震時，哪些區域會在強震範圍內。如何瞭解災害的發生場所與順序，安全地移動？



如何瞭解災害的發生場所與順序，安全地移動？

地震災害的發生時機與避難方法，會依據各位居住或工作的場所等而異。請事先確認符合的災害種類以及遠離危險性的避難場所地點吧！

■ 土石流災害的警戒區域在哪裡？ ▶ (P9-48) 地震篇

■ 蓄水池淹水區域在哪裡？ ▶ (P9-48) 地震篇 (P49-88) 風水災篇

■ 海嘯淹水預測區域在哪裡？ ▶ (P9-48) 地震篇

■ 土壤液化導致避難困難的嚴重程度？ ▶ (P90) 土壤液化地圖

■ 周遭附近的臨時避難場所在哪裡？ ▶ (P9-48) 地震篇

■ 事先備妥海嘯避難時的急難逃生用品包 ▶ (P103) 急難逃生用品包

第 2 步

與家人和當地居民一同針對每種災害發生時的避難場所、集合地點、避難路線進行討論與評估

地震剛發生後進行避難時，請務必多加留意四周情況，並切勿逃入建築物內，請至戶外空曠處避難。



地震篇 (P9~P48) 有列出過去舉辦研討會時，請參加者評估的地震發生時的臨時避難場所 (● 標記處)，請作為地震發生時的臨時避難場所與集合地點的參考。

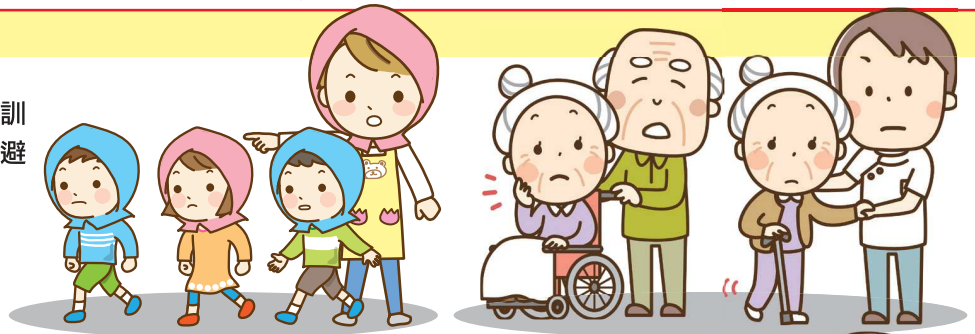
與家人和當地居民一同針對各地區的特有自然災害 (水渠淹水、山壁崩落、暴潮等)、避難時的危險地點 (「蓄水池」、「狹路」、「死路」、「圍牆倒塌處」等) 以及過去的災害等進行討論，並實際走一次避難場所與集合地點，確認好安全的避難路線後，畫在地圖上。



第 3 步

實施避難訓練

與家人和當地居民一同實施避難訓練，以利「危急」時可迅速採取避難行動。



確認災害資訊傳達手段

颱風、大雨、地震發生時，請留意透過中央防災無線網、電視、廣播、防災資訊電子郵件與網路等傳達的氣象資訊與避難資訊。(請參閱P95)



事先決定好與家人的聯絡方式

災害發生時，電話可能很難撥通，因此平常就應該和家人一起討論並確認「報平安留言專線」與「報平安留言板」等的使用方法。(使用方法請參閱P95)



請將防災地圖放在顯眼處備用

平時請將本綜合防災地圖與各種危害地圖放在顯眼處備用，以便平常可以隨時確認，危急時也可立刻帶走，有助於採取迅速有效的避難行動。