

平成29年春の「交通安全総点検」  
協議結果

実施日：平成29年6月19日（月）  
場 所：三豊市立財田小学校


# 交通安全総点検 要望内容

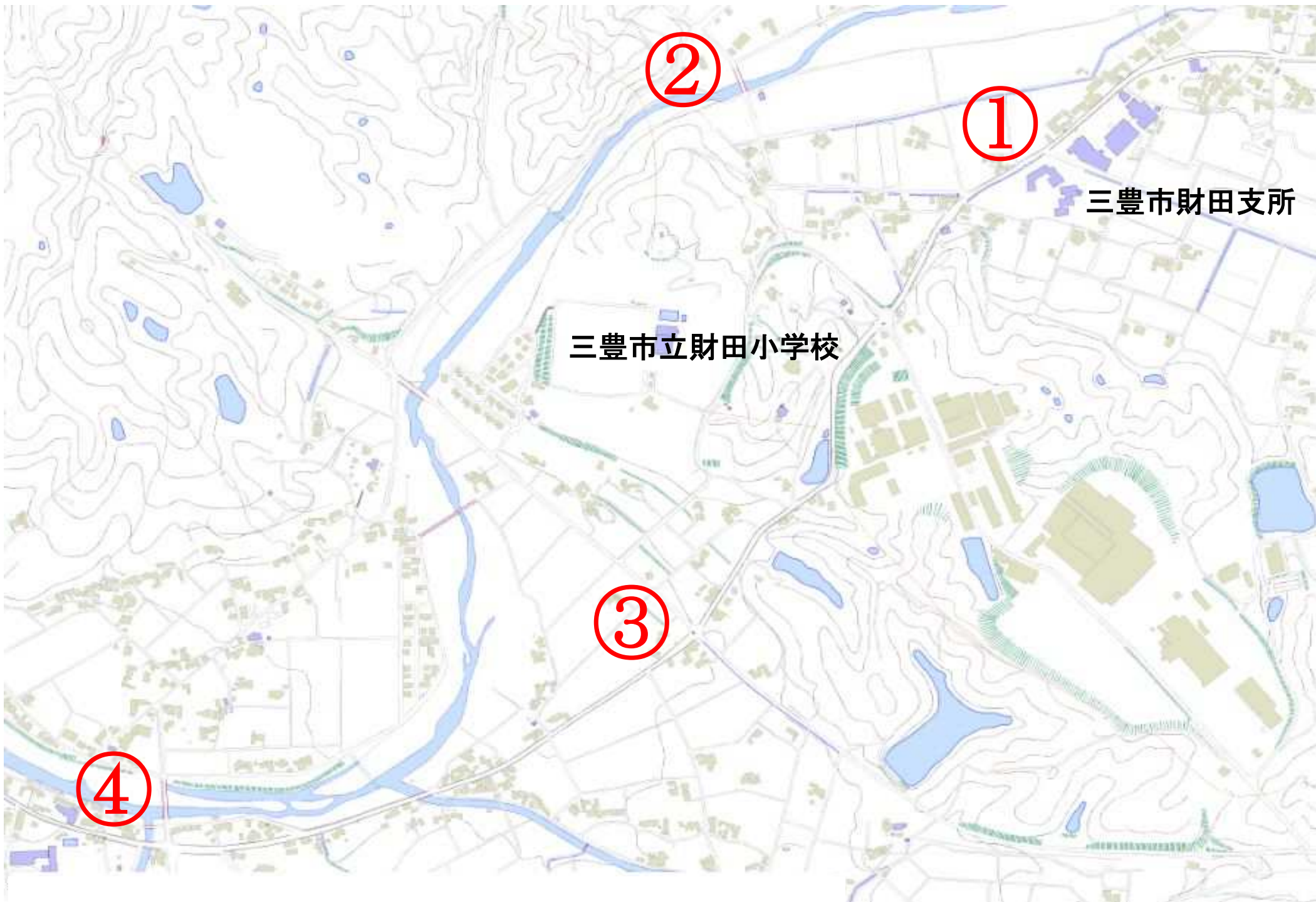
財田小学校 No.1

番号	場 所	課題・問題点など	要望内容・対策
1	<p>県道観音寺池田線×市道朝早田線三叉路</p> 	<p>財田幼児教育センターと財田支所間の道路には横断歩道が未設置の為、道路横断時の歩行者に危険が伴う。付近には複数の施設があり、交通量も多いことから、より安全に横断するための対策を検討したい。</p>	<ul style="list-style-type: none"> <li>・横断歩道の設置</li> <li>・歩道の整備等</li> <li style="text-align: center;">↓</li> <li>・横断歩道の設置 (警察)</li> <li>・横断歩道設置に伴う歩道の整備工事 (県土木事務所)</li> </ul>
2	<p>市道大野地森線×市道我久1号線</p> 	<p>付近は道路状況から速度超過で走行する車両が多く、道路の横断に危険が伴う。このことから信号機の設置や「減速」等と呼びかける路面標示等の対策を検討したい。</p>	<ul style="list-style-type: none"> <li>・注意喚起の表示 (路面表示、看板) 等</li> <li style="text-align: center;">↓</li> <li>・横断歩道や停止線等の塗り直し (警察)</li> <li>・外側線、交差点クロスマーク等の塗り直し (市建設課)</li> </ul>
3	<p>県道観音寺池田線×西讃広域農道</p> 	<p>通行量が多いことから、これまでも交通安全対策を実施してきたが、依然として危険性が高い交差点である。付近は小中学生の通学路にも指定されていることから、通学児童が安全に登下校できるよう対策を検討したい。</p>	<ul style="list-style-type: none"> <li>・注意喚起の表示 (路面、看板等) 等</li> <li style="text-align: center;">↓</li> <li>・横断歩道や停止線等の塗り直し (警察)</li> <li>・外側線、交差点クロスマーク等の塗り直し (県土木事務所及び市土地改良課)</li> </ul>
4	<p>県道観音寺池田線×市道大野地森線</p> 	<p>付近は道路状況から速度超過で走行する車両が多く、道路の横断に危険が伴う。付近は小中学生の通学路に指定されていることから、通学児童が安全に通行できるよう対策を検討したい。</p>	<ul style="list-style-type: none"> <li>・横断歩道の設置</li> <li>・注意喚起の表示 (路面表示、看板) 等</li> <li style="text-align: center;">↓</li> <li>・「平成29年度第2回交通事故多発地点等の総合診断」への申請も含め、信号機及び横断歩道の移設に向けて関係団体と検討 (市総務課)</li> </ul>

# 交通安全総点検 要望内容

財田小学校 No.2

番号	場 所	課題・問題点など	要望内容・対策
5	<p>市管理農道×市道大口線</p> 	<p>登校班の集合場所付近の交差点は見通しが悪く、道路横断時に危険が伴う為、安全に横断できる対策を検討したい。また周辺は照明器具等が不足していることから、薄暮の時間帯の対策として道路照明や防犯灯等の設置を検討したい。</p>	<ul style="list-style-type: none"> <li>・押しボタン信号機の設置</li> <li>・道路照明又は防犯灯等の設置等</li> <li style="text-align: center;">↓</li> <li>・押しボタン信号機は設置基準を満たしていない為、見送り</li> <li>・外側線、交差点クロスマーク等の塗り直し (市建設課及び市土地改良課)</li> <li>・交通安全及び防犯対策として防犯灯の設置を検討 (市総務課)</li> </ul>



②

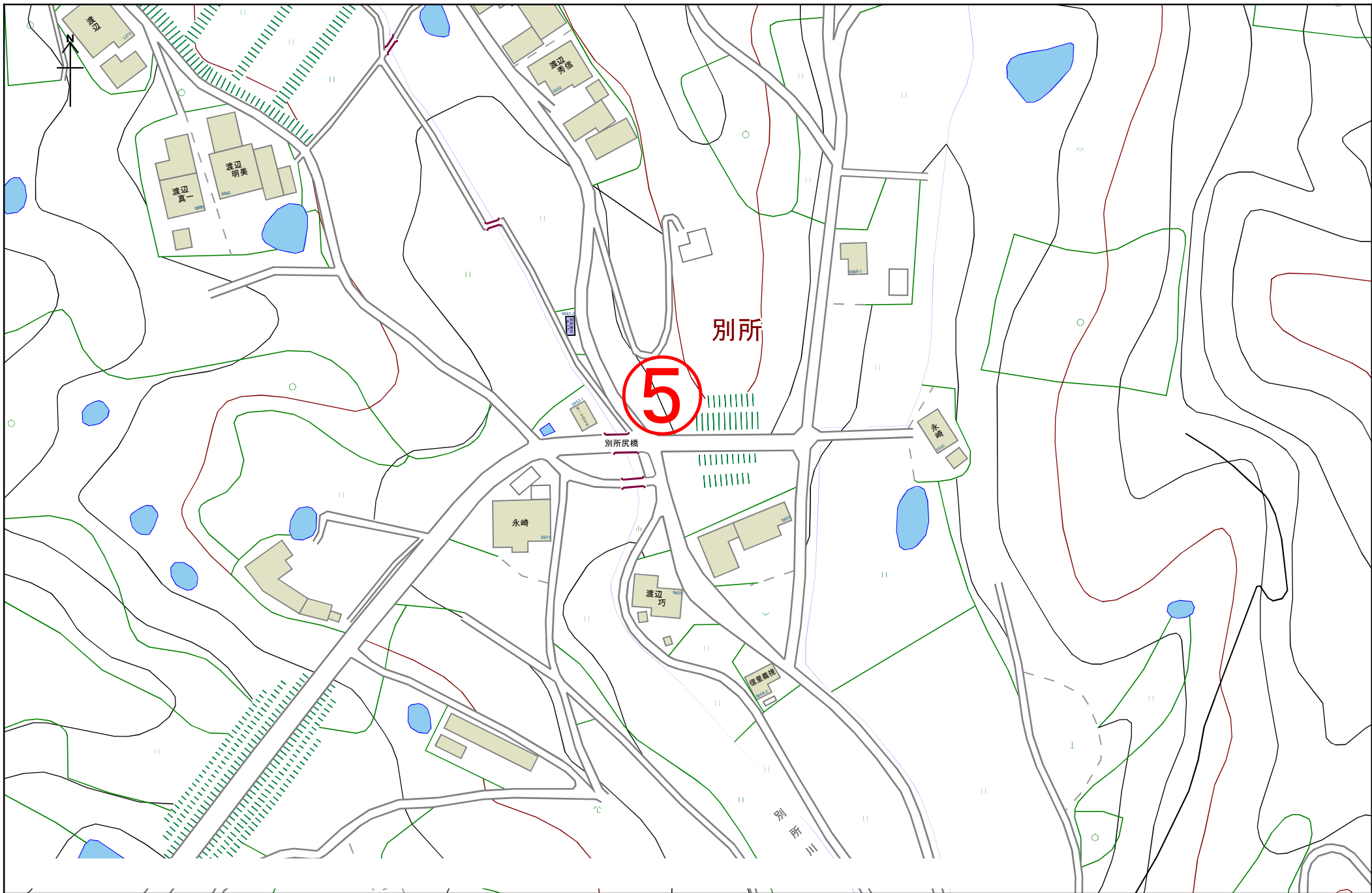
①

三豊市財田支所

三豊市立財田小学校

③

④



100m  
1:2,220