

豊中地区学校再編整備地域協議会

第10回 会議資料

三豊市市民交流センター多目的ホール
令和8年3月30日(月)午後7時00分より



三豊市

会議資料

報告事項 1	総務部会報告	P 1
報告事項 2	通学部会報告	P 13
報告事項 3	P T A部会報告	P 22
報告事項 4	式典部会報告	P 30
報告事項 5	教育部会報告	P 41

総務部会協議報告書

回	開催日		主な協議項目
第1回	令和4年	10月19日	部長選任 部会協議事項 新設小学校名の選定
第2回	令和5年	1月11日	校名の公募 校歌作詞作曲
第3回	令和5年	6月30日	校名の公募結果 校名候補の決定 校訓選定 校章・校歌選定方法
第4回	令和5年	12月19日	校章の募集 校歌の作成依頼
臨時	令和6年	3月9日	校章デザイン選考会
第5回	令和6年	3月15日	校章の選定結果 校歌作成依頼
第6回	令和6年	8月7日	校歌作成の進捗状況 校旗の作成方法
第7回	令和7年	4月24日	完成した校歌の確認 校旗の作成
第8回	令和8年	3月24日	校訓の確認 総務部会の決定事項

協議内容及び結果

【進捗状況】

校訓と学級目標について、第8回の総務部会で協議し、決定しました。

【協議結果】

(添付資料参照)

- ・校名 三豊市立豊中小学校
- ・校章 完成
- ・校歌 完成
- ・校旗 完成
- ・校訓 故きを温ね、新しきを知り、夢をえがく

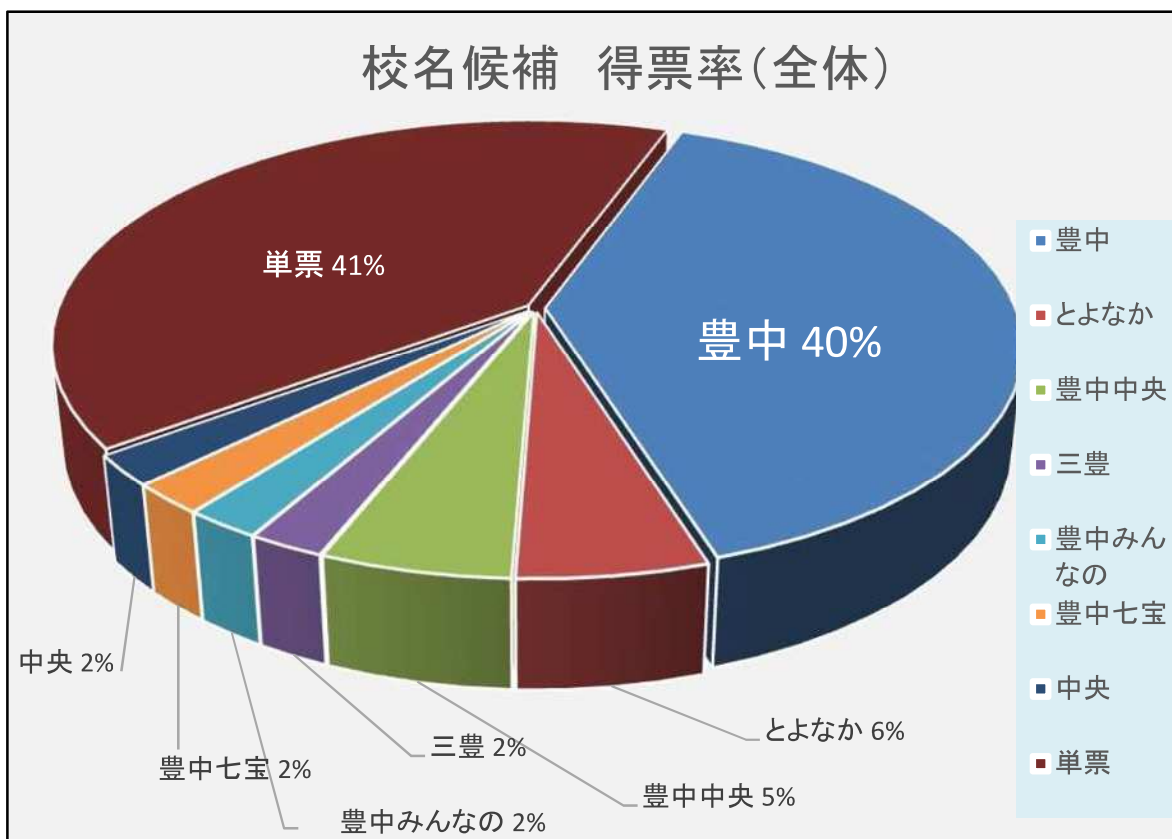
豊中地区の新しい小学校の校名募集結果

1. 総投票数及び投票者の割合

総投票数		91	
有効票	90	無効票	1

居住地種別	投票数
合計	91
豊中町内(学校関係者含)	84
三豊市内	2
香川県内	3
香川県外	1
未回答	1

年齢種別	投票数
合計	91
一般	66
中学生以下	13
未回答	12

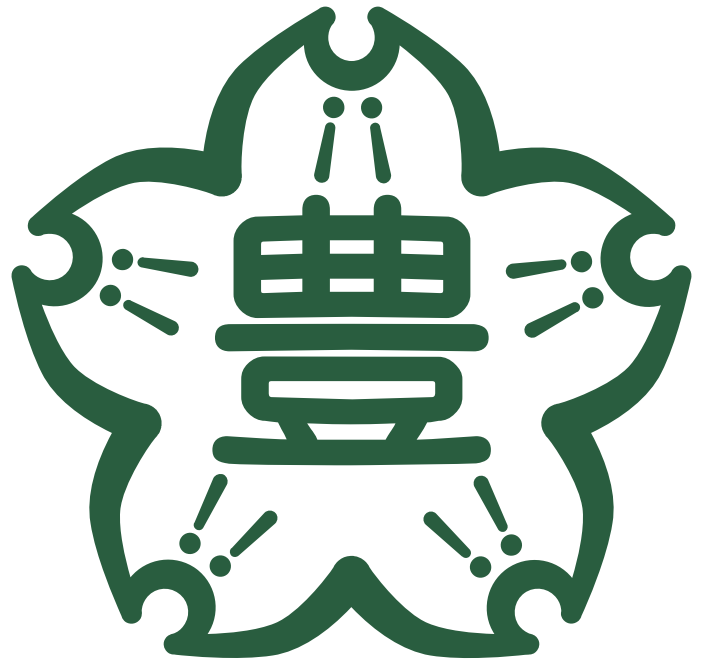
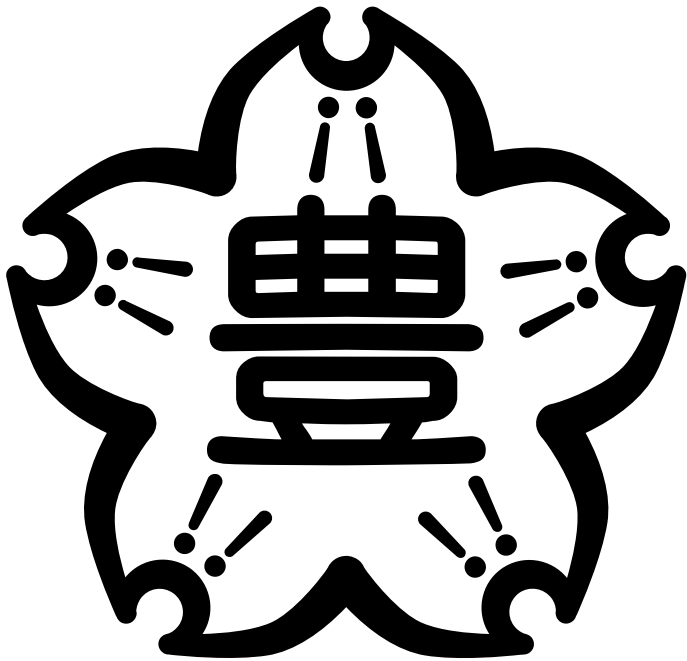


2. 校名候補(得票順)

候補名	よみ	得票数
豊中	とよなか	36
とよなか	とよなか	5
豊中中央	とよなかちゅうおう	5
三豊	みとよ	2
豊中みんなの	とよなかみんなの	2
豊中七宝	とよなかしっぽう	2
中央	ちゅうおう	2
豊中まんなか	とよなかまんなか	1
七宝山	しっぽうざん	1
豊中きらめき	とよなかきらめき	1
豊中第一	とよなかだいいち	1
候補名	よみ	得票数
とよなかま	とよなかま	1
ゆたか	ゆたか	1
にじいろ	にじいろ	1
絆	きずな	1
心花咲く	こころはなさく	1
豊中五つ星	とよなかいつつぼし	1
さぬき豊中	さぬきとよなか	1
かがわ豊中	かがわとよなか	1
豊中みらい	とよなかみらい	1
ゆたかな	ゆたかな	1
ピカ豊	ぴかとよ	1

候補名	よみ	得票数
みとよ豊中	みとよとよなか	1
三豊中央	みとよちゅうおう	1
青空	あおぞら	1
五つ星豊中	いつつぼしとよなか	1
第一豊中	だいいちとよなか	1
さぬき豊中	さぬきとよなか	1
豊中みらい	とよなかみらい	1
豊中さくら	とよなかさくら	1
芙蓉の花	ふようのはな	1
みとよ中央	みとよちゅうおう	1
五ツノ山	いつつのやま	1
候補名	よみ	得票数
豊中 光の仔	とよなか ひかりのこ	1
瀬戸内 光の仔	せとうち ひかりのこ	1
豊中宝	とよなかたから	1
とよなか中央	とよなかちゅうおう	1
五輪	いつわ	1
豊中常成	とよなかじょうせい	1
みとよ西	みとよにし	1
どぶろく	どぶろく	1
TOYONAKA	とよなか	1
豊友	ほうゆう	1
無効票		1
合計		91

最優秀候補作品



色彩データ

図形

DIC-378

系統色名 暗い緑

sRGB

R 41 G 93 B 63

CMYK

C 87 M 49 Y 91 K 23

背景

sRGB

R 249 G 209 B 228

CMYK

C 0 M 25 Y 0 K 0

三豊市立豊中小学校（仮称）の「校章デザイン」選考結果

応募作品（得票数順）	図案の趣旨	得票数
最優秀作品	<p>5人の子ども（5校）が共に手を取り合って輪となり、それぞれの歴史や伝統をつなぎながら育むイメージをシンボル化した。また、皆の頭の上に「！」を配置し、生徒たちの「気づき」や「発見」を最大化する意味を込めている。桜の木の下に人が集まるように、この桜の校章をもとに「あれ手を繋いでる絵あるらしいよ」「よく見たら！がついてるね」などつつい意味を語りたくなる、生徒や地域をつなぐ学校となる事を目指す。伝統的な雰囲気＋シンプルで時代に対応し廃れないデザインにする。※常に変わらない事（永久不変）という意味のある「常盤色」で表現。</p> <p style="border: 1px solid black; padding: 2px;">作者：竹内律紀（東京都在住）</p>	8
優秀作品		<p>三豊市の木「桜」の花の中に、豊中小学校の略称となる「と・小」を入れ込んで、図案化してみた。「小」は児童の未来への羽ばたきが連想できるように、飛鳥のイメージにしている。色使いとしては、桜色に水と緑の郷土を思わせる青と緑を組み込んでいる。統合する五つの小学校ががちりとスクラムを組んで、協調協力していくイメージだが、地域の想いに繋がるデザインになることを祈っている。</p> <p style="border: 1px solid black; padding: 2px;">作者：小野寺満（岩手県在住）</p>
優秀作品	<p>町花である芙蓉の5枚の花びらを伝統ある5校の小学校の統合を表現した。ひらがな”とよ”は柔らかく親しみやすいイメージで子ども達が優しく愛にあふれた人に育ててほしいという願いを込めた。また、”とよ”は豊かな自然の中で育つぶどうの紫色を取り入れた。</p> <p style="border: 1px solid black; padding: 2px;">作者：今川敬子（市内在住）</p>	

応募作品	図案の趣旨	得票数
<p data-bbox="300 297 413 327">優秀作品</p> 	<p data-bbox="582 320 1313 645">花は豊中町の花「フヨウ」で、5校の花弁が統合される5校の歴史と伝統を表現し、それらを引き継ぎ、新たな豊中小学校(仮称)で「フヨウ」の様に大輪の花をたくさん咲かせる小学校にしてもらいたい。また、校章デザインを左右対称、背景色を豊中町の木「キンモクセイ」の花の色(オレンジ)にすることで、「素直で裏表がなく、謙虚かつ繊細で美しい豊かな心」をもった子ども達に育ってもらいたいとの願いを込めたデザインとして作成した。</p> <p data-bbox="582 734 962 768">作者：河原哲弘（市内在住）</p>	<p data-bbox="1377 521 1393 555">1</p>
<p data-bbox="300 819 413 848">優秀作品</p> 	<p data-bbox="582 842 1313 1249">外部の五角形は合併前の5校を表しており、5校が支え合って1つの形をつくることで、立派な豊中小学校をつくりあげてほしいという願いを込めた。また、五角形の中にはローマ字でTOYOをデザインし、現代風なおしゃれでデザイン性を高めた令和の時代にふさわしい校章となるようにした。五角形を正五角形とせず、あえて辺の長さを変え、ダイヤモンド形にした。ダイヤの原石の様に価値があり、県内の多くの小学校の中でもキラリと光る特色あるみんなが通いたくなる学校になってほしいという思いを込めてデザインした。</p> <p data-bbox="582 1301 991 1335">作者：近藤亜由未（市内在住）</p>	<p data-bbox="1377 1055 1393 1088">1</p>

1. 三豊市立豊中小学校（仮称）の「校章デザイン」選考
 応募作品75点に対し、選考委員9名で3月9日に選考を行いました。3次選考まで行い、上記5点を選定しました。その中で得票数の最も多かった作品を最優秀作品とし、他4点を優秀作品としました。
2. 記念品贈呈
 最優秀作品、優秀作品の作者には記念品を、その他の応募者には参加賞を贈呈いたしました。
3. 公表
 選定（案）を地域協議会、教育委員会に報告し、承認いただきました。
 また、ご本人から作品と作者の公表に対する許可をいただきました。
4. 各作品の補正等
 作品の補正及び著作権の調査を行いました。

三豊市立豊中小学校（仮称）の「校章デザイン」募集結果

応募者数及び受付作品数

応募者数	53	受付作品数	75
------	----	-------	----

居住地種別	応募者数	受付作品数
合計	53	75
豊中町内(学校関係者含)	32	44
三豊市内	11	13
香川県内	2	2
香川県外	8	16

年齢別	応募者数	受付作品数
合計	53	75
20歳以下	23	24
20代	2	5
30代	6	8
40代	5	12
50代	6	9
60代	4	8
70代	6	7
80代	1	2

豊中小学校校歌

作詞・作曲 藤岡友香

春の木漏れ日

未来へと続く桜道

少しの不安とときめきを

七宝の風に乗せて

嗚呼いつの時代も

揺るがない道がある

僕らを照らす故郷 永遠に

どんな辛い事があっても

どんな悲しい事があっても

決して一人で悩まないで

みんないるから

いつでも頼って良いんだよ

その為の友達さ

そんな優しい気持ちを胸に

かがや とよなかしょうがっこう
輝け 豊中小学校

瀬戸の青空

元気な笑顔咲く校庭

果てしない夢と希望の火を

若き心に灯して

嗚呼いつの時代も

変わらぬ願いがある

僕らの愛する故郷 永遠に

たとえ挫けそうになっても

たとえ光を見失っても

決して今を諦めないで

自信信じて

いつでも泣いたって良いんだよ

心が軽くなるさ

その涙を強さに変えて

は とよなかしょうがっこう
羽ばたけ 豊中小学校

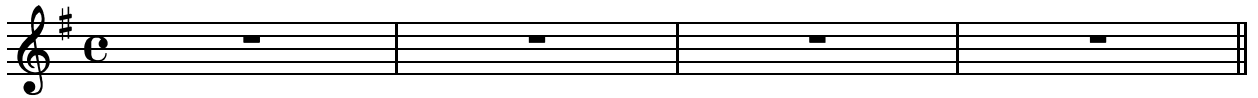
かがや とよなかしょうがっこう
輝け 豊中小学校

豊中小学校校歌

(メロディー譜)

作曲 藤岡友香
作詞 藤岡友香

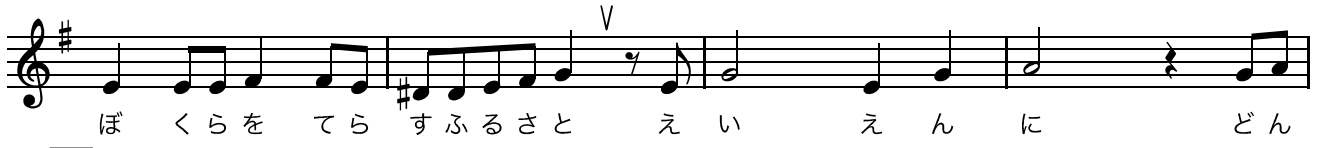
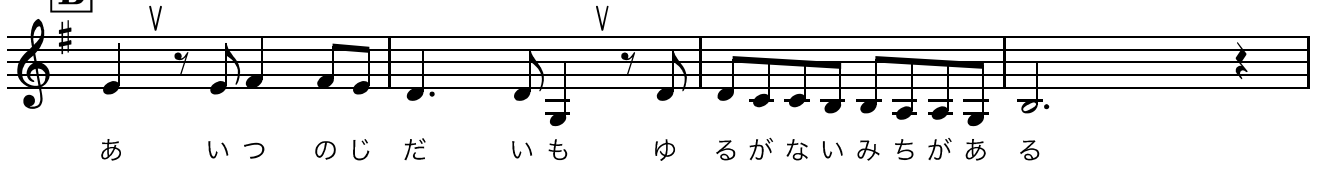
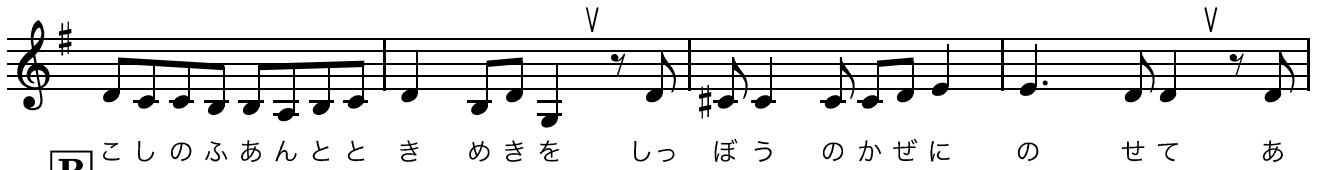
Intro ♩ = 85



A



B



C



A'



えがおさくこうてい はてしないゆめときぼうのひをわ
 かきこころにともして ああいつのじだ いもか
 わらぬねがいがある ぼくらのあいするふるさとえ
 いえんに たとえくじけそうにな
 ってもたとえひかりをみうしなっ てもけっして いまをあき
 らめないでじぶんしんじて いつでもないたって
 いいんだよ ころがかるくなるさ そのなみだをつよ
 さにかえて はばたけとよなかしょうがつこう
 がが やけとよなかしょうがつこう



豊中小学校 校訓について

1 校訓の決め方

- ・豊中町内5校の校長で協議→総務部会で提案・了承いただく。

(参考)

山本小：総務部会から統合する4校に依頼

→4校校長会で協議の結果、提案された内容について、総務部会で校訓として決定

財田小：統合する2校の学校関係者で協議し作成

校訓と同様に、教育目標も作成

※どちらも当初の統合準備会（総務部会）に校訓を含めている。協議の進め方は、それぞれの学校により異なる。

2 校訓について

<三豊市立豊中小学校 校訓>

故きを温ね、新しきを知り、夢をえがく
— 温故知新 夢想遠大 —

新小学校は、無から生じた学校ではない。新笠田小学校であり、新上高野小学校であり、新桑山小学校であり、新比地大小学校であり、新本山小学校である。地域の学校としての住民の思いを継ぎ、地域の味わいを残しつつ、新たな時代を築いていく学校でありたい。

この学校で子どもたちは、ふるさとの歴史や温かさ、先人の知恵に学びつつ、新しい知見を自分のものにしていく。自己を磨き光らせるその営みの中で、子どもたちには自らの夢をえがいてほしい。

「故きを温ね、新しきを知り、夢をえがく」。この校訓にはそんな思いを込めた。

故きを温ね

- 百数十年間、地域の学校として歩んできた5校の歴史を引き継いでいく。
- 故き歴史と、子どもたち自身が歩んできた道を大切にする子どもに育ててほしい。

新しきを知り

- 新しい人、未知の物事との出会いに、向き合おうとする姿を尊重する。
- 故きものの重みに学びつつ、新しきものに好奇心を抱き、前進していく子どもに育ててほしい。

夢をえがく

- 小学校時代に確固たる夢が創れなくてもいい。未来の自分を様々に思いえがきながら歩み続けられるよう、認め励ましていく。
- 先人に憧れ（温故）、今を大切にしながら（知新）、明日の自分に期待を抱く子どもに育ててほしい。

3 令和8年度学校教育目標

人と関わり、自己を見つめる子どもの育成

- ・子どもたち同士、子どもと教職員、子どもと地域。「人は人を浴びて人になる」を理念として。
- ・「自分探し」の答えは、人とのかかわりの中で見つかるもの。友達を見つめ、自分を見つめて。

通学部会協議報告書

回	開催日		主な協議項目
第1回	令和4年	10月17日	部長選任 部会協議事項 現在の通学路確認 新設小学校の通学支援範囲及び手段 新設小学校の通学路の設定及び危険個所の確認
第2回	令和5年	6月28日	通学路整備に係る交通安全対策 通学路の要望集約確認 通学支援範囲及び手段等
第3回	令和5年	12月20日	通学支援範囲及び手段等 通学路の検討 危険箇所と安全対策の検討
第4回	令和6年	6月10日	通学支援範囲及び手段等 通学路の検討 危険箇所と安全対策の検討
第5回	令和7年	3月19日	通学支援の手段等 通学路と安全対策 跡地利用
第6回	令和7年	8月22日	通学支援の手段等 通学路と安全対策 跡地利用
第7回	令和7年	11月25日	通学支援の対象拡大 通学路と安全対策 跡地利用

協議内容及び結果

【進捗状況】

スクールバスの支援対象を拡大すること、通学路の安全対策の内容、跡地利用の方針について協議し、決定しました。

【協議結果】

(添付資料参照)

- ・通学方法 徒歩及びスクールバス
- ・通学路 決定
- ・安全対策 決定
- ・スクールバス利用 基準を設定

※ただし、通学路は開校後も毎年更新する、安全対策は継続して取り組む、スクールバス利用の基準は必要な時期に見直すこととしました。

スクールバス 1号車

スクールバス停留所	第1便
原自治会場	7:00
井の口自治会場	7:05
樹園	7:12
藤田自動車解体付近	7:19
豊中小学校（到着）	7:28

スクールバス停留所	第2便
豊中小学校（出発）	7:33
桑山14区バス停	7:41
豊中小学校（到着）	7:50

スクールバス 2号車

スクールバス停留所	第1便
宮池自治会場	7:15
桑山1区自治会場	7:17
豊中小学校（到着）	7:25

スクールバス停留所	第2便
豊中小学校（出発）	7:30
セブンイレブン	7:38
豊中小学校（到着）	7:46

スクールバス 3号車

スクールバス停留所	第1便
財田バス停	7:10
大地バス停	7:12
豊中小学校（到着）	7:27

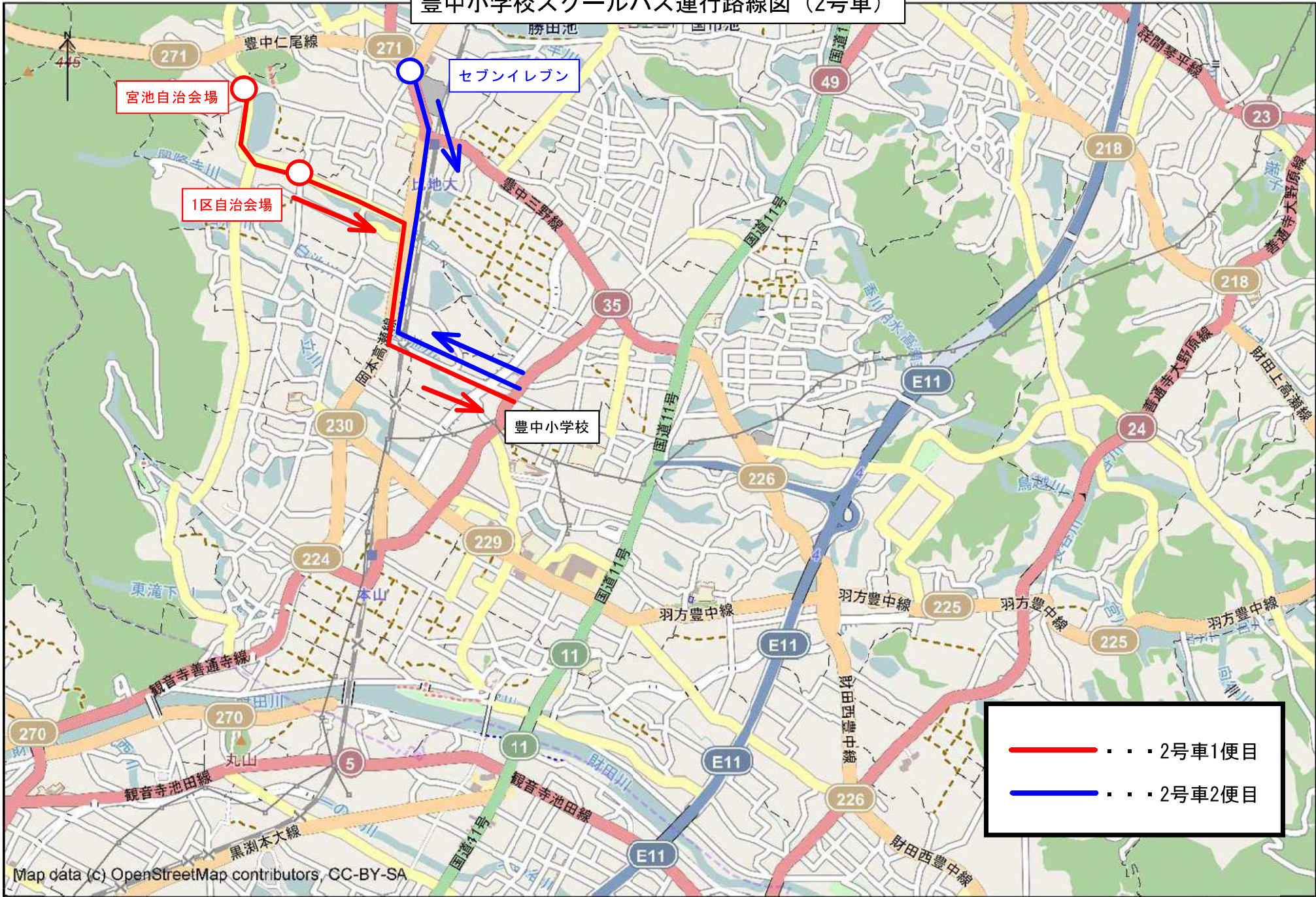
スクールバス停留所	第2便
豊中小学校（出発）	7:32
ハートプラザ前	7:41
豊中小学校（到着）	7:49

スクールバス 4号車

スクールバス停留所	第1便
四ツ足バス停	7:10
自動販売機前	7:13
森安自治会場	7:17
豊中小学校（到着）	7:25

スクールバス停留所	第2便
豊中小学校（出発）	7:30
リバーサイド本山前	7:39
豊中小学校（到着）	7:47

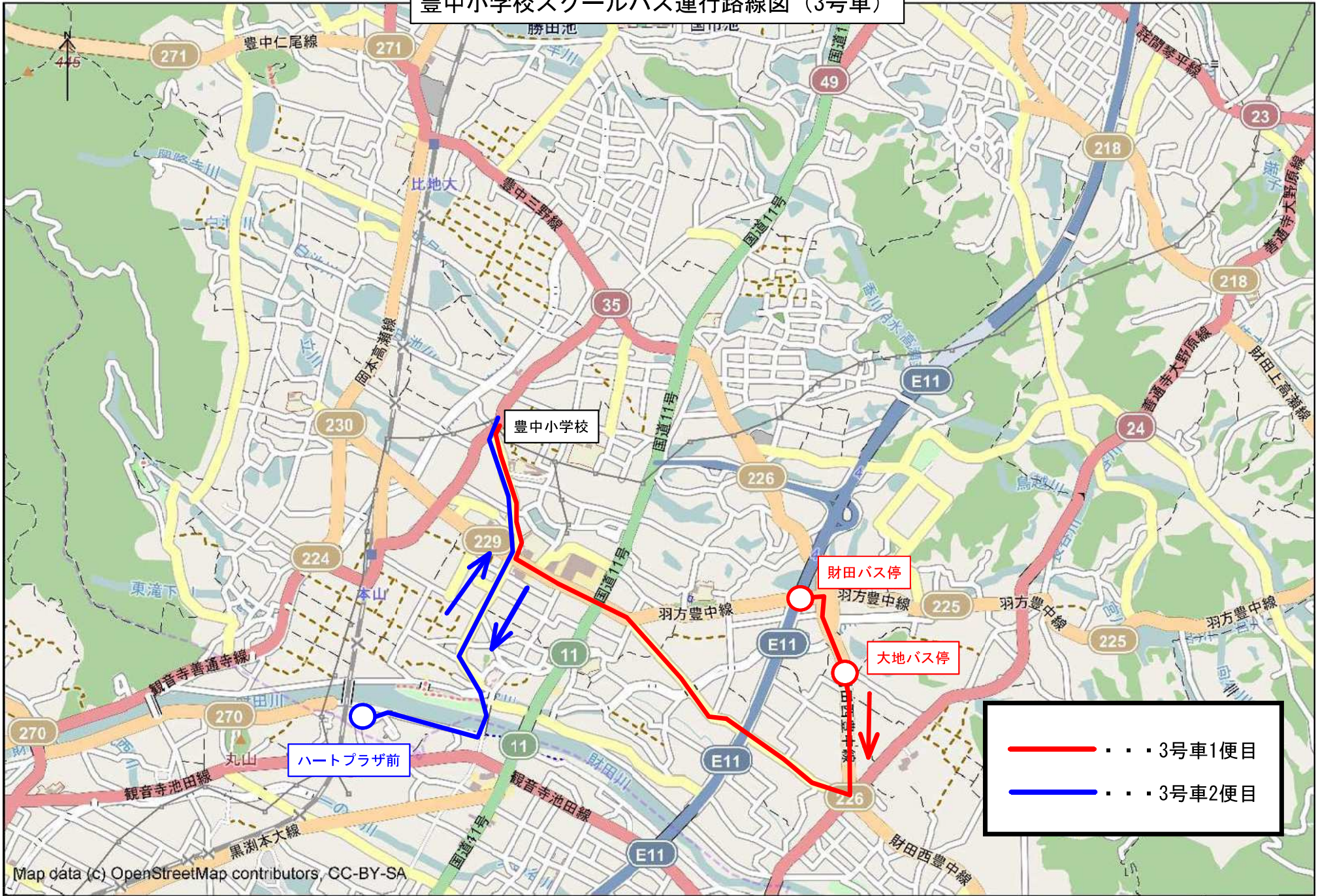
豊中小学校スクールバス運行路線図 (2号車)



—— . . . 2号車1便目
—— . . . 2号車2便目

1.0km
1:27,000

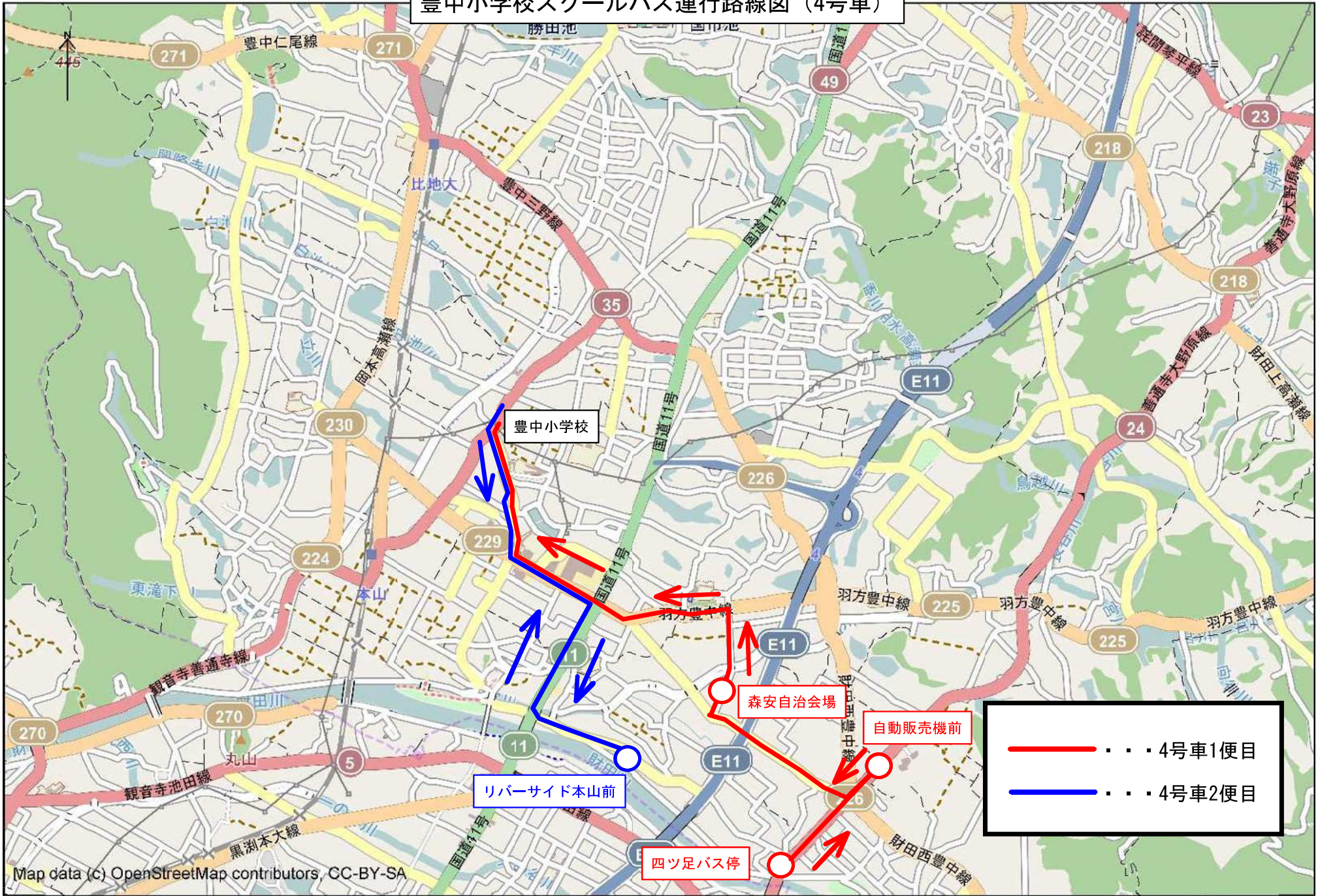
豊中小学校スクールバス運行路線図 (3号車)



—— . . . 3号車1便目
—— . . . 3号車2便目

1.0km
1:27,000

豊中小学校スクールバス運行路線図 (4号車)



Map data (c) OpenStreetMap contributors, CC-BY-SA

1.0km
1:27,000

子どもの徒歩通学支援(安全・安心対策)について

ハード対策

通学路の危険箇所については、保護者からの要望を基に把握し、現地確認等を経てどのような対応が可能か協議してまいりました。今後も関係機関（道路管理者や警察等）との協議を継続しますが、現時点で決まっている整備箇所をお示しします。（次ページ参照）

ソフト対策

子どもたちが新しい小学校で安全・安心に登下校できるよう、ハード対策に加えて以下の団体との協力や制度の活用により地域ぐるみで取り組んでまいります。

【子ども・地域安全見守り隊】

規模：豊中地区で 223 名の方が登録している。

（内訳：桑山 45 名、比地大 130 名、笠田 22 名、上高野 6 名、本山 20 名）

活動内容：ボランティア活動として児童が安全に登校できるよう、登校に同行したり、交差点に立ち児童を誘導するなどの手助けをしている。

運営管理：各学校が組織を管理している。

【子ども SOS の家】

規模：豊中地区で 262 件の登録がある。

（内訳：桑山 25 件、比地大 144 件、笠田 20 件、上高野 31 件、本山 42 件）

活動内容：子どもたちが登校・下校時につきまといの被害や身の危険を感じた時に助けを求められるよう、通学路に面した商店や民家等を避難場所として指定している。

運営管理：各学校が組織を管理している。

【安全安心パトロール隊】

規模：豊中地区で 42 名の方が登録している。

（内訳：桑山 6 名、比地大 9 名、笠田 11 名、上高野 8 名、本山 8 名）

活動内容：車を利用し、地域を巡回することで、児童が安全に下校して帰宅できるよう見守っている。（豊中地区グリーンパトロール隊と呼ばれることもある。）

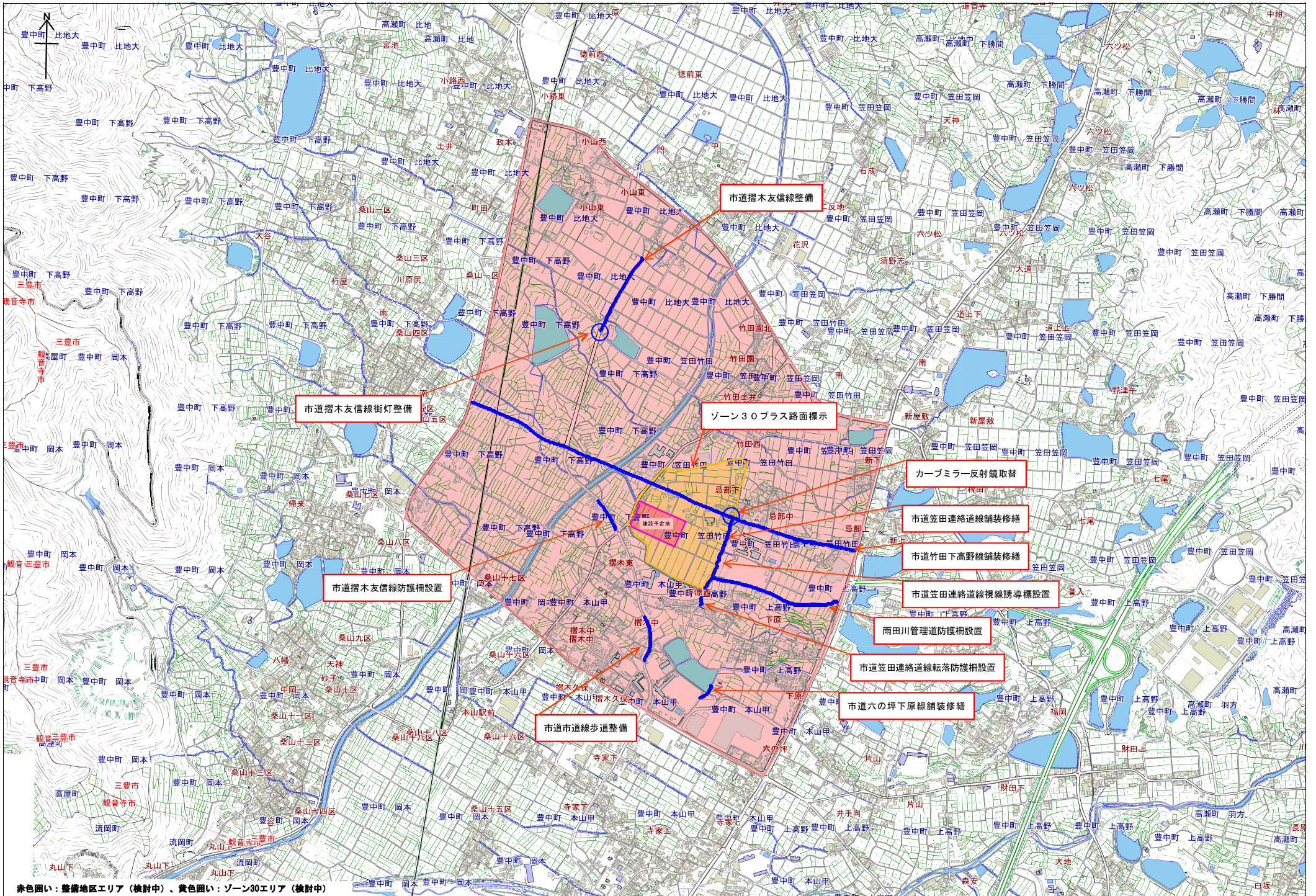
運営管理：少年育成センターが組織を管理している。

【交通指導員】

規模：各小学校で 1 名ずつ任命しており、豊中地区で 4 名の方が従事している。

活動内容：交通指導としての児童の登下校時における交差点などでの保護・誘導活動や、広報安全教育としての交通安全教室を通じた交通安全指導等を行っている。

運営管理：三豊市（総務課）が組織を管理している。



赤色囲い：整備地区エリア（検討中）、黄色囲い：ゾーン30エリア（検討中）

【通学支援の基本的な考え方】

統合に伴う豊中地区の新しい小学校の通学支援については、下記の考え方を適用する。

【新しい小学校から半径 2.5km の円外となる児童に対し、通学支援策を講じる】

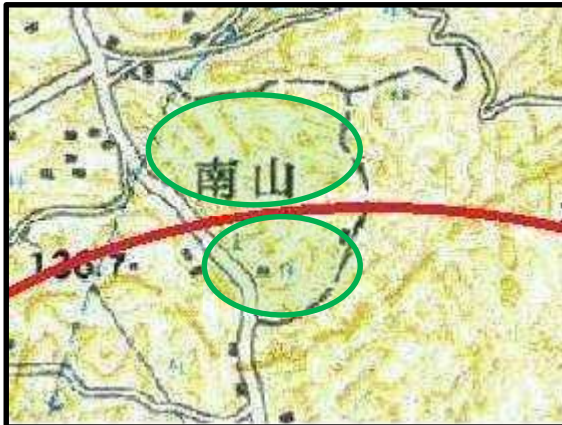
ただし、学校までの道のりが半径 2.5km 以内であっても入り組んでいて距離が長くなったり、道路の起伏が激しい箇所があったりするため、半径 2km 以上（1年生に限り半径 1.5km 以上）の児童を対象とする。

通学支援については、コミュニティバスも含めて検討することとし、バスでの支援とする。

「通学支援に対する考え方」

1. 支援対象は新しい学校から半径 2km ラインを超える児童（自治会単位）とする。ただし、1年生に限り半径 1.5km ラインを超える児童とする。
2. 半径 2km ライン上の自治会については、内部であっても対象と考える。
3. 半径 2km ラインを超えるが、自治会に加入していない場合は、住所地の行政区で判断する。

(例)



「バスを走らせる上での原則」

1. 停留場所は、道路上で児童が安全に乗り降りできる場所とする。
2. 停留場所は、原則として半径 2km のラインより外に設置する。ただし、半径 2km ラインより外に適切な停留場所が確保できない場合は、半径 2km ラインより内部（かつ半径 1.5km のラインより外）に停留場所を設置する。

PTA部会協議報告書

回	開催日		主な協議項目
第1回	令和4年	10月20日	部長選任 部会協議事項 制服(標準服)等の選定
第2回	令和5年	3月6日	前回いただいた意見 標準服と私服 アンケート項目案及び実施方法案
第3回	令和5年	8月9日	これまでの経過等 児童の服装に関するアンケート案及び実施方式案
第4回	令和6年	1月30日	アンケート結果報告 標準服等の選定方法(第2段階) PTA組織
第5回	令和6年	6月17日	標準服等の選定方法
第6回	令和6年	10月9日	標準服等の決定 PTA組織(協議状況)
第7回	令和7年	1月30日	標準服等の決定 PTA組織(協議状況)

協議結果

【進捗状況】

昨年度標準服、体操服等が決定し、市販されることとなっていたため、今年度、部会は開催していませんが、未決定であったPTA組織運営について豊中町5小学校の校長より素案を提出いただいたため、部長と個別協議の上、素案の内容を承認しました。

【協議結果】

(添付資料参照)

- ・制服 イートンスタイルに決定
- ・体操服 決定
- ・PTA組織運営 素案を承認


※ただし、PTA組織運営は素案の内容を承認しましたが、開校後に豊中小学校内で再検討することとしました。

豊中地区新設小学校 標準服・体操服等一覧

令和7年度より導入

標準服	体操服
	
<p>★男女兼用：イートンスタイル、上着（紺色・シングル）、ズボン・スカート（チェック柄）</p> <p>※長ズボン・半ズボン・スカートを選択可能</p> <p>※標準服の下は白のポロシャツ（長袖・半袖）</p>	<p>★男女兼用：冬用（長袖・長ズボン）、夏用（半袖・半ズボン）</p> <p>※左胸・背面に TOYONAKA ロゴマークを追加</p> <p>※持ち運び用の袋もご用意ください。</p> <p>※名前は裏側のタグなどに記入してください。</p>

※皆様からのアンケートを参考に決定しました。（アンケート詳細は三豊市 HP で公開中）

体操帽	通学帽
	
<p>・赤白帽（裏面・白）</p>	<p>・黄色（キャップ型・メトロ型）</p> <p>・<u>三豊市内</u>の販売店にて無償支給</p> <p>※入学説明会で配布する所定の購入書を販売店に提出</p>
<p>写真は参考品です。既存の小学校指定のものでもかまいません。</p>	

その他		
通学靴	白系のもの	
上靴	白地に緑ラインのもの（体育館シューズ兼用） ※その他の色でも可	持ち運び用の袋をご用意ください
給食用品	エプロン（白）・帽子・マスクの3点	
名札（標準服用）	令和8年度から回転式名札を採用	

関係各位

豊中地区学校再編整備統合準備会・PTA部会

豊中地区新設小学校の標準服及び体操服の決定及び採用期について（お知らせ）

日頃から市教育行政に格別のご理解とご協力を賜り厚く御礼申し上げます。

さて、豊中新設小学校の令和8年4月開校に向け統合準備で様々な協議をしています。PTA部会では新しい標準服や体操服のアンケート等を実施し、新しい小学校でのデザインが決定しました。新しい標準服や体操服の納入時期については、当初令和7年度中としておりましたが、業者と協議を進める中で、令和7年4月の入学に間に合うよう手配することが出来ましたのでお知らせします。デザインや購入方法等の詳細については後日お知らせします。ご不明な点等ございましたら、下記までお問合せください。

※必ずしも豊中新設小学校の標準服及び体操服を購入しなければならないものではありません。
（豊中地区の既存の小学校の標準服及び体操服でもかまいません。）

アンケート選定結果

【標準服】	【体操服（冬用・夏用）】
	
<p>★男女兼用：イートンスタイル （長ズボン・半ズボン・スカートを選択いただけます）</p>	<p>★男女兼用 （左胸・背面に TOYONAKA ロゴマークを追加予定）</p>

※アンケート結果の詳細は三豊市ホームページに掲載しています。

【問合せ先】

三豊市教育委員会事務局 教育総務課

豊中地区新設小学校 担当

電話：0875-73-3013

Mail：kyouikusoumu@city.mitoyo.lg.jp