

## 山本地区 逆瀬池・山池・新池・皿池

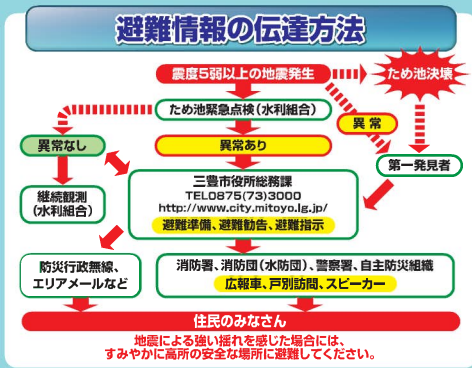
# 三豊市 ため池ハザードマップ

すぐに持ち出せる場所に保管してください。

施設名	住所	電話番号
三豊市役所(本庁舎)	〒79-3000 三豊市役所山本支所	63-3000
三豊警察署(高津)	79-0110	63-2049
三豊警察署(高津) 辻駐在所(山本)	63-2005	63-2005
消防(夜間関係) 北消防署(高津) 第二分署(山本)	79-2119 63-2119	63-2119

避難所名	電話番号
1 辻小学校	63-2037
1 山本町公民館分館	63-4691
1 三豊中学校	63-3028
1 河内小学校	63-2019
1 河内農村人の家	63-4680
1 大野小学校	63-2009
1 新田大野農業集落改善センター	63-4692
1 山本町保健センター	63-4689
1 山本町農村集落改善センター	63-4689

発行機関 三豊市  
〒767-8585 香川県三豊市高瀬町下勝間2373番地1  
TEL 0875-73-3000 FAX 0875-73-3022  
<http://www.city.mitoyo.lg.jp/>



### 我が家の防災メモ

突然やってくる災害、あわてないためにすぐに記入しよう!

住所 \_\_\_\_\_ 氏名 \_\_\_\_\_ 電話 \_\_\_\_\_

避難場所と家族の集合場所

氏名	電話番号(勤務先)	住所	メモ

### 1 浸水区域からの速やかな避難

- 速やかに近くの安全な高所へ避難する
- 浸水深の深い所やため池を避けて避難する
- 大声で家族や隣近所に声をかけて避難する
- 急傾斜地崩壊危険箇所、地すべり危険箇所を避けて避難する。

### 2 非常時の正確な情報の収集

- 市役所、消防署、消防団(水防団)、警察署、自主防災組織からの正確な情報を収集する
- CATV/ラジオ/テレビ等から正確な情報を収集する
- 不確かな風聞にまどわされない

### 3 避難後の適切な行動

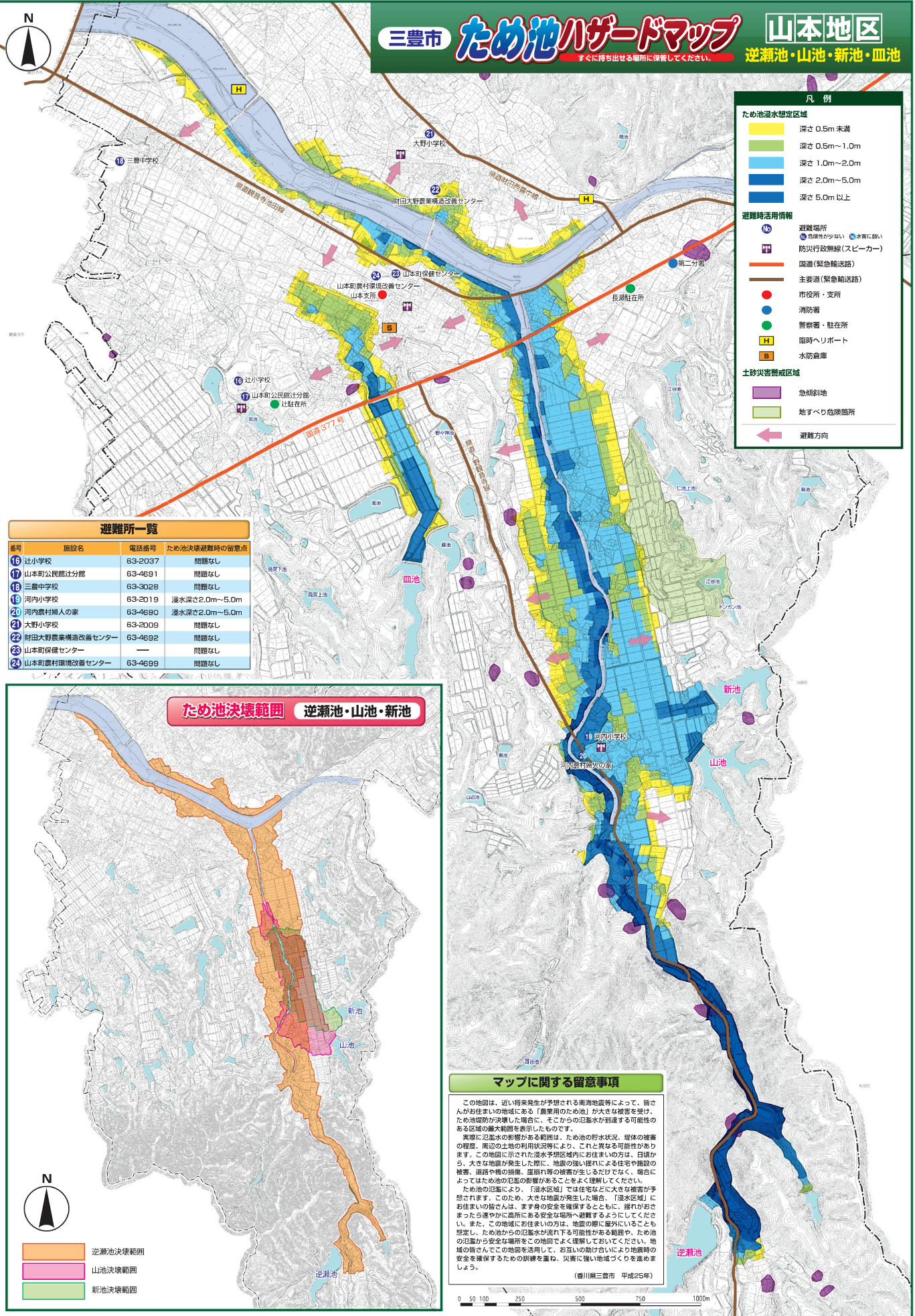
- 倒壊した建物、氾濫後の浸水区域などの危険箇所へは立ち入らない
- 市役所、消防署、消防団(水防団)、警察署、自主防災組織の指示に従って冷静に行動する
- 助け合いの心をもって行動する

### 4 普段からの備え

- 非常時の避難場所等について家族と話し合っておく
- 非常時の持ち出し物を準備しておく



三豊市 **ため池ハザードマップ** 山本地区  
 逆瀬池・山池・新池・皿池  
 すぐに持ち出せる場所に保管してください。

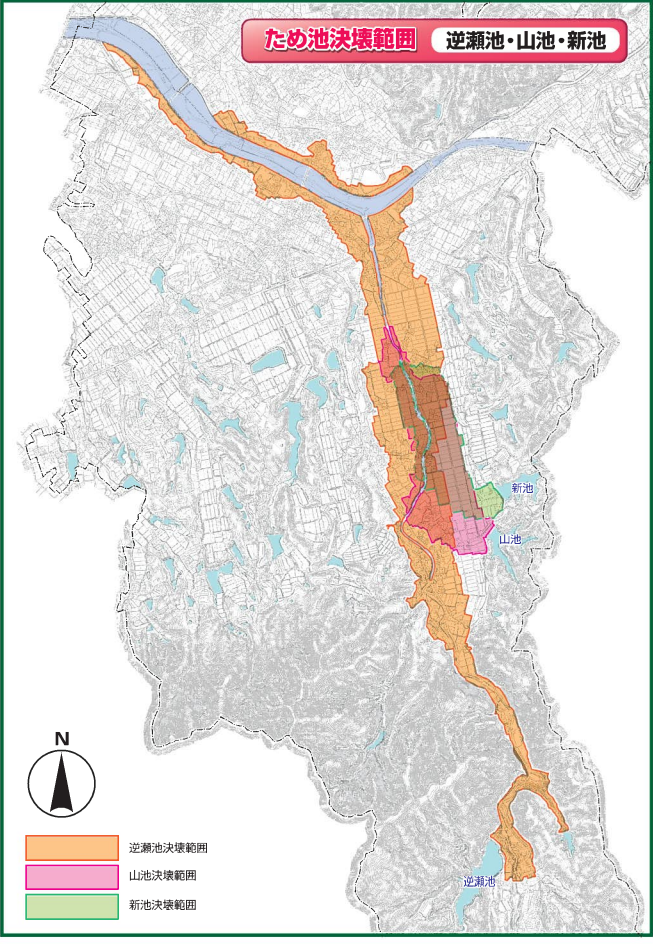


- 凡例
- ため池浸水想定区域**
- 深さ 0.5m 未満
  - 深さ 0.5m～1.0m
  - 深さ 1.0m～2.0m
  - 深さ 2.0m～5.0m
  - 深さ 5.0m 以上
- 避難時活用情報**
- 避難場所
  - 危険性が少ない (水害に弱い)
  - 防災行政無線 (スピーカー)
  - 国道 (緊急輸送路)
  - 主要道 (緊急輸送路)
  - 市役所・支所
  - 消防署
  - 警察署・駐在所
  - 臨時ヘリポート
  - 水防倉庫
- 土砂災害警戒区域**
- 急傾斜地
  - 地すべり危険箇所
  - 避難方向

**避難所一覧**

番号	施設名	電話番号	ため池決壊避難時の留意点
16	辻小学校	63-2037	問題なし
17	山本町公民館辻分館	63-4691	問題なし
18	三豊中学校	63-3028	問題なし
19	河内小学校	63-2019	浸水深さ2.0m～5.0m
20	河内農村婦人の家	63-4690	浸水深さ2.0m～5.0m
21	大野小学校	63-2009	問題なし
22	財田大野農業構造改善センター	63-4692	問題なし
23	山本町保健センター	—	問題なし
24	山本町農村環境改善センター	63-4699	問題なし

**ため池決壊範囲** 逆瀬池・山池・新池



- 逆瀬池決壊範囲
- 山池決壊範囲
- 新池決壊範囲

**マップに関する留意事項**

この地図は、近い将来発生が予想される南海地震等によって、皆さんがお住まいの地域にある「農業用のため池」が大きな被害を受け、ため池決壊が決壊した場合、そこからの氾濫水が到達する可能性のある区域の最大範囲を表示したものです。

実際に氾濫水の影響がある範囲は、ため池の貯水状況、堤体の被害の程度、周辺土地の利用状況等により、これと異なる可能性があります。この地図に示された浸水想定範囲にお住まいの方は、日頃から、大きな地震が発生した際に、地震の強い揺れによる住宅や施設の被害、道路や橋の崩壊、崖崩れ等の被害が生じるだけでなく、場合によってはため池の氾濫の影響があることをよく理解してください。

ため池の氾濫により、「浸水区域」では住宅などに大きな被害が予想されます。このため、大きな地震が発生した場合、「浸水区域」にお住まいの方は、まず身の安全を確保するとともに、揺れがおさまったら速やかに高所にある安全な場所へ避難するようにしてください。また、この地域にお住まいの方は、地震の際に屋外にいることも想定し、ため池からの氾濫水が流れ下る可能性がある範囲や、ため池の氾濫から安全な場所をこの地図をよく理解しておいてください。地域の皆さんとこの地図を活用して、お互いの助け合いにより地震時の安全を確保するための訓練を重ね、災害に強い地域づくりを進めましょう。

(香川県三豊市 平成25年)

