

！ 状況に応じて避難しましょう

想定される浸水深により、避難行動は異なります。もしもの時に備えて、移動ルートなどを家族や地域で話し合っておきましょう。まずは浸水マップで自宅周辺の浸水深を確認しましょう。

スタート

浸水マップで、ご自宅の周辺は着色されていますか？

- いいえ**：ご自宅の安全な場所で待機することが可能です。
- はい**：他のため池や土砂災害に十分注意して下さい。

ご自宅は家屋倒壊危険想定区域内ですか？

- はい**：**避難が必要です!!**
安全な避難所や高いところへ避難して下さい。漏防が泳ぎると家屋が倒壊する恐れがあります。
- いいえ**：ご自宅の安全な場所で待機することが可能です。また浸水前であれば避難することも可能ですが、浸水後の移動はかえって危険となります。

最大浸水深は？

- 2.0m～5.0m未満
- 1.0m～2.0m未満
- 0.5m～1.0m未満
- 0.5m未満

お住まいの建物は？

- 3階以上
- 2階以上
- 1階以上
- 1階

避難が必要です!!

安全な避難所や高いところへ避難して下さい。

- ① 速やかに近くの安全な高所へ避難する。
- ② 浸水深の深い所や、ため池を避けて避難する。
- ③ 大声で家族や隣近所に声をかけながら避難する。
- ④ 急傾斜地崩壊危険箇所や地すべり危険箇所をさけて避難する。
- ⑤ 市役所、消防署、警察署、消防団等の指示に従って冷静に行動する。
- ⑥ 避難後は助け合いの心で行動する。

三豊市ため池ハザードマップ (山吹池)

すぐに持ち出せる所に保管してください。



| 避難所一覧 | | |
|-------|----------|---------|
| 番号 | 施設名 | 電話番号 |
| ● | 仁尾中学校 | 82-2119 |
| ● | 仁尾体育センター | - |

わが家の防災メモ

住所 氏名 電話

家族データ

| 氏名 | 電話(連絡先・学校) | 生年月日 | 血液型 | アレルギー | 特 徴 |
|----|------------|------|-----|-------|-----|
| | | | | | |
| | | | | | |
| | | | | | |

避難場所

事業が廃止になったため無効

| 連絡先 | 電話番号 | 連絡先 | 電話番号 |
|-----|------|-----|------|
| | | | |
| | | | |

緊急連絡先

| 氏 名 | 電話(連絡先) | 住 所 | メモ(家族との関係) |
|-----|---------|-----|------------|
| | | | |
| | | | |

！ 正確な情報の収集

市役所、消防署、消防団(水防団)、警察署、自主防災組織からの正確な情報を入力し冷静に行動しましょう。

防災無線、テレビ・CATV、ラジオ、インターネット、広報車

災害伝言サービス(119)利用方法

| 伝言の録音方法 | 伝言の再生方法 |
|---|---|
| 1. 119にダイヤルする 2. 録音する場合(1) 録音機を利用する場合 3. 録音機が故障した場合 | 1. 119にダイヤルする 2. 再生する場合(1) 録音機を利用する場合 3. 録音機が故障した場合 |

避難情報配信サービス(登録無料) <http://info.bousai-kagawa.jp/>
各市町の避難勧告などの情報が登録しておくだけで携帯電メール等へ自動的に配信されるサービスです。

非常持ち出し品の準備



i 避難情報の伝達経路と内容

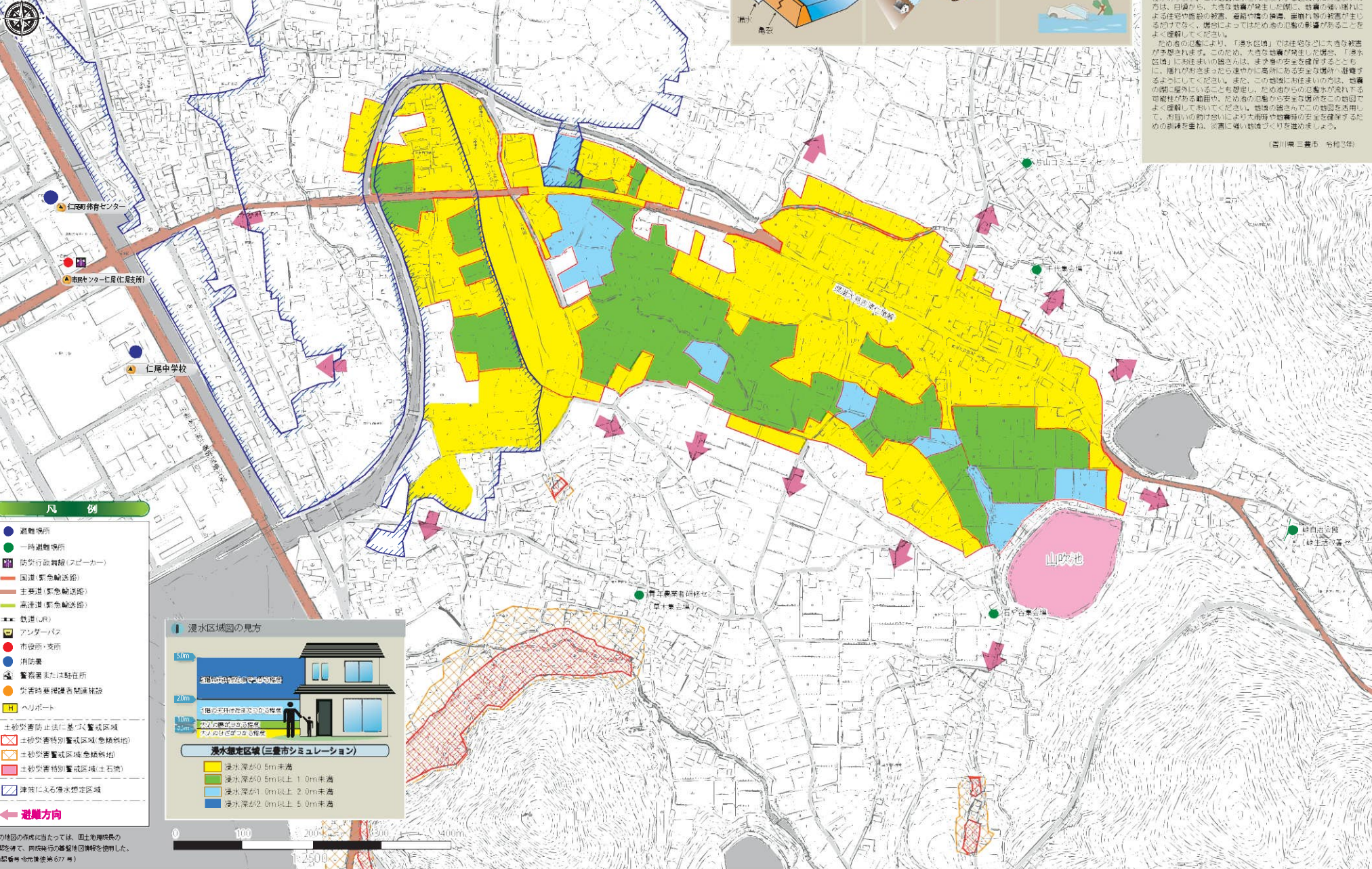


i 緊急連絡先・防災関連施設一覧 (三豊市に位置する施設)

| | |
|-----------------------------------|-------------------------------------|
| 市役所関係 三豊市役所(災害対策本部)高瀬 73-3000 | 警察署・交番(駐在所110) 三豊警察署(高瀬) 72-0110 |
| 市役所関係 市民センター(仁尾(仁尾支所)) 82-5100 | 警察署・交番(駐在所110) 仁尾駐在所 82-2142 |
| 消防-救急関係119 第三分署(高瀬) 83-2119 | |



三豊市ため池ハザードマップ (山吹池)



ため池決壊イメージ

①大雨により湛水量が上昇または地震動により堤体の破壊
②破損した堤防から堤内用水が流出する
③河川流に決壊が発生

マップに関する留意事項

この地図は、近い将来発生が予想される南海地震等の巨大地震発生による津波によって、湛水量が増えたり、堤防に亀裂が生じたりして、堤防の破損が想定され、そこから湛水量が増える可能性がある区域の概大範囲を示したものです。

実際に湛水の影響がある範囲は、ため池の貯水状況、堤防の破損の程度、周辺の土地利用状況等により、これと異なる可能性があります。この地図は、あくまで安全確保のための目安であり、実際の被害の程度、避難の順序等は、この地図による目安ではなく、状況によってはため池の湛水の状況をよく確認してください。

ため池の湛水により、「湛水区域」では住宅等に大きな被害が予想されます。そのため、大きな被害が発生した場合、「湛水区域」に避難する場合は、津波からの安全確保を優先することとし、津波が到達するまで建物から高所に避難する安全な場所へ避難するようにしてください。また、この地図に示しているのは、地震の際に発生する可能性のある区域であり、ため池からの湛水が流れ下る可能性がある区域であり、ため池の湛水から安全な場所をこの地図でよく確認していただくことが重要です。地域の皆さんでこの地図を活用し、お互いの助け合いにより、南海地震発生時の安全確保のための訓練を、災害に強い地域づくりを進めましょう。

(香川県三豊市 令和3年)

凡例

- 避難場所
 - 一時避難場所
 - 防災行政機関(スピーカー)
 - 国道(緊急輸送路)
 - 主要道(緊急輸送路)
 - 高速道(緊急輸送路)
 - 鉄道(JR)
 - アンダーパス
 - 市役所・支所
 - 消防署
 - 警察署または駐在所
 - 災害時要援護者関連施設
 - ヘルポート
- 土砂災害防止法に基づき警戒区域
 ■ 土砂災害特別警戒区域(急傾斜地)
 ■ 土砂災害警戒区域(急傾斜地)
 ■ 土砂災害特別警戒区域(土質)
- 決壊による湛水想定区域
- ← 避難方向



この地図の作成にあたっては、国土地理院の地図データ、関係地域の基礎地図情報を使用した。
 (採取番号: 令和3年度第67号)

