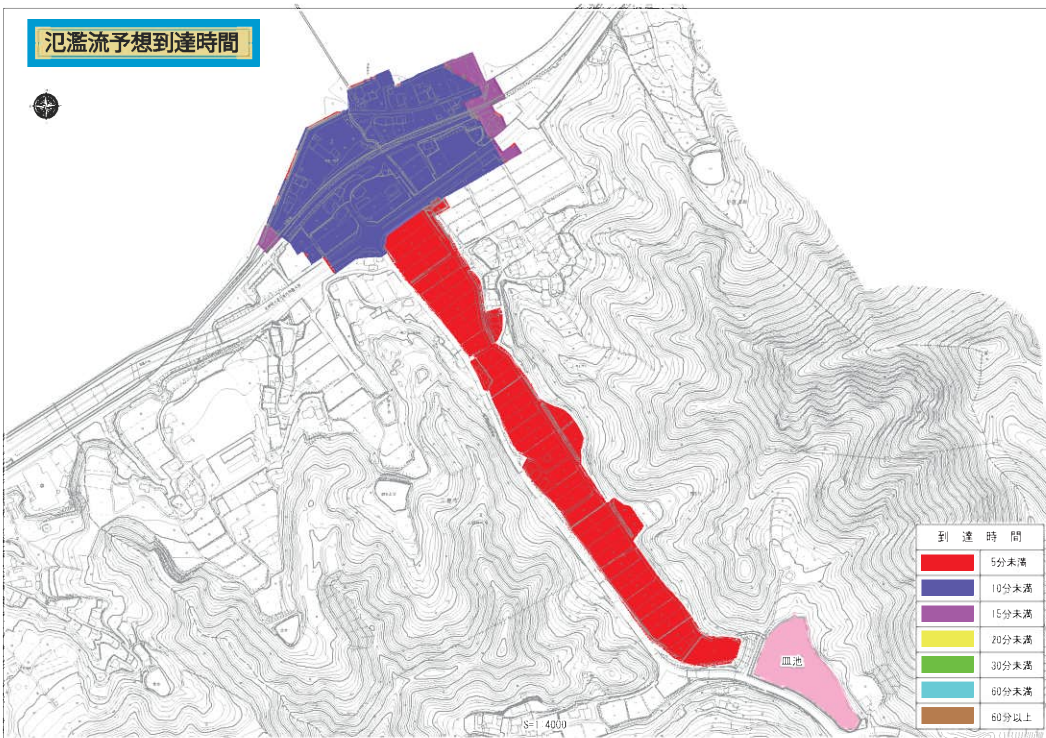
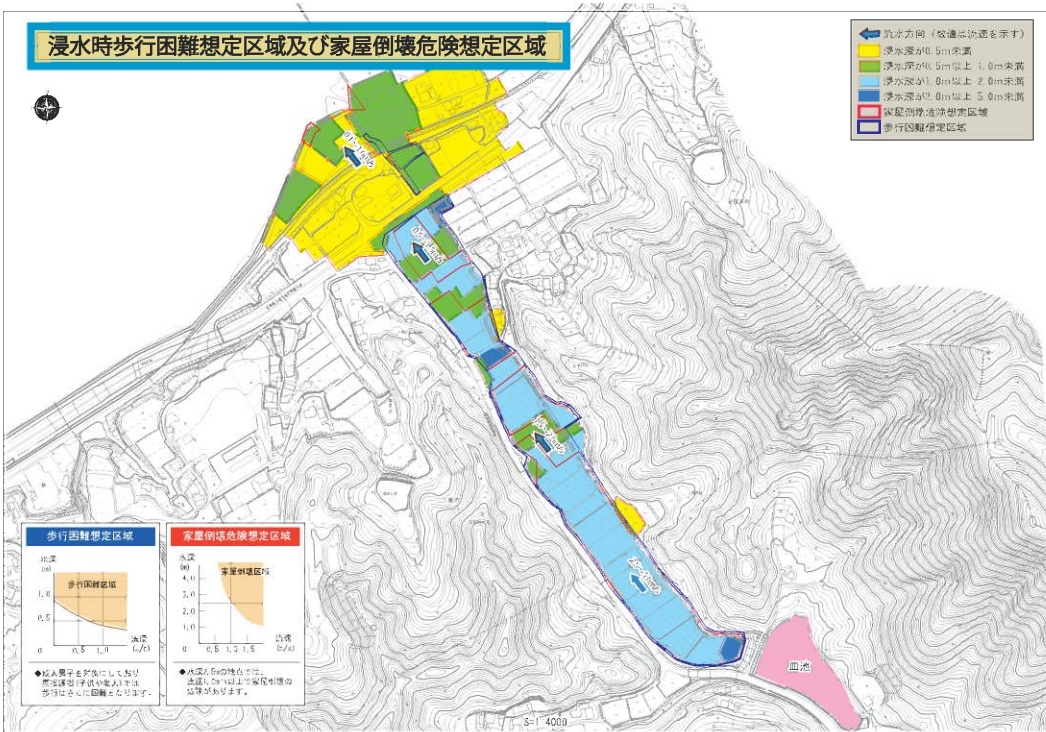


### 氾濫予測到達時間



### 浸水時歩行困難想定区域及び家屋倒壊危険想定区域



## ！ 状況に応じて避難しましょう

想定される浸水深により、避難行動は異なります。もしもの時に備えて、移動ルートなどを家族や地域で話し合っておきましょう。まずは浸水マップで自宅周辺の浸水深を確認しましょう。

**スタート**

浸水マップで、ご自宅の周辺は着色されていますか？

- いいえ** → ご自宅の安全な場所で待機することが可能です。
- はい** → 他のため池や土砂災害に十分注意して下さい。

ご自宅は家屋倒壊危険想定区域内ですか？

- はい** → **避難が必要です!!** 安全な避難所や高いところへ避難して下さい。堤防が決壊すると家屋が倒壊する恐れがあります。
- いいえ** →

最大浸水深は？ お住まいの建物は？

2.0m~5.0m未満	3階以上	<b>避難が必要です!!</b> 安全な避難所や高いところへ避難して下さい。 ○ 遠やかに近くの安全な高所へ避難する。 ○ 浸水深の深い所や、ため池を避けて避難する。 ○ 大声で家族や隣近所に声をかけながら避難する。 ○ 急傾斜地崩壊危険箇所や地すべり危険箇所をさけて避難する。 ○ 市役所、消防署、警察署、消防団等の指示に従って冷静に行動する。 ○ 避難後は助け合いの心で行動する。
1.0m~2.0m未満	2階以上	
0.5m~1.0m未満	1階以上	ご自宅の安全な場所で待機することが可能です。また浸水前であれば避難することから可能です。浸水後の移動はかえって危険となります。
0.5m未満	1階	

## 三豊市ため池ハザードマップ (皿池)

すぐに持ち出せる所に保管してください。



番号	施設名	電話番号
●	三野町はつらつセンター	73-3211
●	三野町公民館大見分館	73-5773
●	大見小学校	72-5402

**家族データ**

氏名	電話(連絡先・学校)	生年月日	血液型	アレルギー	常備薬
氏名					

**避難場所**

連絡先	電話番号	連絡先	電話番号
氏名			

**緊急連絡先**

氏名	電話(連絡先)	住所	メモ(家族との関係等)

わたが家の防災メモ

## ！ 正確な情報の収集

市役所、消防署、消防団(水防団)、警察署、自主防災組織からの正確な情報を入力し冷静に行動しましょう。



災害伝言サービス(171)利用方法

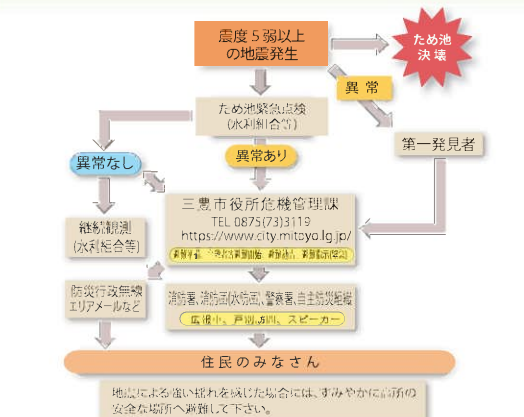
伝言の発信方法	伝言の再生方法
<ol style="list-style-type: none"> <li>171にダイヤルする</li> <li>録音する場合、録音時間制限する場合は「1」を押す</li> <li>00000-00000 各々の電話番号を市外番号からダイヤルしてください</li> </ol>	<ol style="list-style-type: none"> <li>171にダイヤルする</li> <li>再生する場合、録音番号を再生したい「1」を押す</li> <li>00000-00000 各々の電話番号を市外番号からダイヤルしてください</li> </ol>

最新情報(サービス)は無料 <http://info.bousai-kagawa.jp/>  
各市の避難勧告などの情報が、登録しておくだけで携帯電話のメール等へ自動的に配信されるサービスです。

### 非常持ち出し品の準備



## i 避難情報の伝達経路と内容



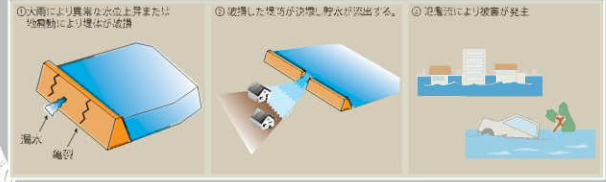
## i 緊急連絡先・防災関連施設一覧 (三豊市に位置する施設)

市役所庶務	警察署・交番・駐在所 110
三豊市役所【災害対策本局(高瀬)】	三豊警察署(高瀬)
73-3000	72-0110
市役所支所	警察署・交番・駐在所 110
市民センター三野(三野支所)	大見駐在所
73-3111	72-0501
消防・救急関係 119	
第三分署(詫間)	83-2119

# 三豊市ため池ハザードマップ (皿池)



## ため池決壊イメージ



## マップに関する留意事項

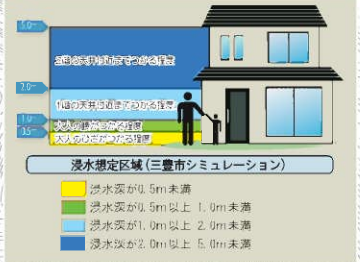
この地図は、古い決壊発生が予想されるため池を調査し、近年発生する集中豪雨によって、皆さんが居住している地域にある「農業用のため池」が大きな被害を受け、ため池堤防が決壊した場合には、そこからため池水が溢れる可能性がある区域の概大輪郭を表示したものです。

実際にため池水の影響がある範囲は、ため池の貯水状況、堤防の被害の程度、周辺の土質の割増状況などにより、これと異なる可能性があります。この地図に示されたため池水が溢れるおそれのあるのは、田舎から、大きな被害が発生した場合、被害の深いところから住宅や施設への被害、道路や橋の損傷、農産物の被害が生じるだけでなく、場合によってはお近くの住宅の影響があることをよく理解してください。

ため池の堤防により、「浸水区域」では住宅などに大きな被害が発生します。このため、大きな被害が発生した場合は、「浸水区域」にお住まいの方は、まず身の安全を確保することを第一に、逃げがきまつたら速やかに崖下にある安全な場所へ避難するようにしてください。また、この地域にお住まいの方は、被害の範囲に届くことも想定し、ため池からのため池水が溢れる可能性がある範囲や、ため池の決壊から安全な場所へこの地図をよく理解しておいてください。被害の甚だしい場合はこの地図を参照して、お住まいの場所からため池や地帯の安全を確認するための訓練を重ね、災害に強い地域づくりを進めましょう。

(香川県 三豊市 令和3年)

## 浸水区域の見方



## 凡例

- 避難場所
- 一時避難場所
- 防災行政無線(スピーカー)
- 国道(緊急輸送路)
- 主要道(緊急輸送路)
- 高速道(緊急輸送路)
- 鉄道(JR)
- アンダーパス
- 市役所・支所
- 消防署
- 警察署または駐在所
- 災害時要援護者関連施設
- ヘルポート
- 土砂災害防止法に基づく警戒区域
- 土砂災害特別警戒区域(急傾斜地)
- 土砂災害警戒区域(急傾斜地)
- 土砂災害特別警戒区域(土石流)
- 津波による浸水想定区域
- 避難方向

この地図の作成にあたっては、国土交通省の提供したデータ、国土院の基礎地図情報にも利用した。 (承認番号: 香川県第67号)

