

！ 状況に応じて避難しましょう

想定される浸水深により、避難行動は異なります。もしもの時に備えて、移動ルートなどを家族や地域で話し合っておきましょう。まずは浸水マップでご自宅周辺の浸水深を確認しましょう。

スタート

浸水マップで、ご自宅の周辺は着色されていますか？

- いいえ → ご自宅の安全な場所で待機することが可能です。
- はい → 他のため池や土砂災害に十分注意して下さい。

ご自宅は家屋倒壊危険想定区域内ですか？

- いいえ → **避難が必要です!!** 安全な避難所や高いところへ避難して下さい。退却が決まると家屋が倒壊する恐れがあります。
- はい → **避難が必要です!!** 安全な避難所や高いところへ避難して下さい。退却が決まると家屋が倒壊する恐れがあります。

最大浸水深は？

- 2.0m~5.0m未満 → 2階以上
- 1.0m~2.0m未満 → 2階以下
- 0.5m~1.0m未満 → 2階以上
- 0.5m未満 → 1階

お住まいの建物は？

- 2階以上
- 2階以下
- 2階以上
- 1階

避難が必要です!!

- 速やかに近くの安全な高所へ避難する。浸水深の深い所や、ため池を避けて避難する。
- 大声で家族や隣近所に声をかけながら避難する。急傾斜地崩壊危険箇所やすべり危険箇所を避けて避難する。
- 市役所、消防署、警察署、消防団等の指示に従って冷静に行動する。
- 避難後は助け合いの心で行動する。

ご自宅の安全な場所で待機することが可能です。また浸水前であれば避難することも可能です。浸水深の移動はかえって危険となります。

三豊市ため池ハザードマップ (大谷上池)

すぐに持ち出せる所に保管してください。

避難所一覧

番号	施設名	電話番号
①	上高瀬小学校	72-5309
②	三豊市総合体育館	72-1500

※ ① 危険性が少ない ② 水害に強い ③ 水害に強い ④ 土砂災害に強い

わが家の防災メモ

住所		電話	
氏名	氏名	電話(連絡先・学校)	電話
氏名	氏名	生年月日	血液型
氏名	氏名	アレルギー	備考
氏名	氏名	備考	備考

避難場所

家族が暮らばなれになった時の集合場所

連絡先	電話番号	連絡先	電話番号
氏名	電話(連絡先)	住所	メモ(家族との関係)

！ 正確な情報の収集

市役所、消防署、消防団(水防団)、警察署、自主防災組織からの正確な情報を入力し冷静に行動しましょう。

防災無線、テレビ、CATV、ラジオ、インターネット、広聴車

災害伝言サービス(171)利用方法

伝言の録音方法

- 1 171にダイヤルする
- 2 録音する場合は、録音時間を選択する場合は、10秒、20秒、30秒を選択する
- 3 (000)〜(000) 被災地の電話番号を市外局番からダイヤルしてください

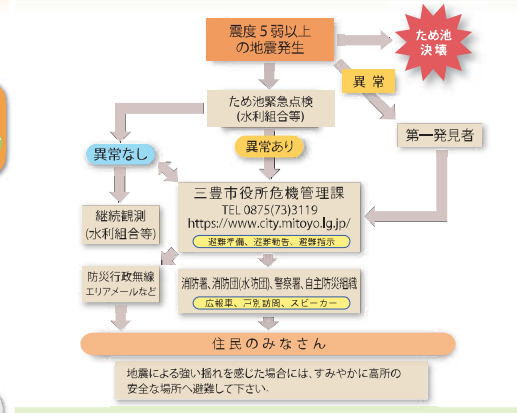
伝言の再生方法

- 1 171にダイヤルする
- 2 再生する場合は、録音時間を選択する場合は、10秒、20秒、30秒を選択する
- 3 (000)〜(000) 被災地の電話番号を市外局番からダイヤルしてください

非常持ち出し品の準備

- 飲料水
- 食料
- 携帯電話・ラジオ
- 救急用品
- ヘルメット
- 防炎ずきん
- 手袋
- ライター
- 予備の乾電池
- シムス(哺乳瓶、粉ミルク等)
- 服用中の薬
- その他

i 避難情報の伝達経路と内容



i 緊急連絡先・防災関連施設一覧 (三豊市に位置する施設)

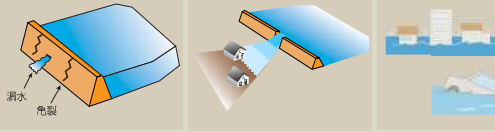
市役所関係	警察署・交番・駐在所110
三豊市役所(災害対策本部)(高瀬)73-3000	三豊警察署(高瀬) 72-0110
消防・救急隊119	
北消防署(高瀬) 72-2119	

発行機関：三豊市 〒77-8585 豊川最三豊市高瀬町下藤間237番地1
 電話(0875)72-3000 FAX(0875)72-3022
<https://www.city.mitoyo.lg.jp/>

三豊市ため池ハザードマップ (大谷上池)

ため池決壊イメージ

- ①地震動により池堤が破損
- ②破損した池堤が決壊し貯水が漏れ出す
- ③冠水により被害が発生



マップに関する留意事項

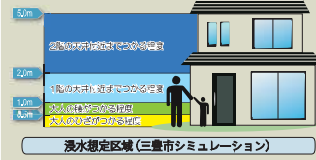
この地図は、近い将来発生が予測される地震地震等によって、皆さんが居住している地域にある「農薬用のため池」が大きな被害を受け、ため池堤防が破損した場合には、そこから冠水水が到達する可能性のある区域の最大範囲を表示したものです。

実際に冠水水の影響がある範囲は、ため池の貯水状況、堤防の破損の程度、周辺の土地の利用状況等により、これと異なる可能性があります。この地図に示された浸水想定範囲内にお住まいの方は、日頃から、大きな地震が発生した際に、地域の強い揺れによる生体や物の倒壊、火災や他の災害、冠水水等の被害が発生するだけでなく、冠水水によってため池の冠水の影響があることをよく理解してください。

ため池の冠水により、「浸水区域」では住宅などに大きな被害が予想されます。このため、大きな地震が発生した場合、「浸水区域」にお住まいの皆さんは、自身の安全を確保することと、濡れが乾かすまで濡れやかき掃除による安全確保を徹底するようにしてください。また、この地図にお住まいの方は、地震の際に屋外にいることも想定し、ため池からの冠水水が流れる可能性のある範囲や、ため池の冠水から安全な場所をこの地図をよく確認してください。地域の皆さんでこの地図を活用して、お互いの助け合いにより地域の安全を確保するための訓練や、災害に強い地域づくりを進めましょう。

（国土院 三豊市 令和3年）

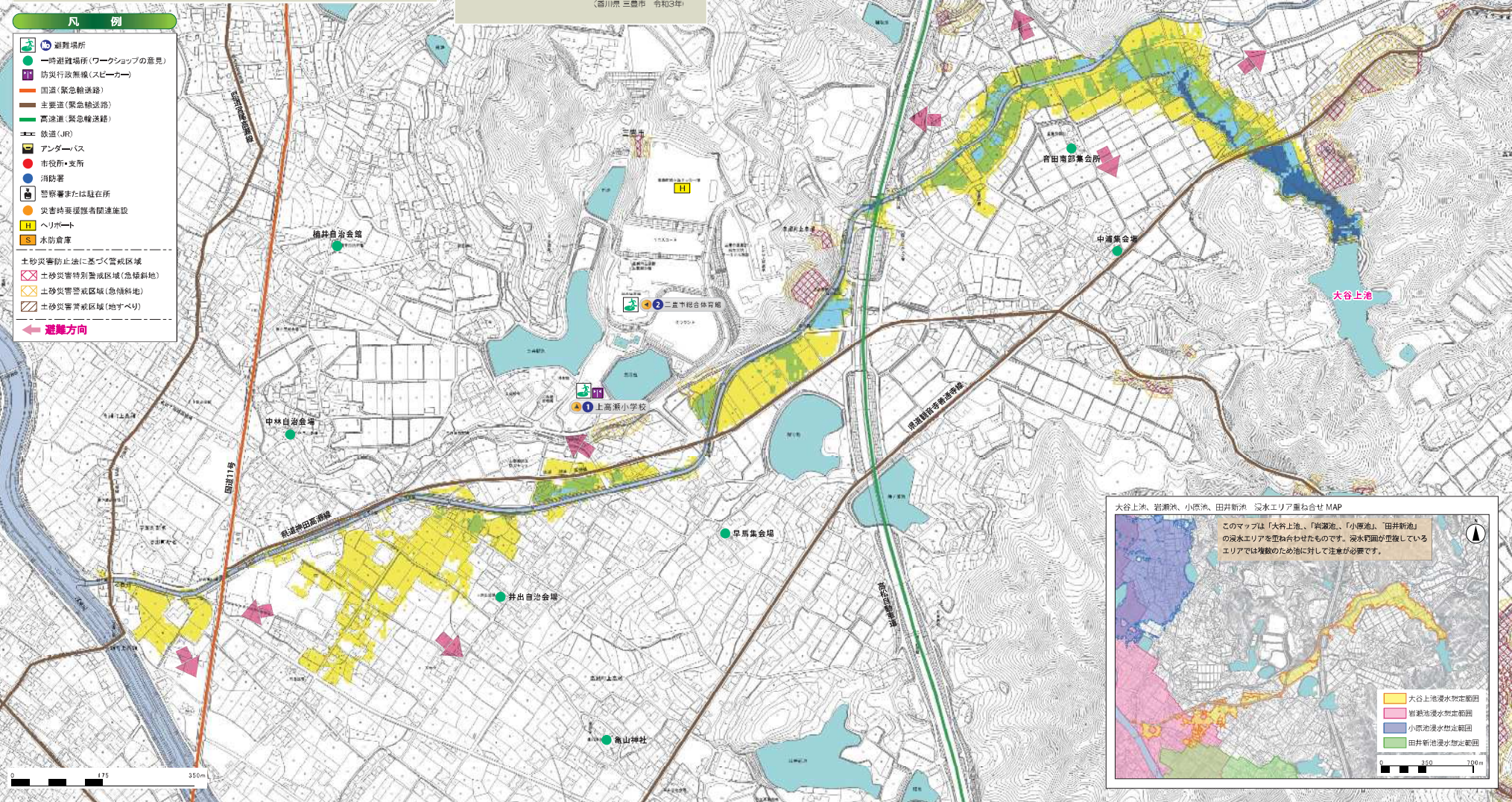
浸水区域の見方



- ### 浸水想定区域 (三豊市シミュレーション)
- 浸水深が0.5m未満
 - 浸水深が0.5m以上 1.0m未満
 - 浸水深が1.0m以上 2.0m未満
 - 浸水深が2.0m以上 5.0m未満
 - 浸水深が5.0m以上

凡例

- 避難場所
- 一時避難場所 (ワークショップの意見)
- 防災行政無線 (スピーカー)
- 国道 (緊急輸送路)
- 主要道 (緊急輸送路)
- 高道 (緊急輸送路)
- 鉄道 (JR)
- アンダーパス
- 市役所・支所
- 消防署
- 警察署または駐在所
- 災害時要援護者関連施設
- ヘリポート
- 水防倉庫
- 土砂災害防止法に基づく高危険区域
- 土砂災害特別警戒区域 (急傾斜地)
- 土砂災害警戒区域 (急傾斜地)
- 土砂災害警戒区域 (地すべり)
- 避難方向



大谷上池、岩瀬池、小原池、田井新池 浸水エリア重ね合せ MAP

