

！ 状況に応じて避難しましょう

想定される浸水深により、避難行動は異なります。もしもの時に備えて、移動ルートなどを家族や地域で話し合っておきましょう。まずは浸水マップでご自宅周辺の浸水深を確認しましょう。

スタート

浸水マップで、ご自宅の周辺は着色されていますか？

- いいえ** → ご自宅の安全な場所で待機することが可能です。
- はい** → 他のため池や土砂災害に十分注意して下さい。

ご自宅は家屋倒壊危険想定区域内ですか？

- いいえ** → 安全な避難所や高いところへ避難して下さい。堤防が決壊すると家屋が倒壊する恐れがあります。
- はい** → **避難が必要です!!**

最大浸水深は？ お住まいの建物？

2.0m~5.0m未満	3階以上	避難が必要です!! 安全な避難所や高いところへ避難して下さい。 ○遠やかに近くの安全な高所へ避難する。 ○浸水深の深い所や、ため池を避けて避難する。 ○大声で家族や隣近所に声をかけながら避難する。 ○急傾斜地崩壊危険箇所や地すべり危険箇所を避けて避難する。 ○市役所、消防署、警察署、消防団等の指示に従って冷静に行動する。 ○避難後は助け合いの心で行動する。
1.0m~2.0m未満	2階以上	
0.5m~1.0m未満	1階以上	
0.5m未満	1階	

ご自宅の安全な場所で待機することが可能です。また浸水前であれば避難することも可能ですが、浸水後の移動はかえって危険となります。

三豊市ため池ハザードマップ (満水池)

すぐに持ち出せる所に保管してください。



避難所一覧

番号	施設名	電話番号
①	比地小学校	72-5213
②	B&G高瀬海洋センター	73-4700
③	高瀬町公民館比地二分館	72-0504

わが家の防災メモ

住所: _____ 氏名: _____ 電話: _____

緊急連絡先

氏名	電話(連絡先)	住所	メモ(家族との関係等)

！ 正確な情報の収集

市役所、消防署、消防団(水防団)、警察署、自主防災組織からの正確な情報を入力し冷静に行動しましょう。

防災無線、テレビ、CATV、ラジオ、インターネット、広報車

災害伝言サービス(171)利用方法

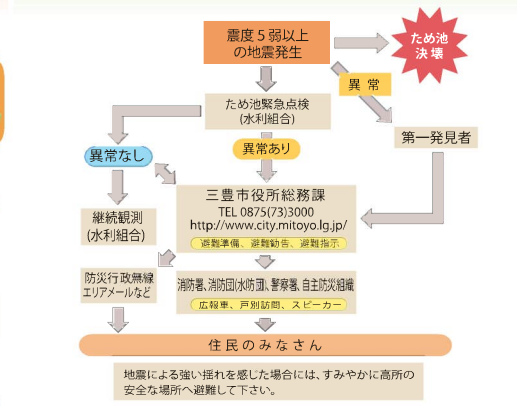
伝言の録音方法	伝言の再生方法
1 171にダイヤルする 2 録音する場合は「録音」ボタンを押す(30秒以内) 3 録音終了後は「終了」ボタンを押す	1 171にダイヤルする 2 再生する場合は「再生」ボタンを押す(45秒以内) 3 再生終了後は「終了」ボタンを押す

避難情報伝言サービス(登録無料) <http://kagawa.bousai.88.island.jp/>
 各市町の避難勧告などの情報が、登録しておくだけで携帯電話のメール等へ自動的に配信されるサービスです。

非常持ち出し品の準備

- 飲料水
- 食料
- 携帯電話・ラジオ
- 救急用品
- ヘルメット 防災ずきん
- 現金
- 衣類、タオル
- 防災マップ
- その他: 車手、ライター、予備の乾電池、オムツ、哺乳瓶、粉ミルク等、服用中の薬

i 避難情報の伝達経路と内容



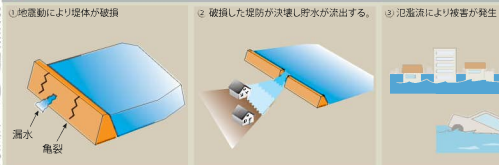
i 緊急連絡先・防災関連施設一覧 (三豊市に位置する施設)

市役所関係 三豊市役所【災害対策部】(高瀬) 73-3000	警察署・交番・駐在所110 三豊警察署 72-0110
消防・救急関係119 北消防署(高瀬) 72-2119	
発行機関: 三豊市 千767-8888 香川県三豊市高瀬町下勝間2373番地1 電話(0875)73-3000 FAX(0875)73-3022 http://www.city.mitoyo.lg.jp/	



三豊市ため池ハザードマップ (満水池)

ため池決壊イメージ



マップに関する留意事項

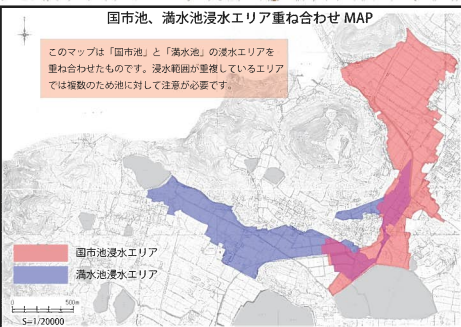
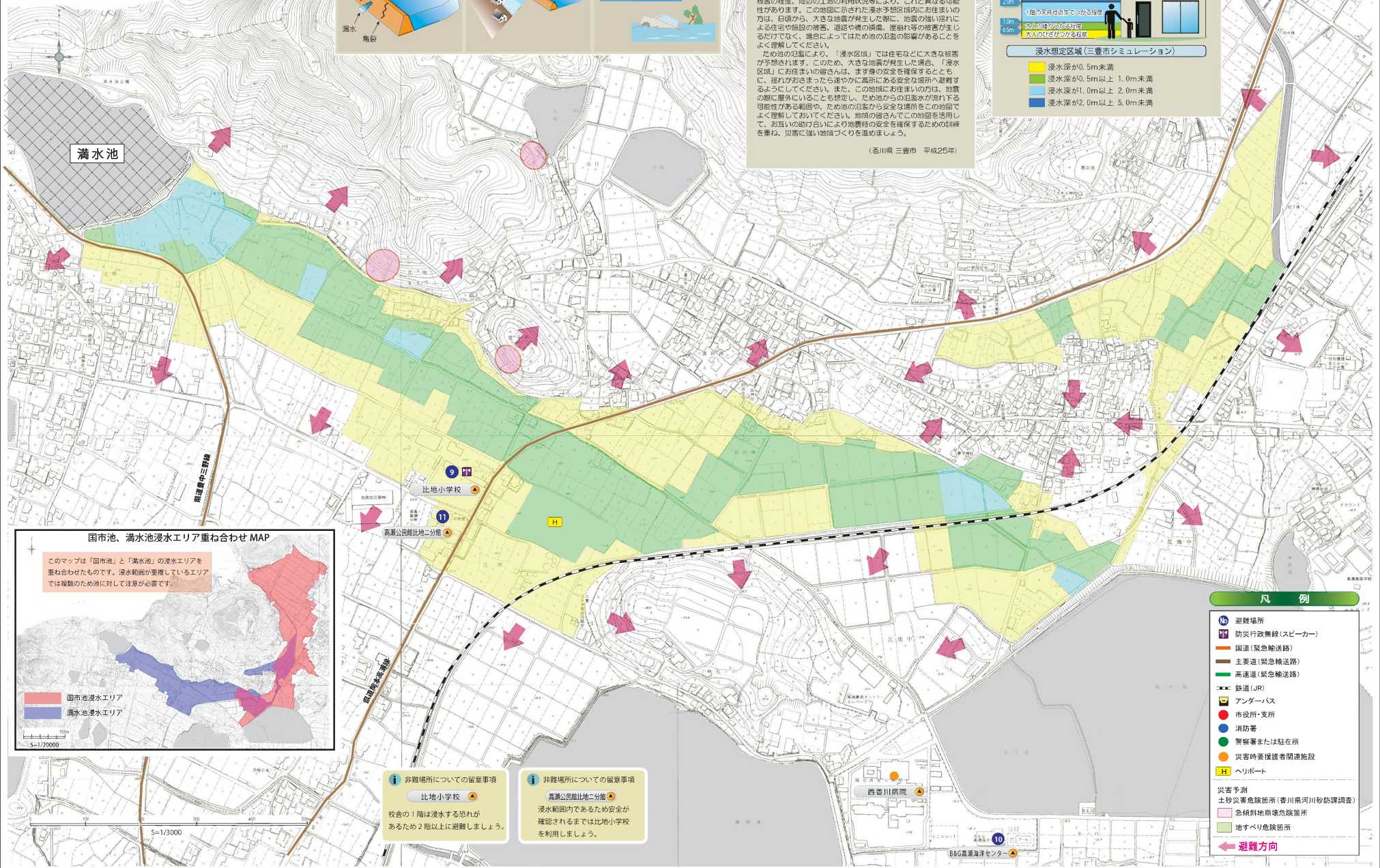
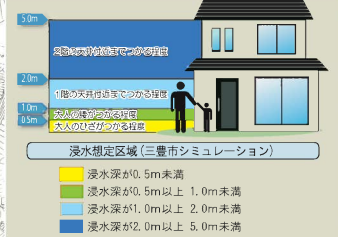
この地図は、近い将来発生が予想される両河川地震等によって、破損が予想されるため池にある「農業用のため池」が大きな被害を受け、ため池堤防が決壊した場合に、そこから氾濫水が到達する可能性のある区域の概略を示したものです。

実際には氾濫水の影響がある範囲は、ため池の貯水状況、堤体の被害の程度、周辺の土地の利用状況等により、これと異なる可能性があります。この地図に示された浸水予想区域内にお住まいの方は、日頃から、大きな地震が発生した際に、地震の強い揺れによる住宅や施設の被害、道路や橋の損傷、避難経路の被害が生じるだけでなく、場合によってはため池の氾濫の影響があることをよく理解してください。

ため池の氾濫による、「浸水区域」では住宅などに大きな被害が予想されます。このため、大きな地震が発生した場合は、「浸水区域」にお住まいの方は、まず身の安全を確保するとともに、揺れが収まったら速やかに高所にある安全な場所へ避難するようにしてください。また、この地域にお住まいの方は、地震の際に屋外にいることも想定し、ため池からの氾濫水が流れ下る可能性がある範囲や、ため池の頂上から安全な場所をこの地図でよく理解しておいてください。地域の皆さんはこの地図を活用して、お互いの助け合いにより地震時の安全を確保するための訓練を重ね、災害に強い地域づくりを進めましょう。

(香川県 三豊市 平成25年)

浸水区域の見方



- 1 避難場所についての留意事項**
比地小学校
校舎の1階は浸水する恐れがあるため2階以上に避難しましょう。
- 2 非避難場所についての留意事項**
高瀬公民館比地二分校
浸水範囲内であるため安全が確認されるまでは比地小学校を利用しましょう。

- ### 凡例
- 避難場所
 - 防災行政無線(スピーカー)
 - 国道(緊急輸送路)
 - 主要道(緊急輸送路)
 - 高速度(緊急輸送路)
 - 鉄道(JR)
 - アンダーパス
 - 市役所・支所
 - 消防署
 - 警察署または駐在所
 - 災害時要援護者関連施設
 - ヘリポート
 - 災害予測
土砂災害危険箇所(香川県河川砂防調査)
 - 急傾斜地崩壊危険箇所
 - 地すべり危険箇所
 - 避難方向