

！ 状況に応じて避難しましょう

想定される浸水深により、避難行動は異なります。もしもの時に備えて、移動ルートなどを家族や地域で話し合っておきましょう。まずは浸水マップで自宅周辺の浸水深を確認しましょう。

スタート

浸水マップで、ご自宅の周辺は着色されていますか？

- いいえ** → ご自宅の安全な場所で待機することが可能です。
- はい** → 他のため池や土砂災害に十分注意して下さい。

ご自宅は家屋倒壊危険想定区域内ですか？

- はい** → **避難が必要です!!** 安全な避難所や高いところへ避難して下さい。堤防が壊れると家屋が倒壊する恐れがあります。
- いいえ** → 安全な避難所や高いところへ避難して下さい。

最大浸水深は？ お住まいの建物は？

最大浸水深	お住まいの建物	避難が必要ですか？
2.0m～5.0m未満	3階以上	避難が必要です!!
1.0m～2.0m未満	2階以上	避難が必要です!!
0.5m～1.0m未満	1階以上	避難が必要です!!
0.5m未満	1階	ご自宅の安全な場所で待機することが可能です。また浸水前であれば避難することも可能ですが、浸水後の移動はかえって危険となります。

避難が必要ですか？

- 速やかに近くの安全な高所へ避難する。
- 浸水深の深い所や、ため池を避けて避難する。
- 大声で家族や隣近所に声をかけながら避難する。
- 急傾斜地崩壊危険箇所や地すべり危険箇所をさけて避難する。
- 市役所、消防署、警察署、消防団等の指示に従って冷静に行動する。
- 避難後は助け合いの心で行動する。

三豊市ため池ハザードマップ (普入池)

すぐに持ち出せる所に保管してください。

避難所一覧

番号	施設名	電話番号
●	豊中中学校	62-2071
●	豊中町農村環境改善センター	62-1155
●	三豊市民交流センター	—
●	上高野小学校	62-2064
●	桑山小学校	62-2103
●	笠田高等学校	62-3345

わが家の防災メモ

住所	氏名	電話
氏名	電話(連絡先・学校)	生年月日
血液型	アレルギー	常務業

避難場所

連絡先	電話番号	連絡先	電話番号
氏名	電話(連絡先)	住所	メモ(家族との関係)

！ 正確な情報の収集

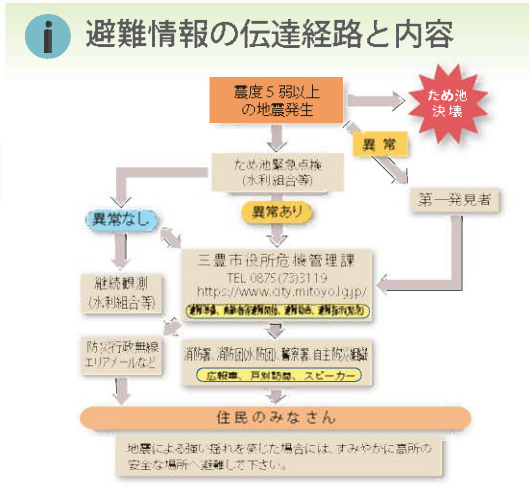
市役所、消防署、消防団(水防団)、警察署、自主防災組織からの正確な情報を入手し冷静に行動しましょう。

災害伝言サービス(171)利用方法

伝言の録音方法	伝言の再生方法
1. 171にダイヤルする	1. 171にダイヤルする
2. 録音する場合 録音ボタンを押す(録音開始)	2. 再生する場合 再生ボタンを押す(再生開始)
3. 録音終了後 録音終了ボタンを押す(録音終了)	3. 録音終了後 録音終了ボタンを押す(録音終了)

避難情報配信サービス(登録無料) <http://infobousai-kagawa.jp/>
各市町の避難勧告などの情報が登録しておくだけで携帯電話のメール等へ自動的に配信されるサービスです。

非常持ち出し品の準備



緊急連絡先・防災関連施設一覧 (三豊市に位置する施設)

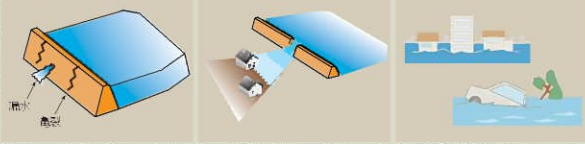
市役所関係	三豊市役所(災害対策本部) 高瀬 73-3000	警察署・交番・駐在所110	三豊警察署 72-0110
市役所関係	豊中庁舎(豊中支所) 62-1090	警察署・交番・駐在所110	豊中南駐在所(豊中) 62-2511
消防・救急関係119	北消防署(高瀬) 72-2119		

発行機関 三豊市 〒787-8885 香川県三豊市高瀬町下町270番地1
電話(0878)73-3040 FAX(0878)73-3022
<https://www.city.tamoye.lg.jp/>

三豊市ため池ハザードマップ (普入池)

ため池決壊イメージ

- ①大雨により豊富な水がため池に溜まり、池壁が崩壊により堤防が破壊
- ②破壊した堤防から溢れ出し洪水が流出する。
- ③氾濫高により被害が発生



マップに関する留意事項

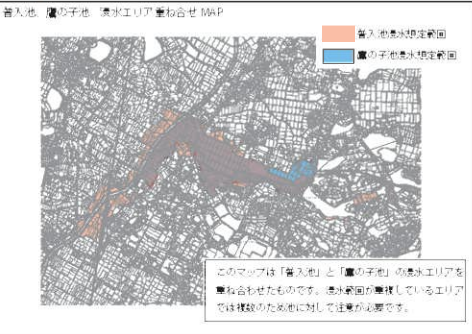
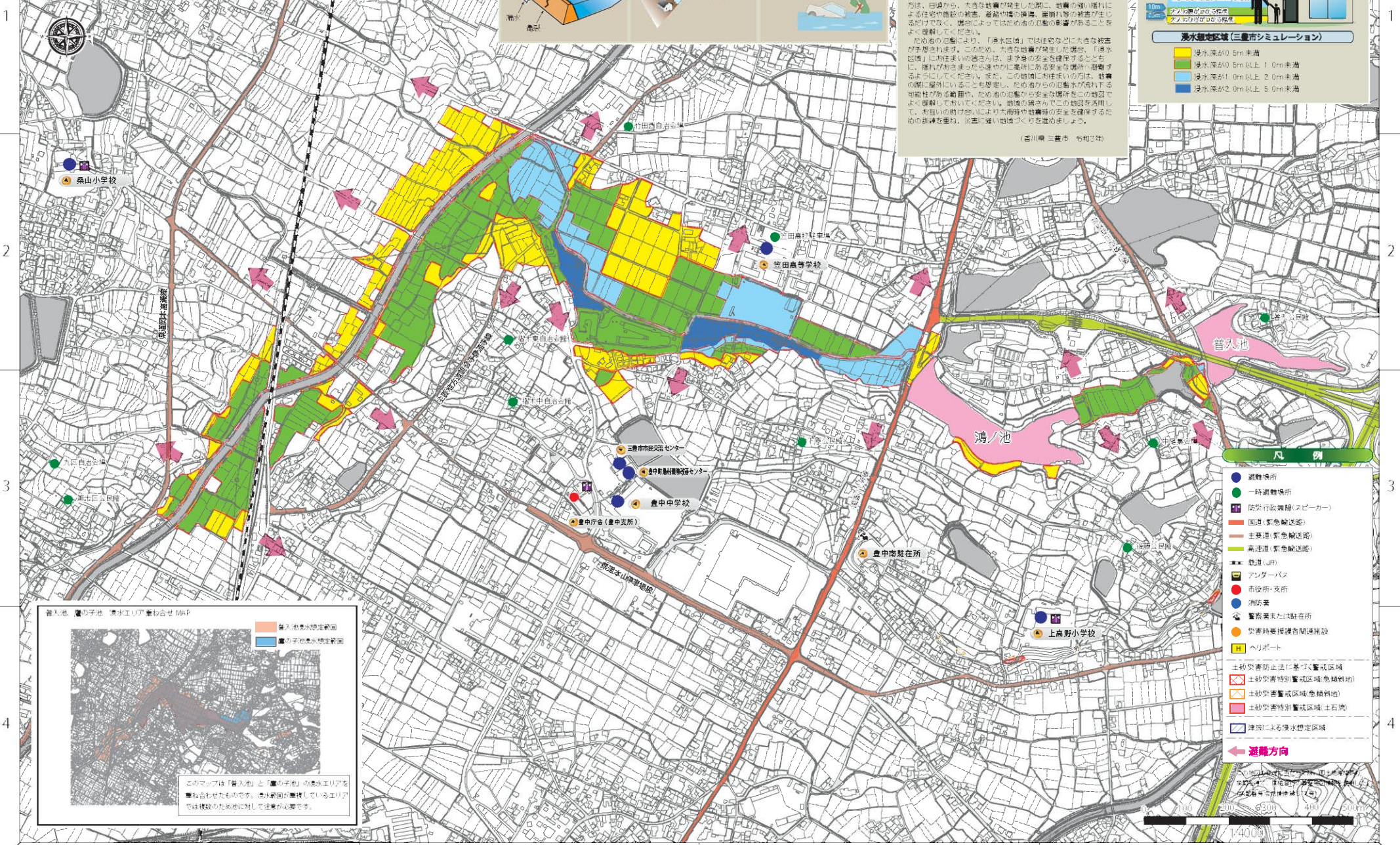
この地図は、近い将来発生が予想される南海地震及び西日本沖溝を想定し、三豊市が想定される浸水想定区域(「三豊市」の浸水想定区域)が示されています。浸水想定区域は、南海地震発生時の想定される津波による浸水想定区域(「三豊市」の浸水想定区域)と、南海地震発生時の想定される津波による浸水想定区域(「三豊市」の浸水想定区域)とを比較し、そのうち浸水想定区域の範囲が広い方を採用しています。また、この浸水想定区域は、南海地震発生時の想定される津波による浸水想定区域(「三豊市」の浸水想定区域)と、南海地震発生時の想定される津波による浸水想定区域(「三豊市」の浸水想定区域)とを比較し、そのうち浸水想定区域の範囲が広い方を採用しています。

この浸水想定区域は、南海地震発生時の想定される津波による浸水想定区域(「三豊市」の浸水想定区域)と、南海地震発生時の想定される津波による浸水想定区域(「三豊市」の浸水想定区域)とを比較し、そのうち浸水想定区域の範囲が広い方を採用しています。また、この浸水想定区域は、南海地震発生時の想定される津波による浸水想定区域(「三豊市」の浸水想定区域)と、南海地震発生時の想定される津波による浸水想定区域(「三豊市」の浸水想定区域)とを比較し、そのうち浸水想定区域の範囲が広い方を採用しています。

この浸水想定区域は、南海地震発生時の想定される津波による浸水想定区域(「三豊市」の浸水想定区域)と、南海地震発生時の想定される津波による浸水想定区域(「三豊市」の浸水想定区域)とを比較し、そのうち浸水想定区域の範囲が広い方を採用しています。また、この浸水想定区域は、南海地震発生時の想定される津波による浸水想定区域(「三豊市」の浸水想定区域)と、南海地震発生時の想定される津波による浸水想定区域(「三豊市」の浸水想定区域)とを比較し、そのうち浸水想定区域の範囲が広い方を採用しています。

(資料元: 三豊市 令和3年度)

浸水区域図の見方



- ### 凡例
- 避難場所
 - 一時避難場所
 - 防災行政無線(スピーカー)
 - 国道(緊急輸送路)
 - 主要道(緊急輸送路)
 - 高速度(緊急輸送路)
 - 鉄道(JR)
 - アンダーパス
 - 市役所・支所
 - 消防署
 - 警察署または駐在所
 - 災害情報提供官連絡施設
 - ヘリポート
 - 土砂災害防止法に基づき警戒区域
 - 土砂災害特別警戒区域(急傾斜地)
 - 土砂災害警戒区域(急傾斜地)
 - 土砂災害特別警戒区域(土石流)
 - 津波による浸水想定区域
- ← 避難方向