

高瀬地区 馬々谷池

三豊市 ため池ハザードマップ

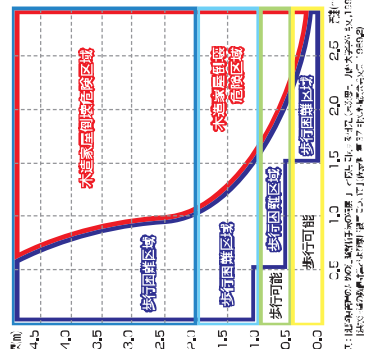
すぐに命を失うおそれのある危険区域を想定しています。



番号	施設名	住所	電話番号
1	三豊市立第一中学校	〒76-5008 三豊市馬々谷池	76-5008
2	三豊市立第二中学校	〒76-5008 三豊市馬々谷池	76-5008
3	三豊市立第一小学校	〒76-5008 三豊市馬々谷池	76-5008
4	三豊市立第二小学校	〒76-5008 三豊市馬々谷池	76-5008
5	三豊市立第三小学校	〒76-5008 三豊市馬々谷池	76-5008
6	三豊市立第四小学校	〒76-5008 三豊市馬々谷池	76-5008
7	三豊市立第五小学校	〒76-5008 三豊市馬々谷池	76-5008
8	三豊市立第六小学校	〒76-5008 三豊市馬々谷池	76-5008
9	三豊市立第七小学校	〒76-5008 三豊市馬々谷池	76-5008
10	三豊市立第八小学校	〒76-5008 三豊市馬々谷池	76-5008
11	三豊市立第九小学校	〒76-5008 三豊市馬々谷池	76-5008
12	三豊市立第十小学校	〒76-5008 三豊市馬々谷池	76-5008
13	三豊市立第十一小学校	〒76-5008 三豊市馬々谷池	76-5008
14	三豊市立第十二小学校	〒76-5008 三豊市馬々谷池	76-5008
15	三豊市立第十三小学校	〒76-5008 三豊市馬々谷池	76-5008
16	三豊市立第十四小学校	〒76-5008 三豊市馬々谷池	76-5008
17	三豊市立第十五小学校	〒76-5008 三豊市馬々谷池	76-5008
18	三豊市立第十六小学校	〒76-5008 三豊市馬々谷池	76-5008
19	三豊市立第十七小学校	〒76-5008 三豊市馬々谷池	76-5008
20	三豊市立第十八小学校	〒76-5008 三豊市馬々谷池	76-5008
21	三豊市立第十九小学校	〒76-5008 三豊市馬々谷池	76-5008
22	三豊市立第二十小学校	〒76-5008 三豊市馬々谷池	76-5008
23	三豊市立第二十一小学校	〒76-5008 三豊市馬々谷池	76-5008
24	三豊市立第二十二小学校	〒76-5008 三豊市馬々谷池	76-5008
25	三豊市立第二十三小学校	〒76-5008 三豊市馬々谷池	76-5008
26	三豊市立第二十四小学校	〒76-5008 三豊市馬々谷池	76-5008
27	三豊市立第二十五小学校	〒76-5008 三豊市馬々谷池	76-5008
28	三豊市立第二十六小学校	〒76-5008 三豊市馬々谷池	76-5008
29	三豊市立第二十七小学校	〒76-5008 三豊市馬々谷池	76-5008
30	三豊市立第二十八小学校	〒76-5008 三豊市馬々谷池	76-5008
31	三豊市立第二十九小学校	〒76-5008 三豊市馬々谷池	76-5008
32	三豊市立第三十小学校	〒76-5008 三豊市馬々谷池	76-5008
33	三豊市立第三十一小学校	〒76-5008 三豊市馬々谷池	76-5008
34	三豊市立第三十二小学校	〒76-5008 三豊市馬々谷池	76-5008
35	三豊市立第三十三小学校	〒76-5008 三豊市馬々谷池	76-5008
36	三豊市立第三十四小学校	〒76-5008 三豊市馬々谷池	76-5008
37	三豊市立第三十五小学校	〒76-5008 三豊市馬々谷池	76-5008
38	三豊市立第三十六小学校	〒76-5008 三豊市馬々谷池	76-5008
39	三豊市立第三十七小学校	〒76-5008 三豊市馬々谷池	76-5008
40	三豊市立第三十八小学校	〒76-5008 三豊市馬々谷池	76-5008
41	三豊市立第三十九小学校	〒76-5008 三豊市馬々谷池	76-5008
42	三豊市立第四十小学校	〒76-5008 三豊市馬々谷池	76-5008
43	三豊市立第四十一小学校	〒76-5008 三豊市馬々谷池	76-5008
44	三豊市立第四十二小学校	〒76-5008 三豊市馬々谷池	76-5008
45	三豊市立第四十三小学校	〒76-5008 三豊市馬々谷池	76-5008
46	三豊市立第四十四小学校	〒76-5008 三豊市馬々谷池	76-5008
47	三豊市立第四十五小学校	〒76-5008 三豊市馬々谷池	76-5008
48	三豊市立第四十六小学校	〒76-5008 三豊市馬々谷池	76-5008
49	三豊市立第四十七小学校	〒76-5008 三豊市馬々谷池	76-5008
50	三豊市立第四十八小学校	〒76-5008 三豊市馬々谷池	76-5008

三豊市
〒76-5008 高瀬地区馬々谷池
TEL 0875-73-3000 FAX 0875-73-3022
http://www.city.yoshino.lg.jp

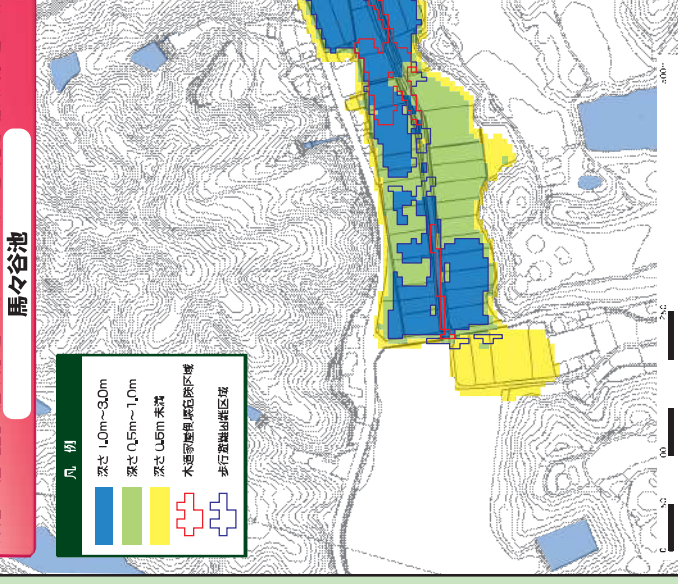
歩行困難な区域と水浸し危険区域



避難時の心得

- 1 浸水区域からの遅やかな避難
 - 急やかに近くの安全な場所へ退避する
 - 洪水の恐れがある場合は、池を避けて退避する
 - 大声で家族や隣所に声をかけながら避難する
 - 危険な場所から退避し、指定避難場所を待てる

浸水時歩行困難区域および家屋倒壊危険想定区域 馬々谷池



避難情報の伝達方法



我が家の防災メモ

突然やってくる災害、あわてないためにすぐに記入しよう！

住所	氏名	電話番号

家族連絡先

氏名	住所	電話番号

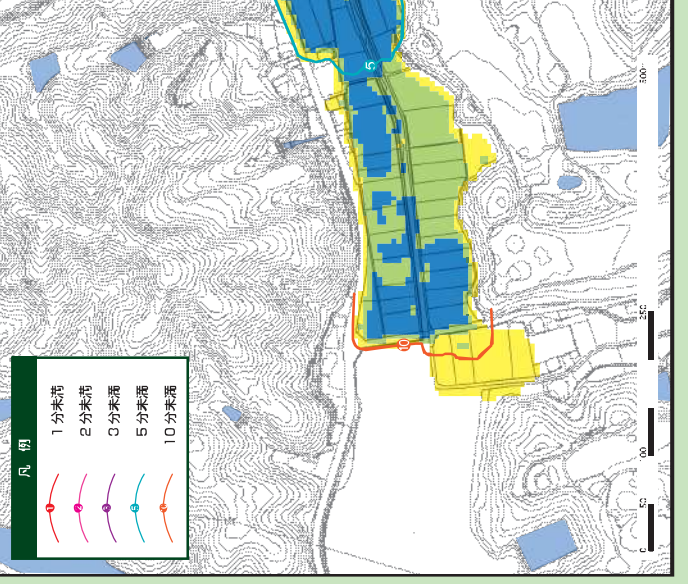
非常時の正確な情報の収集

- 2 非常時の正確な情報の収集
 - 市役所、消防署、消防団(水防班)、警報署、自治防災連絡から正確な情報を収集する
 - CATV、ラジオ、テレビ等から正確な情報を収集する
 - 正確な情報にまどわされない

避難後の適切な行動

- 3 避難後の適切な行動
 - 訓練した避難経路、避難場所(水防班)、避難所、警報署、自治防災連絡へは立ち入りしない
 - 警察署、消防署、消防団(水防班)、警報署、自治防災連絡の指示に従って行動する
 - 助け合いの心をもって行動する

氾濫流予測到達時間 馬々谷池



マップに関する留意事項

この地図は、近い将来発生が懸念される河川氾濫や、雨害等によって、皆さんが住まいる地域にある「土砂災害危険区域」が大きな被害を蒙り、ため池が陥没した場合には、そこからため池の水が溢れる可能性があるという想定に基づいて作成されたものです。

実際に氾濫水の浸透がある場合は、ため池の貯水状況、堤体の状況の程度、周辺の土地の利用状況等により、これと異なる可能性があります。この地図に示された土砂災害危険区域内に住まわれている方は、日頃から、大きな地震や大雨等が発生した際に、地盤の弱い箇所等による陥没や崩壊の被害、浸透や堤体の崩壊、溢れ等の被害が生じるだけでなく、場合によってはため池の浸透の影響があることをよく理解してください。

ため池の浸透により、「浸透区域」では住民などに大きな被害が生じられることをよく理解してください。このため、大きな地震や豪雨が発生した場合は、「浸透区域」にお住まいの方は、まず身の安全を確保するとともに、陥れがちなまつた崖やけがらにある土砂が崩壊するよう十分に注意してください。また、この地図にお住まいの方は、地盤の陥没に居住していることも想定し、ため池からの浸透水が致す下る可能性がある範囲や、ため池の浸透から安全な場所までこの地図をよく参照しておいてください。地域の皆さんでこの地図を活用して、お互いの助け合いにより地盤時の安全を確保するための対策を、災害に強い地域づくりを進めましょう。

(制川原三豊市 令和2年)



一井寺堤防(飯沼地)

遊水池



一井寺堤防(飯沼地)

遊水池



一井寺堤防(飯沼地)

口西沖防壁

凡例

ため池水浸区域

- 深さ 1.0m~3.0m
- 深さ 0.5m~1.0m
- 深さ 0.5m未満
- 防犯灯設置無し(7~11)

土砂災害危険区域

- 土砂災害特別警戒区域(急傾斜)
- 土砂災害警戒区域(常時)
- 土砂災害警戒区域(土石流)
- 土砂災害警戒区域(土石流)

調査方向

